



RAPORT

O STANIE GMINY

ZA ROK 2022

WÓJT GMINY BALIGRÓD
URZĄD GMINY BALIGRÓD
UL. PLAC WOLNOŚCI 13
38-606 BALIGRÓD
www.baligrod.pl

Opracowanie:

Urząd Gminy w Baligrodzie

Sekretarz

Raport opracowano w oparciu o materiały źródłowe zasobów Urzędu Gminy w Baligrodzie, gminnych jednostek organizacyjne i innych instytucji.

Raport o Stanie Gminy 2022 zawiera dane według stanu na 31 grudnia 2022 roku, o ile w tekście nie zaznaczono inaczej.

Spis treści

1. Wstęp	3
2. Informacje ogólne	3
2.1. Ogólna charakterystyka gminy	3
2.1.1. Położenie geograficzno-administracyjne gminy	3
2.1.2. Historia gminy	4
2.1.3. Sołectwa	5
2.1.4. Miejscowości w Gminie Baligród.....	6
2.1.5. Widok graficzny powierzchni miejscowości w gminie Baligród	6
2.2. Władze lokalne i gminne jednostki organizacyjne	7
2.3. Rada Gminy i komisje	7
2.3.1. Struktura Organizacyjna.....	8
2.4. Zadania Wójta Gminy Baligród	8
2.5. Zadania Rady Gminy Baligród.....	9
3. Stan gminy w 2022 r.	11
3.1. Kondycja finansowa na początku roku.....	11
3.2. Kondycja finansowa na końcu roku	11
4. Działalność Wójta Gminy Baligród w 2022 r.	13
4.1. Realizacja lokalnych polityk, programów i strategii	13
4.1.1. Założenia ogólne strategii	13
4.1.2. Realizacja celów strategicznych – rekomendacje	14
4.1.3. Rewitalizacja lokalnych zabytków, odbudowa i ochrona dziedzictwa kulturowego.....	15
4.1.4. Rewitalizacja Centrum Baligrodu	15
4.2. Wykonywanie uchwał rady gminy	16
4.3. Wykonywanie zadań własnych	21
4.3.1. Infrastruktura drogowa środki własne.....	21
4.3.2. Infrastruktura drogowa realizowana z dofinansowaniami	22
4.3.3. Zimowe utrzymanie dróg	22
4.4. Inwestycje	22
4.4.1. Inwestycje wykonane z środków własnych	22
4.4.2. Inwestycje wykonane z udziałem środków unijnych.....	22
4.4.3. Inwestycje zaplanowane i nie zrealizowane w roku 2022	Błąd! Nie zdefiniowano zakładki.
4.5. Oświata i wychowanie.....	Błąd! Nie zdefiniowano zakładki.
4.6. Pomoc społeczna	23
4.7. Gospodarka wodociągowa i kanalizacyjna.....	24
4.8. Gospodarka mieszkaniowa	25
4.8.1. Lokale użytkowe	25
4.8.2. Lokale mieszkaniowe	25
4.9. Gospodarka leśna.....	25
5. Podsumowanie	26

1. Wstęp

Raport o stanie gminy Baligród opracowano w związku z art. 28a ustawy z dnia 8 marca 1990 r. o samorządzie gminnym (t.j. Dz.U. z 2020 r. poz. 713 z późn. zm.)

Raport obejmuje podsumowanie działalności Wójta Gminy Baligród w roku 2022, w szczególności realizację polityk, programów i strategii, uchwał Rady Gminy w Baligrodzie i budżetu obywatelskiego (funduszu sołeckiego).

Celem przygotowania raportu jest uzyskanie wglądu w sytuację gospodarczą, ekonomiczną i społeczną gminy Baligród. Zebrane w nim zostały szczegółowe dane dotyczące funkcjonowania gminy w roku 2022.

Raport stanowi kompendium wiedzy o działalności gminy za rok ubiegły i stanowi podstawę do obiektywnej oceny działalności Gminy.

Dla opracowania raportu szczególnie cenna okazała się wiedza pracowników Urzędu Gminy w Baligrodzie, gminnych jednostek organizacyjnych oraz szereg dokumentów, a także informacje zamieszczone na stronach internetowych, jak również dane udostępnione przez Główny Urząd Statystyczny.

Informacje zawarte w raporcie posłużą mieszkańcom Gminy Baligród do zwiększenia wiedzy na temat funkcjonowania samorządu gminnego, a także staną się podstawą do prowadzenia dialogu na temat przyszłości gminy.

2. Informacje ogólne

2.1. Ogólna charakterystyka gminy

Gmina Baligród utworzona została na podstawie Uchwały nr XVIII/56/72 Wojewódzkiej Rady Narodowej w Rzeszowie z dnia 4 grudnia 1972r.

Siedziba gminy znajduje się w miejscowości Baligród – wieś w Polsce położona w województwie podkarpackim, w powiecie leskim (od 1 stycznia 1999 r. do 1 stycznia 2002 r. w powiecie bieszczadzkim). Leży w dolinie rzeki Hoczewki.

2.1.1. Położenie geograficzno-administracyjne gminy

Gmina Baligród to typowo wiejska gmina znajdująca się w województwie podkarpackim w powiecie leskim. Jej obszar to 158,12 km², z czego aż 72% to użytki leśne. Z tego tytułu dużą rolę odgrywa tu przemysł drzewny. Oprócz gospodarki leśnej występują tutaj wiele drobnych gospodarstw rolnych prowadzących między innymi działalności agroturystyczne. Gmina stanowi 18,94% terytorium powiatu leskiego. Obszarowo Gmina dzieli się na 10 sołectw: Baligród, Jabłonki, Mchawa, Roztoki Dolne, Zahoczewie, Cisowiec, Kiełczawa, Nowosiółki, Stężnica i Żerdenka. Inne mniejsze miejscowości w gminie to Bystre, Łubne, Żernica Niżna, Żernica Wyżna, Kołonicze oraz Rabe. Gmina Baligród sąsiaduje z gminami Cisna, Komańcza, Lesko, Solina, Zagórz.

Gmina Baligród położona jest w dolinie rzeki Hoczewki. Jej współrzędne geograficzne to 22017' długości geograficznej wschodniej oraz 49021' szerokości geograficznej północnej. Znajduje się ona na wysokości 459 m n.p.m. Otaczają ją pięknie usytuowane Góry Baligrodzkie. Sam Baligród znajduje się przy trasie Obwodnicy Bieszczadzkiej, a dokładniej przy odcinku między Cisną oraz Hoczwią. Baligród leży na pograniczu Beskidu Wschodniego w regionie Bieszczad Zachodnich, gdzie rozciąga się Międzynarodowy Rezerwat Biosfery Karpaty Wschodnie (umieszczony na liście UNESCO), a także w znakomitej większości na terytorium Ciśniańsko-Wetlińskiego Parku Krajobrazowego. Obecnie Baligród stanowi podstawowy ośrodek usługowo-gospodarczy dla całej gminy.

Gmina Baligród jest usytuowana blisko przejścia granicznego z Ukrainą (w odległości 50,6 km) oraz przejścia granicznego ze Słowacją w Łupkowie (25,6 km). Sam Baligród umiejscowiony jest blisko tak znaczących ośrodków miejskich jak Brzozów, Jasło, Krosno, Lesko, Przemyśl, Rzeszów oraz Sanok

2.1.2. Historia gminy

Na podstawie danych pochodzących z rejestru podatkowego z 1552 r. ustalono, że na terenie obecnej wsi Baligród znajdowała się wówczas wieś Woronki, obok wsi Mchawy. Sam Baligród powstał w XVII w., zaś jego nazwa pochodzi od nazwiska jego fundatora, czyli podkomorzego Piotra II Bala. Baligród powstał w centrum posiadłości rodu Balów w dorzeczu Solinki oraz Hoczewki. Początkowo Baligród posiadał prawa miejskie. Herbem Baligrodu była Gozdawa, czyli herb rodu Balów. W latach 1600-1615 powstał zamek baligrodzki. Miasto było znane z targów winnych, jak również było jednym z miejsc zjazdów szlachty sanockiej. W 1829 r. wybudowano tu murowaną cerkiew, zaś w latach 1877-79 powstał kościół parafialny Niepokalanego Poczęcia NMP. W 1855 r. powstały baligrodzki powiat sądowy, a także urząd pocztowy. W 1862 r. powstała w Baligrodzie szkoła powszechna. Mieszkańcy Baligrodu brali czynny udział w powstaniu styczniowym w 1863 r. Warto tutaj wspomnieć o Janie Feliksie Bilińskim, który w wieku 12 lat został jednym z najmłodszych uczestników tego powstania, zaś Ludwik Riedl został pojmany przez Rosjan oraz zesłany na Syberię.

W rezultacie niszczycielskich walk podczas I wojny światowej (1914-15) oraz słabego rozwoju Baligród utracił prawa miejskie. W okresie międzywojennym Baligród stanowił swoistą mozaikę narodowościową, gdzie większość stanowili Żydzi, na drugim miejscu byli Polacy i na końcu Ukraińcy.

Na początku II wojny światowej (10 września 1939 r.), kontrolę nad Baligrodem przejęły oddziały niemieckie wraz ze słowackimi. To tutaj usytuowały się okupacyjne władze powiatowe, czyli starostwo, placówka gestapo, policja, jak również urząd pracy. Na jesieni 1942 r. Niemcy wywieźli z Baligrodu 880 obywateli narodowości żydowskiej, którzy zostali następnie zamordowani w Zaslawiu w pobliżu Sanoka. Po II wojnie światowej przeprowadzono wielką akcję deportacyjną, w wyniku której wielu mieszkańców gminy Baligród narodowości ukraińskiej zostało przesiedlonych w głąb ZSRR oraz na Ziemię Odzyskane (akcja

„Wisła”). W rezultacie II wojny światowej oraz powojennych deportacji gmina Baligród utraciła aż 64% obywateli narodowości żydowskiej, jak również ukraińskiej. Dopiero po kilkunastu latach od zakończenia II wojny światowej Baligród zaczął się odbudowywać. W 1997 r. Baligród ubiegał się o odzyskanie utraconych praw miejskich.

O dawniejszym miejskim charakterze Baligrodu świadczy jego zabudowa, czyli układ urbanistyczny z rynkiem w kształcie prostokąta. Znajduje się tam czołg T-34, który zastąpił stojący tam wcześniej czołg T-70, jaki brał udział w walkach z oddziałami UPA. Obecnie Baligród stanowi rozwijający się ośrodek turystyczny. Za kwotę 250 tys. zł w marcu 2008 r. rozpoczęto odrestaurowywanie zabytkowego rynku w Baligrodzie, czyli tak zwanych „Plant”. Ze środków pochodzących z funduszy unijnych odnowiono nawierzchnię rynku, wykonano oświetlenie, ławki oraz drogi, a także założono monitoring. Natomiast w 2012 r. powstała nowa szkoła.

Jeżeli chodzi o historię innych miejscowości położonych na terytorium gminy Baligród, to warto wspomnieć pokrótce o Bystrem, Mchawie, Nowosiólkach oraz Rabem. W Bystrem w 1821 r. wybudowano cerkiew, którą zburzono podczas I wojny światowej (w latach 1914-15). Znajduje się tu również tablica pamiątkowa poświęcona Aleksandrowi Fredrze. W Mchawie (nazwa pochodzi od mchów porastających dolinę) w 1908 r. wybudowano cerkiew, którą rozebrano po II wojnie światowej. Zachowała się tam także kaplica odpustowa z 1823 r. pod wezwaniem Przemienienia Pańskiego, gdzie znajduje się ikona Boga Ojca. Obecnie w miejscu dawnej cerkwi znajduje się nowy kościół pod wezwaniem Podwyższenia Krzyża Pańskiego oraz nowa szkoła, gdzie działa schronisko turystyczne. Ponadto w Mchawie powstaje coraz więcej gospodarstw agroturystycznych. W Nowosiólkach zachowała się kaplica pod wezwaniem św. Piotra i Pawła z 1912 r. Jeżeli zaś chodzi o Rabe, to jego dziedzicem był Jacek Fredro, ojciec Aleksandra Fredry. W 1974 r. Rabe zyskało status uzdrowiska. Warto jeszcze raz podkreślić, że generalnie cała gmina Baligród nastawia się w coraz większym stopniu na turystykę ze względu na ogromne walory przyrodnicze, nieustannie rozbudowującą się bazę turystyczną oraz agroturystyczną, występowanie leczniczych wód mineralnych, jak również występowanie szlaków pieszych i rowerowych.

2.1.3. Sołectwa

W skład gminy Baligród wchodzi następujące sołectwa:

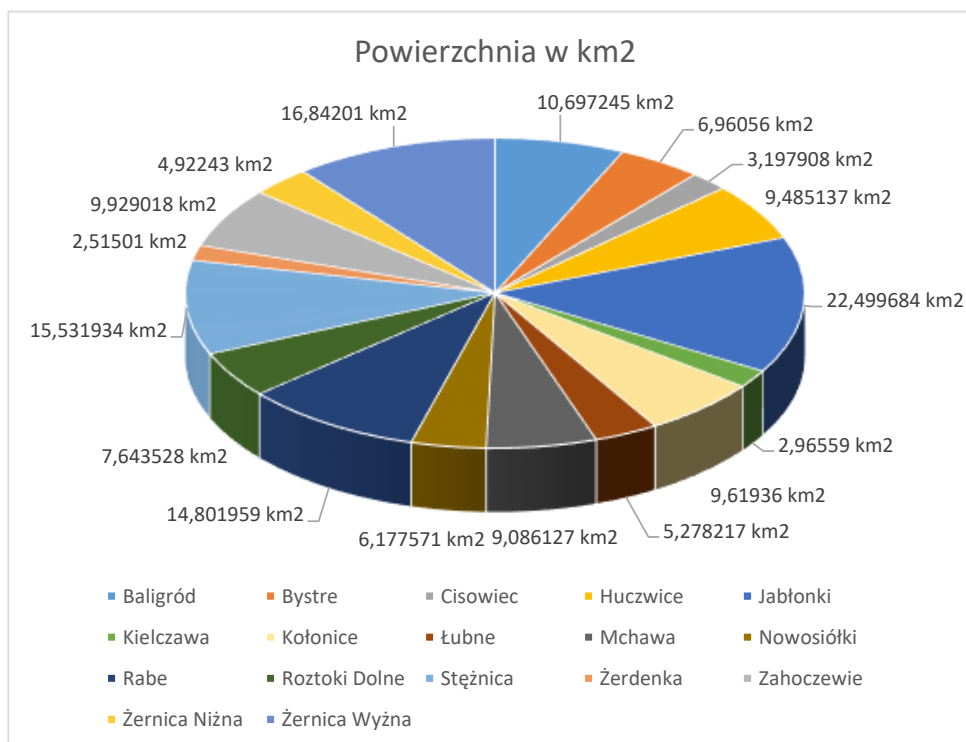
- Baligród
- Cisowiec
- Jabłonki
- Kielczawa
- Mchawa
- Nowosiółki
- Roztoki Dolne
- Stężnica
- Zahoczewie
- Żerdenka

2.1.4. Miejscowości w Gminie Baligród

Poniższa tabela przedstawia wykaz wszystkich miejscowości podlegających terytorialnie granicom gminy Baligród

L.p.	Miejscowość	Powierzchnia w km ²
1.	Baligród	10,697245
2.	Bystre	6,960560
3.	Cisowiec	3,197908
4.	Huczvice	9,485137
5.	Jabłonki	22,499684
6.	Kielczawa	2,965590
7.	Kołonice	9,619360
8.	Łubne	5,278217
9.	Mchawa	9,086127
10.	Nowosiółki	6,177571
11.	Rabe	14,801959
12.	Roztoki Dolne	7,643528
13.	Stężnica	15,531934
14.	Żerdenka	2,515010
15.	Zahoczewie	9,929018
16.	Żernica Niżna	4,922430
17.	Żernica Wyżna	16,842010

2.1.5. Widok graficzny powierzchni miejscowości w gminie Baligród



2.2. Władze lokalne i gminne jednostki organizacyjne

2.3. Rada Gminy i komisje

Rada Gminy Baligród liczy 15 radnych.

Skład osobowy członków Rady Gminy, w roku 2022.

1. Barański Józef
2. Bończak Zbigniew
3. Chorzępa Sylwester
4. Dzoń-Leicht Marzena
5. Herbetko Barbara
6. Irzyńska Iwona
7. Leicht Henryk
8. Lewandowski Piotr
9. Ostalecka Danuta
10. Pięta Krystyna
11. Pitycz Waldemar
12. Putyra Małgorzata
13. Rajchel Zenon
14. Siuciak Jolanta
15. Trześniowska Joanna

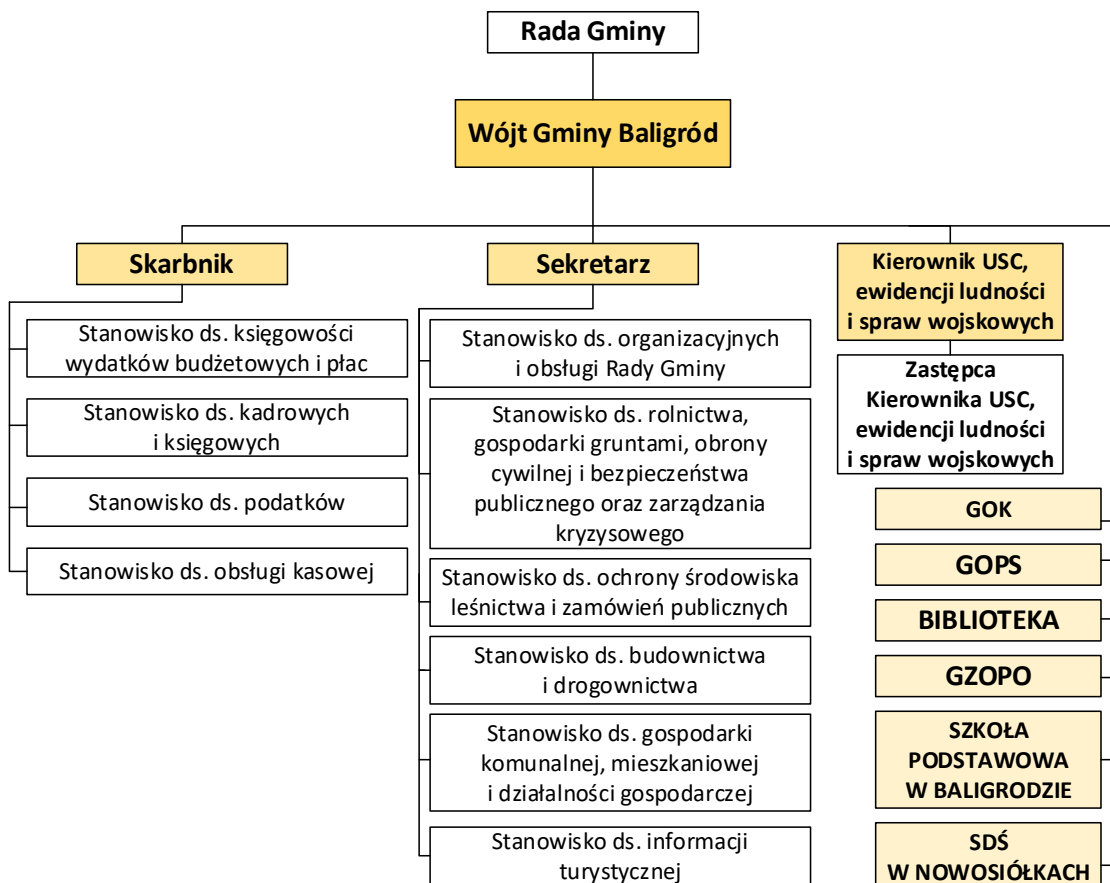
Przy Radzie Gminy Baligród w 2022 r. działało 5 stałych komisji:

- Komisja Rewizyjna
- Komisja Budżetu, Inwestycji i Własności Komunalnej
- Komisja Rolnictwa, Leśnictwa i Ochrony Środowiska
- Komisja Oświaty, Kultury, Zdrowia i Porządku Publicznego
- Komisja Skarg, Wniosków i Petycji

2.3.1. Struktura Organizacyjna

Załącznik nr 1a do zarządzenia nr 120/2020
Wójta Gminy Baligród z dnia 16.06.2020

Schemat organizacyjny



Struktura Urzędu Gminy została szczegółowo określona w Zarządzeniu numer 120/2020 Wójta Gminy Baligród z dnia 16 czerwca 2020 w sprawie ustalenia Regulaminu Organizacyjnego Urzędu Gminy w Baligrodzie.

2.4. Zadania Wójta Gminy Baligród

Do zakresu zadań Wójta należy w szczególności:

- przygotowywanie projektów uchwał rady gminy;
- opracowywanie programów rozwoju w trybie określonym w przepisach o zasadach prowadzenia polityki rozwoju;
- określanie sposobu wykonywania uchwał;
- gospodarowanie mieniem komunalnym;
- wykonywanie budżetu;
- zatrudnianie i zwalnianie kierowników gminnych jednostek organizacyjnych.
- powierzanie określonych spraw Sekretarzowi Gminy.
- kierowanie bieżącymi sprawami gminy oraz reprezentowanie jej na zewnątrz.
- odpracowywanie planu operacyjnego ochrony przed powodzią oraz ogłaszanie i odwoływanie pogotowia i alarmu przeciwpowodziowego

2.5. Zadania Rady Gminy Baligród

- uchwalanie statutu gminy;
- ustalanie wynagrodzenia wójta, stanowienie o kierunkach jego działania oraz przyjmowanie sprawozdań z jego działalności;
- powoływanie i odwoływanie skarbnika gminy, który jest głównym księgowym budżetu – na wniosek wójta
- uchwalanie budżetu gminy, rozpatrywanie sprawozdania z wykonania budżetu oraz podejmowanie uchwały w sprawie udzielenia lub nieudzielenia absolutorium z tego tytułu;
- rozpatrywanie raportu o stanie gminy oraz podejmowanie uchwały w sprawie udzielenia lub nieudzielenia wotum zaufania z tego tytułu;
- uchwalanie studium uwarunkowań i kierunków zagospodarowania przestrzennego gminy oraz miejscowych planów zagospodarowania przestrzennego;
- uchwalanie programów gospodarczych;
- przyjmowanie programów rozwoju w trybie określonym w przepisach o zasadach prowadzenia polityki rozwoju;
- ustalanie zakresu działania jednostek pomocniczych, zasad przekazywania im składników mienia do korzystania oraz zasad przekazywania środków budżetowych na realizację zadań przez te jednostki;
- podejmowanie uchwał w sprawach podatków i opłat w granicach określonych w odrębnych ustawach;
- podejmowanie uchwał w sprawach majątkowych gminy, przekraczających zakres zwykłego zarządu, dotyczących:
 - zasad nabywania, zbywania i obciążania nieruchomości oraz ich wydzierżawiania lub wynajmowania na czas oznaczony dłuższy niż 3 lata lub na czas nieoznaczony, o ile ustawy szczególne nie stanowią inaczej; uchwała rady gminy jest wymagana również w przypadku, gdy po umowie zawartej na czas oznaczony do 3 lat strony zawierają kolejne umowy, których przedmiotem jest ta sama nieruchomość; do czasu określenia zasad wójt może dokonywać tych czynności wyłącznie za zgodą rady gminy,
 - emitowania obligacji oraz określania zasad ich zbywania, nabywania i wykupu przez wójta,
 - zaciągania długoterminowych zobowiązań zaliczanych do tytułu dłużnego, o którym mowa w art. 72 ust. 1 pkt 2 ustawy z dnia 27 sierpnia 2009 r. o finansach publicznych (Dz. U. z 2021 r. poz. 305),
 - ustalania maksymalnej wysokości pożyczek i kredytów krótkoterminowych zaciąganych przez wójta w roku budżetowym,
 - zobowiązań w zakresie podejmowania inwestycji i remontów o wartości przekraczającej granicę ustalaną corocznie przez radę gminy,
 - tworzenia i przystępowania do spółek i spółdzielni oraz rozwiązywania i występowania z nich,
 - określania zasad wnoszenia, cofania i zbywania udziałów i akcji przez wójta,

- tworzenia, likwidacji i reorganizacji przedsiębiorstw, zakładów i innych gminnych jednostek organizacyjnych oraz wyposażania ich w majątek,
- ustalania maksymalnej wysokości pożyczek i poręczeń udzielanych przez wójta w roku budżetowym;
- określanie wysokości sumy, do której wójt może samodzielnie zaciągać zobowiązania;
- podejmowanie uchwał w sprawie przyjęcia zadań, o których mowa w art. 8 ust. 2 i 2a o samorządzie gminnym;
- podejmowanie uchwał w sprawach współdziałania z innymi gminami oraz wydzielanie na ten cel odpowiedniego majątku;
- podejmowanie uchwał w sprawach współpracy ze społecznościami lokalnymi i regionalnymi innych państw oraz przystępowania do międzynarodowych zrzeszeń społeczności lokalnych i regionalnych;
- podejmowanie uchwał w sprawach herbu gminy, nazw ulic i placów będących drogami publicznymi lub nazw dróg wewnętrznych w rozumieniu ustawy z dnia 21 marca 1985 r. o drogach publicznych (Dz. U. z 2020 r. poz. 470 z późn. zm.), a także wznoszenia pomników;
- nadawanie honorowego obywatelstwa gminy;
- podejmowanie uchwał w sprawie zasad udzielania stypendiów dla uczniów i studentów;
- stanowienie w innych sprawach zastrzeżonych ustawami do kompetencji rady gminy.

3. Stan gminy w 2022 r.

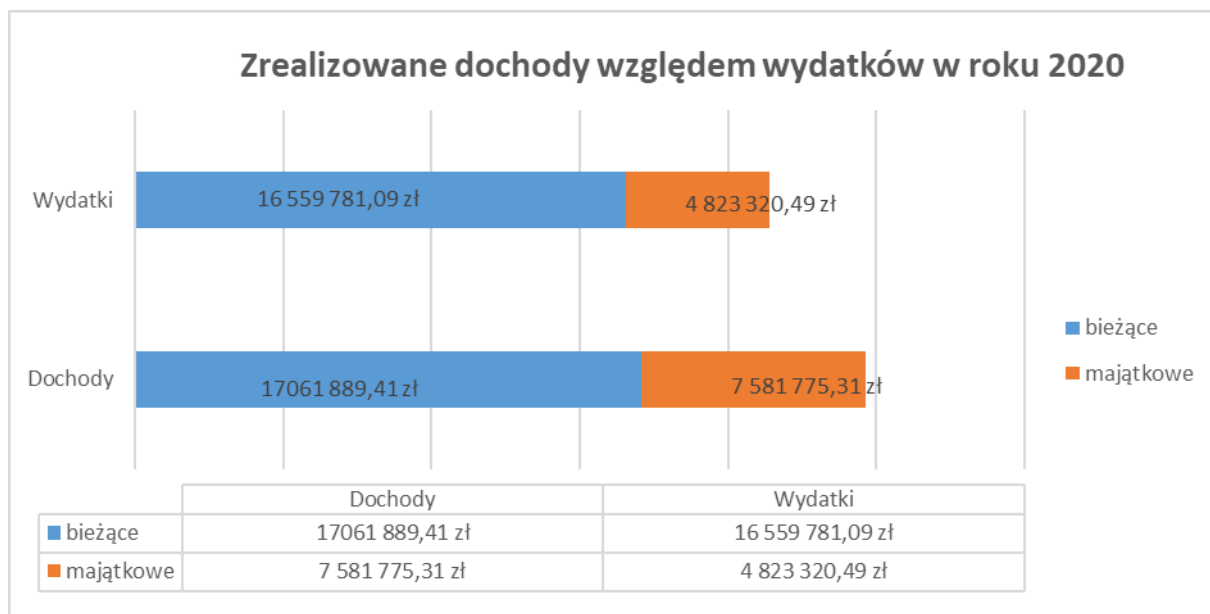
3.1. Kondycja finansowa na początku roku

Planowane dochody budżetu Gminy na 2022 rok w wysokości:	28.291.616,48 zł
w tym	
dochody bieżące	20.448.158,90 zł
dochody majątkowe	7.843.457,58 zł
Planowane wydatki budżetu Gminy na 2022 rok w wysokości	35.960.000,12 zł
w tym:	
wydatki bieżące	21.040.974,94 zł
wydatki majątkowe	14.919.025,18 zł

Stan zadłużenia gminy na dzień 1 stycznia 2022 r. wynosi 3.356.627,27zł. z tego kredyty bankowe długoterminowe 2.929.412,00 zł. i pożyczka w WFOŚiGW w Rzeszowie w kwocie 427.215,27 zł.

3.2. Kondycja finansowa na końcu roku

Wykonane	
Wykonanie dochodów budżetu Gminy w 2022 roku wynosi:	27.675.689,50 zł
w tym	
a) dochody bieżące	22.383.385,55 zł
b) dochody majątkowe	5.292.303,95 zł
Wykonanie wydatków budżetu Gminy w 2022r. wynosi:	30.052.039,93 zł
w tym:	
a) wydatki bieżące	19.772.909,56 zł
b) wydatki majątkowe	10.279.130,37 zł



Stan zadłużenia gminy na dzień 31 grudnia 2022 r. wynosi 2.661.339,27zł. z tego kredyty bankowe długoterminowe 2.454.124,00 zł. i pożyczka w WFOŚiGW w Rzeszowie w kwocie 207.215,27 zł.

3.3. Oświata i wychowanie

W roku 2022 Gmina Baligród otrzymała dochody z subwencji oświatowej na funkcjonowanie obiektów oświatowych w wysokości 2.990.736,00

Wydatki poniesione z podziałem na poziomy nauczania:

Szkoły Podstawowe, w tym: 3.752.162,37 zł

„Fundusz Pomocy Ukrainie” 68.203,00 zł

Dodatkowe zajęcia specjalistyczne z zakresu pomocy psychologiczno-pedagogicznej 8.142,53 zł

oraz środki pozyskane w ramach projektu:

„Narodowy Program Rozwoju Czytelnictwa” 4.000,00 zł

„Laboratoria Przyszłości” 55.723,08.zł

„Krajowy Fundusz Szkoleniowy” 19.440,00 zł

Oddziały przedszkolne w Sz. P. w tym: 1.105.931,14 zł

Środki pozyskane w ramach Działaj Lokalnie „Gramy w zielone bez barier” 5.000,00 zł

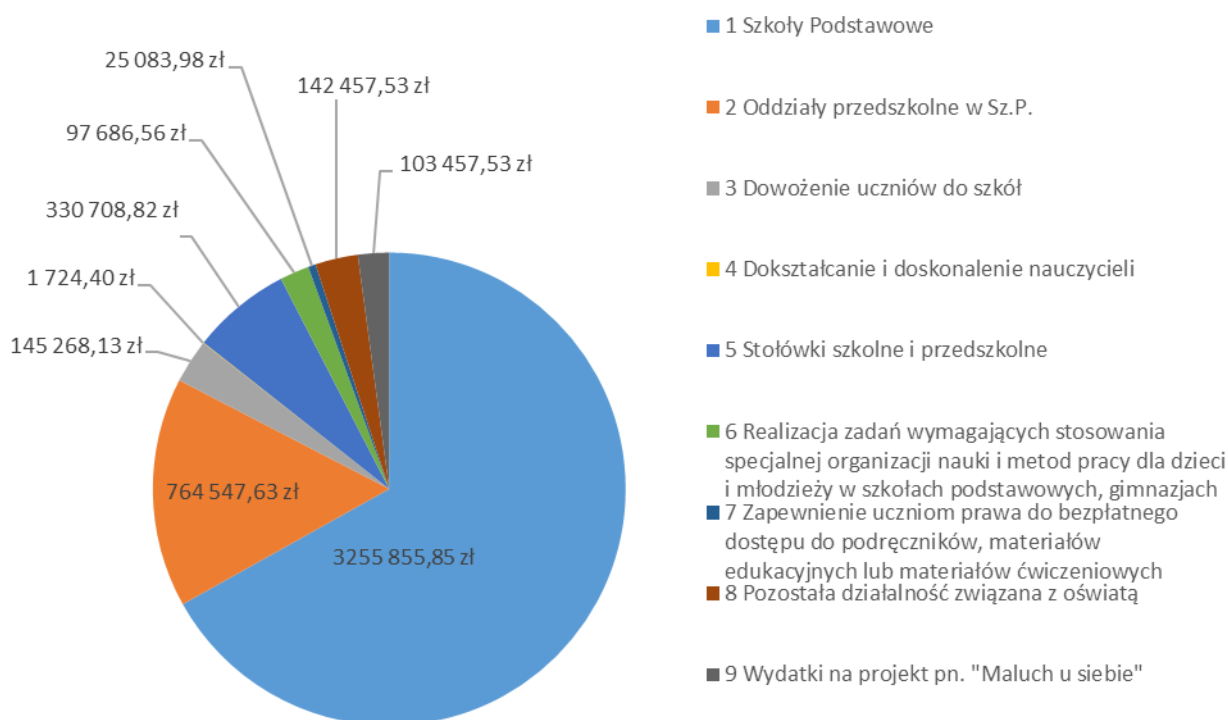
Dowożenie uczniów do szkół 133.865,97 zł

Stołówki szkolne i przedszkolne 589.562,67 zł

Realizacja zadań wymagających stosowania specjalnej organizacji nauki i metod pracy dla dzieci i młodzieży w szkołach

podstawowych	115.914,09 zł
Zapewnienie uczniom prawa do bezpłatnego dostępu do podręczników, materiałów edukacyjnych lub materiałów ćwiczeniowych	17.679,22zł
Pozostała działalność związana z oświatą, w tym:	101.802,13 zł
Wydatki na projekt pt. „Poznaj Polskę”	34.960,00zł

Wydatki poniesione na oświatę w 2020 roku



Podsumowując Gmina Baligród w roku 2022 na zadania związane z oświatą i wychowaniem wydatkowała środki finansowe w kwocie 6.028.435,07zł przy czym 3.525.699,28 zł pochodziło z budżetu Państwa a kwota **2.502.737,79 zł** z środków własnych.

4. Działalność Wójta Gminy Baligród w 2022 r.

4.1. Realizacja lokalnych polityk, programów i strategii

4.1.1. Założenia ogólne strategii

Możliwości rozwoju Gminy wynikają z potencjału wewnętrznego, z jej zasobów materialnych i ludzkich oraz ze sprzyjających okoliczności zewnętrznych – wsparcia zarówno organizacyjno-doradczego jak finansowego, pochodzącego z ministerstw,

urzędów państwowych, Komisji Europejskiej. Realizując rekomendowane projekty stanowiące spójną koncepcję rozwoju można osiągnąć pożądaną poziom rozwoju Gminy.

Jednocześnie wskazać należy na konieczność wykreowania stanu społecznej akceptacji dla programu transformacji Gminy. Wymaga to uzyskania konsensusu społeczno-politycznego między różnymi grupami interesów a także przekonania mieszkańców, że realizują program, który pozwoli na realizację ich aspiracji i partykularnych potrzeb.

4.1.2. Realizacja celów strategicznych – rekomendacje

Szansą wzrostu ruchu turystycznego Baligrodu jest szeroko rozumiana turystyka aktywna, turystyka z wykorzystaniem walorów przyrodniczych oraz unikatowe eventy i wydarzenia kulturalne.

Większość proponowanych projektów może być projektowana i wdrażana przez Gminę, ale trzeba zwrócić uwagę na projekty, które wymagają wyższego poziomu organizacyjnego (jak ośrodek sportowy czy uzdrowisko). Możliwość realizacji takich projektów daje porozumienie gmin lub powiatów, współpraca w ramach Partnerstwa Publiczno Prywatnego a także Karpacki Klaster Turystyczny. Rekomenduje się więc uczestnictwo lokalnych przedsiębiorców branży turystycznej w ramach Karpackiego Klastra, ale również i Turystycznego by umożliwić im nie tylko nowe kanały komunikacji i promocji ale również a może i przede wszystkim dać im dostęp do platformy wspólnej wymiany doświadczeń i informacji pomiędzy wszystkimi członkami Klastra. Wzrost ruchu turystycznego może uaktywnić wzrosty w innych branżach – hotelarskiej i gastronomicznej.

Należy w polityce Gminy promować połączenie szlaków turystycznych przebiegających przez różne miejscowości w obszarze Gminy ale i Powiatu (o ile to możliwe).

Podstawowym problemem Gminy w obszarze braku wzrostu ruchu turystycznego jest stwierdzony fakt „niezauważania” Gminy Baligród na szlaku potencjalnych turystów poruszających się samochodami drogami Podkarpacia. Należy przedsięwziąć działania, które spowodują zwrócenie uwagi turysty/podróżnika i rozważenie przez niego, czy nie warto choćby zatrzymać się i zapoznać z „ofertą”. Brak jest widocznej informacji, która zachęciła by do zatrzymania się turystów. Należy stworzyć Centrum Zarządzania Ruchem Turystycznym – ośrodek informacyjno-promocyjny (na bazie struktury Gminnego Ośrodka Kultury). W zakresie działań Ośrodka byłoby także uporządkowanie funkcjonowania informacji turystycznej.

Aby wzmocnić skuteczność działań promocyjnych należy zintensyfikować internetowe formy promocji gminy.

Zmiany wizualne miałyby duże znaczenie. Tu należy wskazać na związek z projektem rewitalizacji obszaru sąsiadującego z terenami Pierzei Wschodniej.

Należy stworzyć przestrzeń dla lokalnego gminnego jarmarku gdzie mieszkańcy Gminy mogliby oferować swoje produkty – rolnicze, rękodzielnicze, kulinarne – dla

okolicznej ludności, ale także dla turystów. Usytuowanie jarmarku w przestrzeni zauważalnej dla podróżujących (z drogi głównej) wpłynęłoby na promocję Gminy. Taką lokalizację będzie plac targowy, przebudowany w ramach projektu rewitalizacji

4.1.3. Rewitalizacja lokalnych zabytków, odbudowa i ochrona dziedzictwa kulturowego

Ochrona, podtrzymywanie i promocja lokalnych wartości i tradycji kulturowych stanowiąc cel sam w sobie, jako wartość, sprzyja zachowaniu integralności i unikalnej podmiotowości regionu i służy kilku celom strategicznym Gminy.

Zachowanie zabytków, tradycji rękodzielniczych i artystycznych, śladów wielokulturowości i wieloetniczności regionu powinno być wspierane. Działania w tym kierunku korespondują z działaniami na rzecz rozwoju turystyki, kreowania marki, wspierania przedsiębiorczości, przeciwdziałania wykluczeniu. Tym samym jest możliwa sytuacja, że wsparcie działania dla np. rozwoju turystyki będzie można uzyskać z funduszy przeznaczonych na kulturę (i to z kilku źródeł - Europa Środkowa, Infrastruktura i Środowisko, RPO WP).

4.1.4. Rewitalizacja Centrum Baligrodu

W roku 2022 zakończona została realizacja zadania pn. „Rewitalizacja Centrum Baligrodu”, na łączną kwotę 13 597 015,06 zł z udziałem dofinansowania z Regionalnego Programu Operacyjnego Województwa Podkarpackiego na lata 2014-2020 na kwotę 8 720 472,51 zł.

Przedmiotem projektu była Rewitalizacja Centrum Baligrodu. Zakres prac obejmował:

Przebudowę, rozbudowę i nadbudowę budynku mieszkalnego wielorodzinnego z częścią usługową, przywrócenie funkcji gosp. I społ. (utworzenie mieszkań socjalnych) oraz roboty budowlane dotyczące części wspólnych.

Przebudowę, rozbudowę i nadbudowę budynku dawnej szkoły oraz zmianę sposobu użytkowania na Dom Pomocy Społecznej, nadanie nowych funkcji społecznych.

Przebudowę, rozbudowę i nadbudowę budynku mieszkalnego wielorodzinnego: roboty budowlane dotyczące części wspólnych wielorodzinnych budynków mieszkalnych,

Przebudowę placu targowego- typ projektu: - przebudowa w celu nadania funkcji gosp. społ. obszaru przestrzeni publicznej.

Przebudowę istniejącej kotłowni z olejowej na biomasową - 2x250 kW budowa podstawowej infrastruktury komunalnej, tj. urządzeń ciepłowniczych jako element uzupełniający, ponieważ kotłownia wraz z siecią zasila bud. objęte proj.

Budowę sieci ciepłowniczej, budowa podstawowej infrastruktury komunalnej, tj. urządzeń ciepłowniczych.

Zakup wyposażenia do DPS jako element uzupełniający bezpośrednio związany z jego funkcją. W ramach projektu zakupiono systemy poprawy bezpieczeństwa publicznego do budynku DPS, budynku wielorodzinnego mieszkalnego, budynku wielorodzinnego mieszkalnego z częścią usługową, budynku Przedszkola. Celami projektu były: Włączenie społeczne i poprawa jakości życia mieszkańców, -

Realizacja działań infrastrukturalnych służących mieszkańcom i sprzyjających energooszczędności i ochronie środowiska. Ograniczenie problemów społecznych poprzez poprawę stanu infrastruktury społecznej i technicznej, ożywienie gospodarcze obszaru. Powierzchnia obszarów objętych rewitalizacją [ha] w ramach projektu wynosi: 3,94 ha.

4.2. Wykonywanie uchwał rady gminy

Spis uchwał podjętych w roku 2022

Wykaz Uchwał Rady Gminy w Baligrodzie podjętych w roku 2022.

- 1) **Uchwała Nr XXXVI.180.2022** Rady Gminy w Baligrodzie z dnia 31 stycznia 2022r. w sprawie uchwalenia wieloletniej prognozy finansowej Gminy Baligród na lata 2022-2030.
- 2) **Uchwała Budżetowa na rok 2022 Nr XXXVI.181.2022r.** Rady Gminy w Baligrodzie z dnia 31 stycznia 2022r.
- 3) **Uchwała Nr XXXVI.182.2022r.** Rady Gminy w Baligrodzie z dnia 31.01.2022r. w sprawie udzielenia pomocy finansowej dla Powiatu Leskiego.
- 4) **Uchwała Nr XXXVI.183.2022r.** Rady Gminy w Baligrodzie z dnia 31 stycznia 2022r. w sprawie uchwalenia Gminnego Programu Profilaktyki i Rozwiązywania Problemów Alkoholowych w Gminie Baligród na rok 2022.
- 5) **Uchwała Nr XXXVI.184.2022r.** Rady Gminy w Baligrodzie z dnia 31 stycznia 2022r. w sprawie uchwalenia Gminnego Programu Przeciwdziałania Narkomanii w Gminie Baligród na 2022 rok
- 6) **Uchwała Nr XXXVI.185.2022r.** Rady Gminy w Baligrodzie z dnia 31 stycznia 2022. w sprawie zatwierdzenia Planu Pracy Komisji Rewizyjnej na 2022 rok.
- 7) **Uchwała Nr XXXVII.186.2022r.** Rady Gminy w Baligrodzie z dnia 17 marca 2022r. w sprawie wprowadzenia zmian w budżecie gminy na 2022r.
- 8) **Uchwała Nr XXXVII.187.2022r.** Rady Gminy w Baligrodzie z dnia 17 marca 2022r. w sprawie przyjęcia Programu opieki nad zwierzętami bezdomnymi oraz zapobiegania bezdomności zwierząt na terenie Gminy Baligród na 2022r.
- 9) **Uchwała nr XXXVII.188.2022r.** Rady Gminy w Baligrodzie z dnia 17 marca 2022r. uchwałę w sprawie wyrażenia zgody na wydzierżawienie nieruchomości w drodze bezprzetargowej.
- 10) **Uchwała Nr XXXVII.189.2022r.** Rady Gminy w Baligrodzie z dnia 17 marca 2022r. w sprawie wyrażenia zgody na wydzierżawienie nieruchomości w drodze bezprzetargowej.

- 11) **Uchwała nr XXXVII.190.2022r.** Rady Gminy w Baligrodzie z dnia 17 marca 2022r. w sprawie wyznaczenia miejsc do prowadzenia handlu w piątki i soboty przez rolników i ich domowników oraz regulaminu tego handlu.
- 12) **Uchwała Nr XXXVII.191.2022r.** Rady Gminy w Baligrodzie z dnia 17 marca 2022r. w sprawie uchwalenia Regulaminu Placu Targowego w Baligrodzie.
- 13) **Uchwała Nr XXXVII.192.2022r.** Rady Gminy w Baligrodzie z dnia 17 marca 2022r. w sprawie wysokości ekwiwalentu pieniężnego za udział w działaniach ratowniczych, akcji ratowniczej, szkoleniu lub ćwiczeń.
- 14) **Uchwała Nr XXXVII.193.2022r.** Rady Gminy w Baligrodzie z dnia 17 marca 2022r. w sprawie przekazania petycji według właściwości.
- 15) **Uchwała Nr XXXVII.194.2022r.** Rady Gminy w Baligrodzie z dnia 17 marca 2022r. w sprawie przekazania środków finansowych na Fundusz Wsparcia Policji.
- 16) **Uchwała Nr XXXVIII.195.2022r.** Rady Gminy w Baligrodzie z dnia 8 kwietnia 2022r. w sprawie określenia zakresu pomocy obywatelom Ukrainy w związku z konfliktem zbrojnym na terytorium tego państwa.
- 17) **Uchwała Nr XXXVIII.196.2022r.** Rady Gminy w Baligrodzie z dnia 8 kwietnia 2022r. w sprawie wyrażenia zgody na wydzierżawienie nieruchomości w drodze bezprzetargowej.
- 18) **Uchwała Nr XXXVIII.197.2022r.** Rady Gminy w Baligrodzie z dnia 8 kwietnia 2022r. w sprawie uchylenia uchwały nr XXXVII.191.2022r. Rady Gminy w Baligrodzie z dnia 17 marca 2022r. w sprawie uchwalenia Regulaminu Placu Targowego w Baligrodzie.
- 19) **Uchwała Nr XXXVIII.198.2022r.** Rady Gminy w Baligrodzie z dnia 8 kwietnia 2022r. w sprawie uchwalenia Regulaminu Placu Targowego w Baligrodzie.
- 20) **Uchwała Nr XXXIX.199.2022r.** Rady Gminy w Baligrodzie z dnia 19 maja 2022r. w sprawie uchylenia uchwały w sprawie udzielenia pomocy finansowej dla Powiatu Leskiego.
- 21) **Uchwała Nr XXXIX.200. 2022r.** Rady Gminy w Baligrodzie z dnia 19 maja 2022r. w sprawie wprowadzenia zmian w budżecie gminy na 2022r.
- 22) **Uchwała Nr XXXIX.201.2022r.** Rady Gminy w Baligrodzie z dnia 19 maja 2022r. w sprawie wyrażenia zgody na wydzierżawienie nieruchomości w drodze bezprzetargowej.
- 23) **Uchwała Nr XXXIX.202.2022r.** Rady Gminy Baligrodzie z dnia 19 maja 2022r. w sprawie wyrażenia zgody na wydzierżawienie nieruchomości w drodze bezprzetargowej.

- 24) **Uchwała Nr XXXIX.203.2022r.** Rady Gminy w Baligrodzie z dnia 19 maja 2022r. w sprawie wyrażenia zgody na wydzierżawienie nieruchomości w drodze bezprzetargowej..
- 25) **Uchwała Nr XL.204.2022r.** Rady Gminy w Baligrodzie z dnia 10 czerwca 2022r. w sprawie zatwierdzenia sprawozdania finansowego oraz sprawozdania z wykonania budżetu Gminy Baligród za rok 2021
- 26) **Uchwała nr XL.205.2022r.** Rady Gminy w Baligrodzie z dnia 10 czerwca 2022r. w sprawie udzielenia Wójtowi Gminy Baligród wotum zaufania
- 27) **Uchwała Nr XL.206.2022r.** Rady Gminy w Baligrodzie z dnia 10 czerwca 2022r. w sprawie udzielenia Wójtowi Gminy Baligród absolutorium z tytułu wykonania budżetu za rok 2021
- 28) **Uchwała Nr XL.207.2022r.** Rady Gminy w Baligrodzie z dnia 10 czerwca 2022r. w sprawie zaciągania zobowiązań o wartości przekraczającej kwoty ustalone w uchwale budżetowej na 2022 rok w zakresie dowożenia dzieci.
- 29) **Uchwała Nr XL.208.2022r.** Rady Gminy w Baligrodzie z dnia 10 czerwca 2022r. w sprawie wprowadzenia zmian w budżecie gminy na 2022r
- 30) **Uchwała Nr XLI.209.2022r.** Rady Gminy w Baligrodzie z dnia 11 sierpnia 2022r. w sprawie wprowadzenia zmian w budżecie gminy na 2022r.
- 31) **Uchwała Nr XLI.210.2022r.** Rady Gminy w Baligrodzie z dnia 11 sierpnia 2022r. w sprawie wyrażenia zgody na wydzierżawienie nieruchomości w drodze bezprzetargowej.
- 32) **Uchwała Nr XLI.211.2022r.** Rady Gminy w Baligrodzie z dnia 11 sierpnia 2022r. w sprawie wyrażenia zgody na wydzierżawienie nieruchomości w drodze bezprzetargowej.
- 33) **Uchwała Nr XLI.212.2022r.** Rady Gminy w Baligrodzie z dnia 11 sierpnia 2022r. w sprawie wyrażenia zgody na wydzierżawienie nieruchomości w drodze bezprzetargowej.
- 34) **Uchwała Nr XLI.213.2022r.** Rady Gminy w Baligrodzie z dnia 11 sierpnia 2022r. w sprawie określenia tygodniowego obowiązkowego wymiaru godzin zajęć pedagogów specjalnych, psychologów, logopedów, terapeutów pedagogicznych i doradców zawodowych zatrudnionych w szkołach prowadzonych przez Gminę Baligród.
- 35) **Uchwała Nr XLI.214.2022r.** Rady Gminy w Baligrodzie z dnia 11 sierpnia 2022r. zmieniająca uchwałę w sprawie określenia wysokości opłat za korzystanie z wychowania przedszkolnego w oddziałach przedszkolnych w publicznych szkołach podstawowych dla których organem prowadzącym jest Gmina Baligród.

- 36) **Uchwała Nr XLI.215.2022r.** Rady Gminy w Baligrodzie z dnia 11 sierpnia 2022r. w sprawie określenia średniej ceny jednostki paliwa w Gminie Baligród na rok szkolny 2022/2023
- 37) **Uchwała Nr XLI.216.2022r.** Rady Gminy w Baligrodzie z dnia 11 sierpnia 2022r. w sprawie uchwalenia Gminnego Programu Wspierania Rodziny w Gminie Baligród na lata 2022-2024
- 38) **Uchwała Nr XLI.217.2022r.** Rady Gminy w Baligrodzie z dnia 11 sierpnia 2022r. w sprawie przyjęcia „Wieloletniego programu gospodarowania mieszkaniowym zasobem Gminy Baligród na lata 2022-2026”
- 39) **Uchwała Nr XLI.218.2022r.** Rady Gminy w Baligrodzie z dnia 11 sierpnia 2022r. w sprawie zasad wynajmowania lokali wchodzących w skład mieszkaniowego zasobu Gminy Baligród.
- 40) **Uchwała Nr XLII.219.2022r.** Rady Gminy w Baligrodzie z dnia 31 sierpnia 2022r. w sprawie wprowadzenia zmian w budżecie gminy na 2022r.
- 41) **Uchwała Nr XLII.220.2022r.** Rady Gminy w Baligrodzie z dnia 31 sierpnia 2022r. w sprawie zmiany w wieloletniej prognozie finansowej Gminy Baligród na lata 2022-2030
- 42) **Uchwała Nr XLII.221.2022r.** Rady Gminy w Baligrodzie z dnia 31 sierpnia 2022r. w sprawie wyrażenia zgody na wydzierżawienie nieruchomości w drodze bezprzetargowej.
- 43) **Uchwała Nr XLII.222.2022r.** Rady Gminy w Baligrodzie z dnia 31 sierpnia 2022r. w sprawie określenia przystanków komunikacyjnych, których właścicielem lub zarządzającym jest Gmina Baligród oraz warunków i zasad korzystania z tych przystanków.
- 44) **Uchwała Nr XLIII.223.2022r.** Rady Gminy w Baligrodzie z dnia 29 września 2022r. w sprawie wprowadzenia zmian w budżecie gminy na 2022r.
- 45) **Uchwała Nr XLIII.224.2022r.** Rady Gminy w Baligrodzie z dnia 29 września 2022r. w sprawie zmiany w wieloletniej prognozie finansowej Gminy Baligród na lata 2022-2030.
- 46) **Uchwała Nr XLIII.225.2022r.** Rady Gminy w Baligrodzie z dnia 29 września 2022r. w sprawie uchwalenia Miejscowego Planu Zagospodarowania Przestrzennego o nazwie „Rabe 1/2020” terenu położonego w Gminie Baligród.
- 47) **Uchwała Nr XLIII.226.2022r.** Rady Gminy w Baligrodzie z dnia 29 września 2023r. zmieniającą uchwałę w sprawie zasad wynajmowania lokali wchodzących w skład mieszkaniowego zasobu Gminy Baligród.
- 48) **Uchwała Nr XLIV.227.2022r.** Rady Gminy w Baligrodzie z dnia 27 października 2022r. w sprawie wprowadzenia zmian w budżecie gminy na 2022r.

- 49) **Uchwała Nr XLIV.228.2022r.** Rady Gminy w Baligrodzie z dnia 27 października 2022r. w sprawie rozpatrzenia petycji dotyczącej utworzenia Młodzieżowej Rady Gminy w Baligrodzie.
- 50) **Uchwała Nr XLIV.229.2022r.** Rady Gminy w Baligrodzie z dnia 27 października 2022r. w sprawie rozpatrzenia petycji dotyczącej utworzenia oddziałów zmilitaryzowanej Samoobrony Gminnej i zakupu broni dla każdego polskiego rdzennego mieszkańca gminy.
- 51) **Uchwała Nr XLV.230.2022r.** Rady Gminy w Baligrodzie z dnia 7 listopada 2022r. w sprawie wprowadzenia zmian w budżecie gminy na 2022r.
- 52) **Uchwała Nr XLV.231.2022r.** Rady Gminy w Baligrodzie z dnia 7 listopada 2022r. w sprawie wyrażenia zgody na wydzierżawienie nieruchomości w drodze bezprzetargowej.
- 53) **Uchwała Nr XLV.232.2022r.** Rady Gminy w Baligrodzie z dnia 7 listopada 2022r. w sprawie przystąpienia do opracowania Strategii Rozwoju Ponadlokalnego „Turystyczne Bieszczady” na lata 2022-2030.
- 54) **Uchwała Nr XLVI.233.2022r.** Rady Gminy w Baligrodzie z dnia 21 listopada 2022r. w sprawie wprowadzenia zmian w budżecie gminy na 2022r.
- 55) **Uchwała Nr XLVII.234.2022r.** Rady Gminy w Baligrodzie z dnia 24 listopada 2022r. w sprawie wprowadzenia zmian w budżecie gminy na 2022r.
- 56) **Uchwała Nr XLVII.235.2022r.** Rady Gminy w Baligrodzie z dnia 24 listopada 2022r. w sprawie zmiany wieloletniej prognozie finansowej Gminy Baligród na lata 2022-2030.
- 57) **Uchwała Nr XLVII.236.2022r.** Rady Gminy w Baligrodzie z dnia 24 listopada 2022r. zmieniająca uchwałę w sprawie wzoru deklaracji o wysokości opłaty za gospodarowanie odpadami komunalnymi składanej przez właścicieli nieruchomości.
- 58) **Uchwała Nr XLVII.237.2022r.** Rady Gminy w Baligrodzie z dnia 24 listopada 2022r. w sprawie określenia stawek podatku od środków transportowych.
- 59) **Uchwała Nr XLVII.238.2022r.** Rady Gminy w Baligrodzie z dnia 24 listopada 2022r. w sprawie określenia wysokości stawek podatku od nieruchomości.
- 60) **Uchwała Nr XLVII.239.2022r.** Rady Gminy w Baligrodzie z dnia 24 listopada 2022r. w sprawie określenia stawki za 1 km przebiegu pojazdu, stosowanej przy zwrocie rodzicom kosztów przewozu dzieci, młodzieży, uczniów oraz rodziców.

- 61) **Uchwała Nr XLVIII.240.2022r.** Rady Gminy w Baligrodzie z dnia 8 grudnia 2022r. w sprawie wprowadzenia zmian w budżecie gminy na 2022r.
- 62) **Uchwała Nr XLVIII.241.2022r.** Rady Gminy w Baligrodzie z dnia 8 grudnia 2022r. zmieniająca uchwałę w sprawie wzoru deklaracji o wysokości opłaty za gospodarowanie odpadami komunalnymi składanej przez właścicieli nieruchomości.
- 63) **Uchwała Nr XLIX.242.2022r.** Rady Gminy w Baligrodzie z dnia 29 grudnia 2022r. w sprawie uchwalenia wieloletniej prognozy finansowej Gminy Baligród na lata 2023-2030.
- 64) **Uchwała Budżetowa na rok 2023 Nr XLIX.243.2022r.** Rady Gminy w Baligrodzie z dnia 29 grudnia 2022r.
- 65) **Uchwała Nr XLIX.244.2022r.** Rady Gminy w Baligrodzie z dnia 29 grudnia 2022r. w sprawie wprowadzenia zmian w budżecie gminy na 2022r.
- 66) **Uchwała Nr XLIX.245.2022r.** Rady Gminy w Baligrodzie z dnia 29 grudnia 2022r. w sprawie zatwierdzenia Planu Pracy Komisji Rewizyjnej na 2023r.
- 67) **Uchwała Nr XLIX.246.2022r.** Rady Gminy w Baligrodzie z dnia 29 grudnia 2022r. w sprawie udzielenia dotacji celowej dla niepublicznych szkół podstawowych prowadzonych przez osoby fizyczne lub osoby prawne niebędące jednostkami samorządu terytorialnego działających na terenie Gminy Baligród z przeznaczeniem na działalność statutową.

4.3. Wykonywanie zadań własnych

4.3.1. Infrastruktura drogowa środki własne

Wykonanie remontu dróg gminnych

- Stężnica, dz. nr ewid. 209/3 – przebudowa drogi 60mb - 21 992,40 zł
- Mchawa, dz. nr ewid. 446 – przebudowa drogi 102mb - 53 678,43 zł
- Zahoczewie, dz. nr ewid. 489 – przebudowa drogi 54mb - 28 951,74 zł
- Jabłonki, dz. nr ewid. 160/9 - Przebudowa drogi gminnej 283mb - 89 315,71 zł
- Baligród, dz. nr ewid. 976 - Przebudowa drogi gminnej 95mb - 55 193,17 zł

4.3.2. Infrastruktura drogowa realizowana z dofinansowaniami

Remont/budowa dróg rolnych realizowanych z dotacji budżetu państwa

Kielczawa dz. nr ewidencyjny 110, 113, 116 – 622 metrów bieżących. Kwota realizacji zadania to 83 025,00 zł w tym 66 420,00 z dotacji otrzymanej z Fundusz Ochrony Gruntów Rolnych.

4.3.3. Zimowe utrzymanie dróg

Na zadania związane z zimowym utrzymaniem dróg gmina wydatkowała środki finansowe w wysokości 118 087,84 zł. Utrzymanie dróg jest zadaniem własnym gminy w związku z powyższym wydatkowana kwota w całości pochodzi z środków własnych gminy. Z każdym rokiem ilość dróg uwzględnionych do odśnieżania wzrasta.

4.4. Inwestycje

4.4.1. Inwestycje wykonane z środków własnych

L.p.	Nazwa zadania	Kwota wydatkowana
1	Garaż OSP w Mchawie.	46 397,53 zł
2	Świetlica Mchawa	103 979,01 zł

4.4.2. Inwestycje wykonane z udziałem środków unijnych

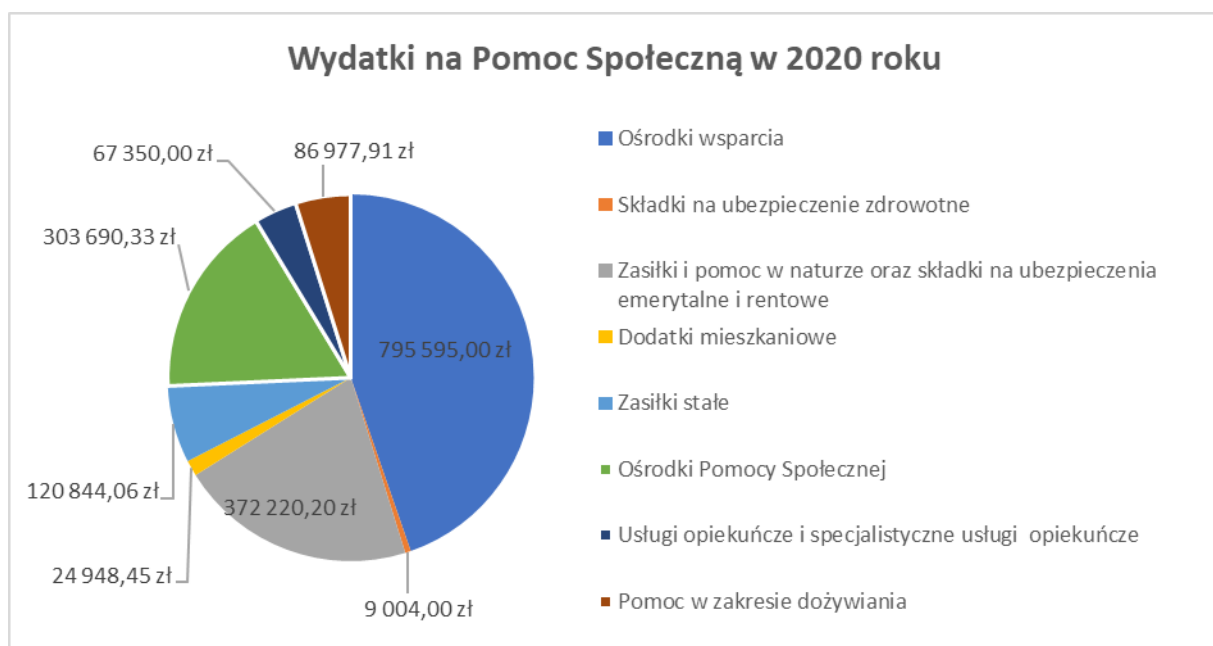
L.p.	Nazwa zadania	Kwota wydatkowana
1	Budowa oświetlenia ulicznego Kielczawa	151 905,00 zł
2	Rewitalizacja	8 671 389,40 zł
Razem :		8 823 294,40 zł

4.5. Inne

L.p.	Nazwa zadania	Kwota wydatkowana
1	Cyfrowa Gmina	99 999,00 zł
2	Granty PPGR	78 496,80 zł
Razem		178 495,80

4.6. Pomoc społeczna

5. Dochody ogółem		7 154 361,42 zł
W tym:		
Ośrodki wsparcia		892 389,61 zł.
Składki na ubezpieczenie zdrowotne opłacane za osoby pobierające niektóre świadczenia z pomocy społecznej, niektóre świadczenia rodzinne oraz za osoby uczestniczące w zajęciach w centrum integracji społecznej		9 708,00 zł
Zasiłki i pomoc w naturze oraz składki na ubezpieczenia emerytalne i rentowe		7 777,73 zł
Dodatki mieszkaniowe		188,38 zł.
Zasiłki stałe		127 417,00 zł
Ośrodki Pomocy Społecznej		53 269,00 zł.
Usługi opiekuńcze i specjalistyczne usługi opiekuńcze		x
Pomoc w zakresie dożywiania		77 000,00 zł
Pomoc Ukrainie		557 429,00 zł
Fundusz Przeciwdziałania COVID-19	1 789 590,00 zł	
Świadczenie wychowawcze	1 119 128,00zł	
Świadczenia rodzinne, fundusz alimentacyjny	2 101 108,86 zł	
6. Wydatki poniesione na pomoc społeczną z podziałem na realizację zadań ogółem		8 032 292,00 zł
W tym;		
Ośrodki wsparcia		892 389,61 zł
Składki na ubezpieczenie zdrowotne opłacane za osoby pobierające niektóre świadczenia z pomocy społecznej, niektóre świadczenia rodzinne oraz za osoby uczestniczące w zajęciach w centrum integracji społecznej		9 579,96 zł
Zasiłki i pomoc w naturze oraz składki na ubezpieczenia emerytalne i rentowe		490 754,04 zł
Dodatki mieszkaniowe		15 552,65 zł
Zasiłki stałe		123 078,87 zł
Ośrodki Pomocy Społecznej		377 663,06 zł
Usługi opiekuńcze i specjalistyczne usługi opiekuńcze		36 207,00 zł
Pomoc w zakresie dożywiania		99 652,09 zł



W roku 2022 Gmina Baligród przy dochodach kierowanych na działania z zakresu pomocy społecznej w wysokości 7 154 361,00 zł poniosła wydatki na łączną kwotę 8 032 292,00 zł, w wyniku czego JST do przedmiotowego zadania własnego określonego w art. 7 ust 1 pkt 6 ustawy z dnia z dnia 8 marca 1990 r. o samorządzie gminnym z dochodów bieżących dopłaciła kwotę **877 931,00 zł**

6.1. Gospodarka wodociągowa i kanalizacyjna

Na terenie gminy Baligród znajduje się oczyszczalnia ścieków o przepustowości 300 m³/dobę, która została oddana do użytku 7 stycznia 2010r. W celu realizacji swoich zadań niezbędne było posiadanie przez gminę infrastruktury kanalizacyjnej, która sięga rozmiarów 17,2 km długości. W jej strukturę wpięte jest 292 czynnych przyłączy kanalizacyjnych. Biorąc pod uwagę fakt, że w gminie Baligród rzeczywista liczba mieszkańców wynosi 3305 a deklarowana liczba osób korzystających z systemu kanalizacji wynosi 1670 wywnioskować można około 50% mieszkańców całej gminy posiada dostęp do kanalizacji. W roku 2021 nie występowały poważne awarie sieci kanalizacyjnej. Wymieniono 4 pompy przepływowe.

Oprócz sieci kanalizacyjnej, na terenie gminy Baligród wybudowana została sieć wodociągowa, która w roku 2015 została zmodernizowana. Modernizacja dotyczyła Stacji Uzdatniania Wody, która znacząco podniosła standard dostarczanej wody do odbiorców. Obecnie sieć wodociągowa sięga swoim rozmiarem długość 11,90 km. Korzysta z niej poprzez przyłącza indywidualne 332 budynki, a łączna liczba mieszkańców korzystająca z systemu wodociągowego wynosi 1801 osób. Przeliczając liczbę osób korzystających względem rzeczywistej liczby mieszkańców otrzymujemy dane statystyczne z których wynika że 54% mieszkańców ma możliwość korzystania z sieci wodociągowej.

6.2. Gospodarka mieszkaniowa

6.2.1. Lokale użytkowe

Gmina Baligród w roku 2021 posiadała lokale użytkowe za które była pobierana opłata miesięczna.

Wykaz lokali użytkowych oraz stawkę zestawiono poniżej:

Lokal ul. Kazimierza Wielkiego 16 Baligród - czynsz - $24,82\text{m}^2 \times 4,30 \text{ zł} = 106,72 \text{ zł}$

Lokal ul. Kazimierza Wielkiego 16 Baligród – czynsz – $29,98\text{m}^2 \times 4,30 \text{ zł} = 128,91\text{zł}$

Lokal ul. Kazimierza Wielkiego 16 Baligród – czynsz – $53,55\text{m}^2 \times 4,30 \text{ zł} = 230,27\text{zł}$

Lokal w starym GOZ Baligród – wolny – $18,20\text{m}^2$

Lokal w starym GOZ Baligród – czynsz – $89,40\text{m}^2 \times 4,30 \text{ zł} = 384,42 \text{ zł}$

Lokal ul Plac Wolności 13 Baligród – czynsz – $44,66\text{m}^2 \times 6,30 \text{ zł} = 281,36 \text{ zł}$

Lokal ul Plac Wolności 9 Baligród – czynsz – $38,92\text{m}^2 \times 4,60 \text{ zł} = 179,03 \text{ zł}$

Lokal ul Plac Wolności 9 Baligród – czynsz – $9,00\text{m}^2 \times 4,60 \text{ zł} = 41,40 \text{ zł}$

Lokal ul. Jana Duplaka 7 Baligród – czynsz – $33,50\text{m}^2 \times 4,60 \text{ zł} = 154,10 \text{ zł}$

Lokal ul. Jana Duplaka 7 Baligród – czynsz – $27,50\text{m}^2 \times 4,60 \text{ zł} = 126,50 \text{ zł}$

Lokale użytkowe obecnie wykorzystywane przez jednostki podległe gminie w rozbiciu na jednostkę i opłaty miesięczne

Biblioteka Publiczna – $155,37\text{m}^2$ – 920,00 zł

Gminny Ośrodek Kultury – $185,90\text{m}^2$ – 965,00 zł

Gminny Ośrodek Pomocy Społecznej – $30,51\text{m}^2$ – 316,00 zł

Gminny Zespół Obsługi Placówek Oświatowych – $42,60\text{m}^2$ – 247,00 zł

Schronisko Młodzieżowe w Jabłonkach – 50.000,00 zł brutto rocznie

Do oddania lokalu użytkowego w dzierżawę stosuje się ustawę z dnia 21 sierpnia 1997 r. o gospodarce nieruchomościami (t.j. Dz.U. z 2021 r. poz 1899 z późn. zm.)

Wysokość stawki czynszu z tytułu najmu i dzierżawy lokali użytkowych reguluje Zarządzenie Wójta Gmina Nr 139/2018 z dnia 03.09.2018r.

Minimalna miesięczna stawka czynszu dzierżawy lokalu użytkowego za 1m^2 wynosi 4,30zł (stawka obowiązuje od 3 września 2018r. i nie ma zastosowania do umów zawartych przed tą datą)

Stawki czynszu za lokale mieszkalne i socjalne reguluje Zarządzenie Wójta Gminy nr 67/2008 z dnia 22 września 2008r. stawka bazowa czynszu lokalu mieszkalnego za 1m^2 wynosi 1,20zł.

Stawka czynszu lokalu socjalnego za 1m^2 wynosi 0,33zł.

6.2.2. Lokale mieszkaniowe

Wykaz lokali mieszkaniowych z podziałem na obiekty budowlalne, w których znajdują się mieszkania na 31.12.2021r.

Baligród ul. Plac Wolności 9

1. mieszkanie komunalne – $23,80\text{m}^2 \times 1,74\text{zł} = 41,41$ zł miesięcznie
2. mieszkanie komunalne – $25,50\text{m}^2 \times 1,74\text{zł} = 44,37$ zł miesięcznie
3. mieszkanie komunalne – $48,70\text{m}^2 \times 1,74\text{zł} = 84,74$ zł miesięcznie
4. mieszkanie komunalne – $55,47\text{m}^2 \times 1,74\text{zł} = 96,52$ zł miesięcznie
5. mieszkanie komunalne – $31,00\text{m}^2 \times 1,74\text{zł} = 53,94$ zł miesięcznie
6. mieszkanie komunalne – $57,50\text{m}^2 \times 1,74\text{zł} = 100,05$ zł miesięcznie
7. mieszkanie komunalne – $33,50\text{m}^2 \times 1,74\text{zł} = 58,29$ zł miesięcznie
8. mieszkanie komunalne – $64,00\text{m}^2 \times 1,74\text{zł} = 111,36$ zł miesięcznie

Baligród ul. Kazimierza Wielkiego 16

1. mieszkanie komunalne – $72,90\text{m}^2 \times 1,74\text{zł} = 126,85$ zł miesięcznie
2. mieszkanie komunalne – $62,86\text{m}^2 \times 1,74\text{zł} = 109,38$ zł miesięcznie
3. mieszkanie komunalne - $43,58\text{m}^2 \times 1,74\text{zł} = 75,83$ zł miesięcznie
4. mieszkanie komunalne - $46,61\text{m}^2 \times 1,74\text{zł} = 81,10$ zł miesięcznie

Baligród ul. Kazimierza Wielkiego 43

1. lokal socjalny – $50,18\text{m}^2 \times 0,33\text{zł} = 16,56$ zł miesięcznie
2. mieszkanie komunalne – $45,75\text{m}^2 \times 1,74\text{zł} = 79,60$ zł miesięcznie
3. lokal socjalny – $34,23\text{m}^2 \times 0,33\text{zł} = 11,30\text{zł}$ miesięcznie
4. lokal socjalny – $40,00\text{m}^2 \times 0,33\text{zł} = 13,20\text{zł}$ miesięcznie
5. lokal socjalny – $40,00\text{m}^2 \times 0,33\text{zł} = 13,20\text{zł}$ miesięcznie

6.3. Gospodarka leśna

W roku 2021 z lasów mienia komunalnego uzyskano dochody w kwocie 109 349,69zł
Wykonano prace z zakresu hodowli i ochrony lasu w roku gospodarczym 2021 na kwotę 47 196,00 zł .

7. Podsumowanie

Gmina Baligród, chcąc spełnić oczekiwania mieszkańców, musi stawić czoła trudnemu wyzwaniu poprawy warunków życia, posiadając ograniczenia w postaci środków własnych. Pod tym hasłem kryje się wiele zagadnień związanych z wypoczynkiem, rekreacją, infrastrukturą, ochroną środowiska, pielęgnowaniem tradycji i kultury lokalnej, realizowaniem rozwoju społecznego, ochroną zabytków, podnoszeniem atrakcyjności gminy jako miejscowości turystycznej, gdzie można spędzać wolny czas. Równoległe ze wzmacnianiem potencjału społecznego i gospodarczego gminy konieczne jest wykazanie dbałości o zasoby infrastruktury technicznej służącej zaspokajaniu podstawowych potrzeb

mieszkańców poprzez rozbudowę sieci kanalizacyjnej i wodociągowej. W perspektywie kolejnych lat konieczne jest zredukowanie wydatków bieżących oraz zwiększenie dochodów bieżących w celu umożliwienia dalszego rozwoju.