

**Zmiana Nr 1/2019 Studium
Uwarunkowań i Kierunków
Zagospodarowania Przestrzennego
Gminy Baligród**

**Uwarunkowania Zmiany Nr 1/2019 Studium
Uwarunkowań i Kierunków Zagospodarowania
Przestrzennego Gminy Baligród**

Załącznik Nr 3 do Uchwały Nr/2021

Rady Gminy w Baligrodzie z dnia2021 r.

Baligród – 2021r.

SPIS TREŚCI

Wstęp	3
1. Dotychczasowe przeznaczenie, zagospodarowanie i uzbrojenie terenu.....	4
Istniejące zagospodarowanie obszaru w granicach Zmiany Nr 1/2019 Studium	5
2. Ład przestrzenny i wymogi jego ochrony.....	5
3. Stan środowiska, w tym stan rolniczej i leśnej przestrzeni produkcyjnej, wielkość i jakość zasobów wodnych oraz wymogi ochrony środowiska, przyrody i krajobrazu, w tym krajobrazu kulturowego	6
4. Stan dziedzictwa kulturowego i zabytków oraz dóbr kultury współczesnej	8
5. Rekomendacje i wnioski zawarte w audycie krajobrazowym lub określone przez audyt krajobrazowy granice krajobrazów priorytetowych	8
6. Warunki i jakość życia mieszkańców, w tym ochrona ich zdrowia, oraz zapewnienie dostępności osobom ze szczególnymi potrzebami, o których mowa w ustawie z dnia 19 lipca 2019 r. o zapewnianiu dostępności osobom ze szczególnymi potrzebami, zgodnie z uniwersalnym projektowaniem	8
7. Zagrożenia bezpieczeństwa ludności i jej mienia.....	8
8. Potrzeby i możliwości rozwoju gminy	8
8.1. Analizy ekonomiczne, środowiskowe i społeczne	8
8.2. Prognozy demograficzne, w tym uwzględniające, tam gdzie to uzasadnione, migracje w ramach miejskich obszarów funkcjonalnych ośrodka wojewódzkiego	9
8.3. Możliwości finansowania przez gminę wykonania sieci komunikacyjnej i infrastruktury technicznej, a także infrastruktury społecznej, służących realizacji zadań własnych gminy.....	9
8.4. Bilans terenów przeznaczonych pod zabudowę	9
9. Stan prawny gruntów	9
10. Występowanie obiektów i terenów chronionych na podstawie przepisów odrębnych	10
11. Występowanie obszarów naturalnych zagrożeń geologicznych.....	10
12. Występowanie udokumentowanych złóż kopalin, zasobów wód podziemnych oraz udokumentowanych kompleksów podziemnego składowania dwutlenku węgla.....	10
13. Występowanie terenów górniczych wyznaczonych na podstawie przepisów odrębnych.....	11
14. Stan systemów komunikacji i infrastruktury technicznej, w tym stopień uporządkowania gospodarki wodno-ściekowej, energetycznej oraz gospodarki odpadami.....	11
15. Zadania służące realizacji ponadlokalnych celów publicznych	11
16. Wymagania dotyczące ochrony przeciwpowodziowej.....	11
Podsumowanie	12

Wstęp

Studium Uwarunkowań i Kierunków Zagospodarowania Przestrzennego Gminy Baligród zostało uchwalone Uchwałą Nr XXXIII/223/02 Rady Gminy w Baligrodzie dnia 7 października 2002 r. na podstawie ustawy z dnia 7 lipca 1994r. o zagospodarowaniu przestrzennym (Dz.U. z 1999r., Nr 15 poz.139 z późn. zm.). Zgodnie z art. 87 ustawy z dnia 27 marca 2003 r. o planowaniu i zagospodarowaniu przestrzennym (Dz.U. z 2020 r., poz. 293 z późn. zm) Studium Uwarunkowań i Kierunków Zagospodarowania Przestrzennego Gminy Baligród jest dokumentem obowiązującym.

Opracowanie Zmiany Nr 1/2019 Studium Uwarunkowań i Kierunków Zagospodarowania Przestrzennego Gminy Baligród zwane dalej Zmianą Studium realizowane jest na podstawie Uchwały Nr XI.52.2019 Rady Gminy w Baligrodzie dnia 10 lipca 2019 roku w sprawie przystąpienia do sporządzenia Zmiany Nr 1/2019 Studium Uwarunkowań i Kierunków Zagospodarowania Przestrzennego Gminy Baligród.

Do Zmiany Nr 1/2019 Studium został wskazany obszar w miejscowości Huczvice w gminie Baligród obejmujący część działek ewidencyjnych nr 182 i 183, na których zlokalizowany jest istniejący kamieniołom „Huczvice” wraz z infrastrukturą towarzyszącą oraz tereny leśne. Zmiana ta podyktowana jest koniecznością ochrony zasobów środowiska, w tym przypadku złóż kopalin, o którym mowa w art. 10 ust 2 pkt 3 ustawy o planowaniu i zagospodarowaniu przestrzennym, a w dalszej kolejności opracowaniem miejscowego planu zagospodarowania przestrzennego w granicach tożsamyh ze Zmianą Studium, celem eksploatacji tych złóż i uzyskaniem zgody na zmianę przeznaczenia gruntów leśnych na cele nierolnicze i nieleśne.

Celowość przedmiotowej Zmiany Nr 1/2019 Studium wynika także z wymogów dostosowania jego zapisów do obowiązujących przepisów prawnych. Zgodnie z art. 95 ust.1 i ust.2 ustawy z dnia 9 czerwca 2011r. Prawo geologiczne i górnicze (j.t. Dz. Uz 2019r.poz. 868 z późn. zm.): *1. Udokumentowane złoża kopalin oraz udokumentowane wody podziemne, w granicach projektowanych stref ochronnych ujęć oraz obszarów ochronnych zbiorników wód podziemnych, a także udokumentowane kompleksy podziemnego składowania dwutlenku węgla, w celu ich ochrony ujawnia się w studiach uwarunkowań i kierunków zagospodarowania przestrzennego gmin, miejscowych planach zagospodarowania przestrzennego oraz planach zagospodarowania przestrzennego województwa; 2. W terminie do 2 lat od dnia zatwierdzenia dokumentacji geologicznej przez właściwy organ administracji geologicznej obszar udokumentowanego złoża kopaliny (...) obowiązkowo wprowadza się do studium uwarunkowań i kierunków zagospodarowania przestrzennego gminy.*

W obszarze objętym Zmianą Studium wskazano udokumentowane zasoby geologiczne złoża piaskowców i łupków lgockich „Huczvice” w kategorii C1.

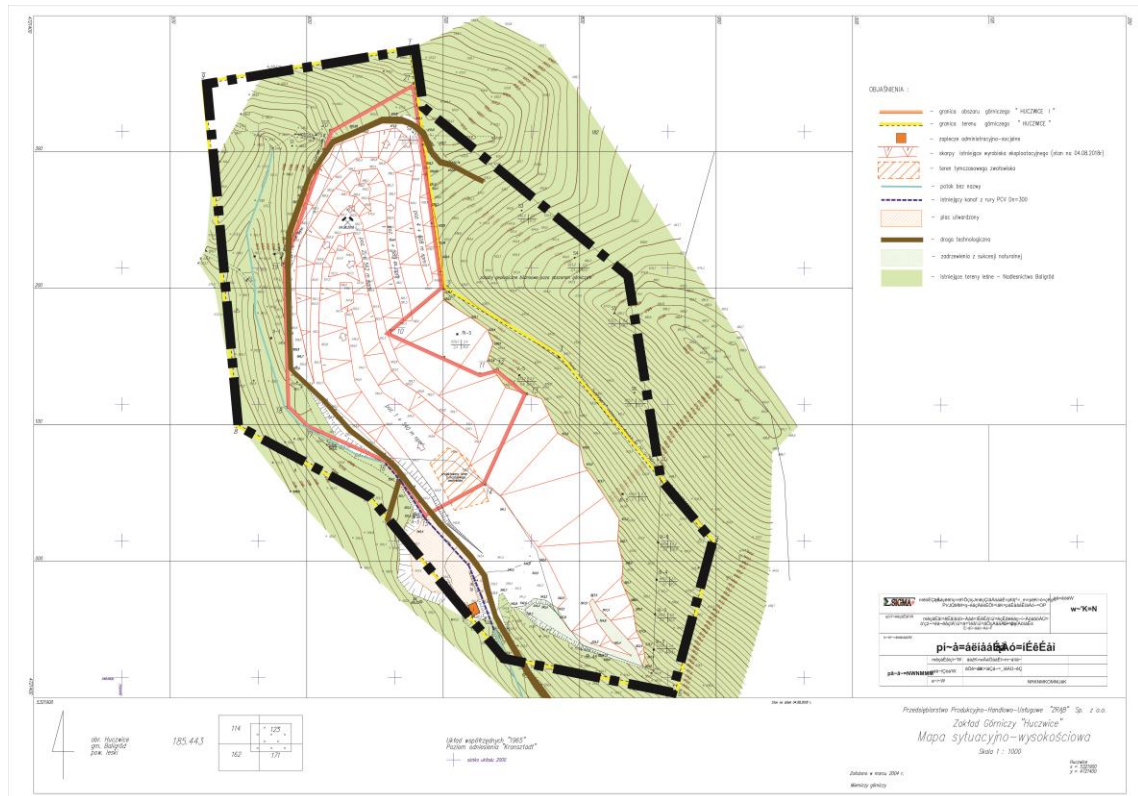
Stosownie do art. 27 ustawy o planowaniu i zagospodarowaniu przestrzennym zmiana studium następuje w takim trybie, w jakim jest ono uchwalane. Zgodnie z obowiązującą ustawą o planowaniu i zagospodarowaniu przestrzennym i Rozporządzeniem Ministra Infrastruktury z dnia 28 kwietnia 2004r. w sprawie zakresu projektu studium uwarunkowań i kierunków zagospodarowania przestrzennego gminy (Dz.U. Nr 118 poz.1233) projekt studium, a więc również jego zmiana powinna zawierać część określającą uwarunkowania wynikające z art.10 ust.1 ustawy. Niniejsze opracowanie pn. „Uwarunkowania Zmiany nr 1/2019 Zmiany Studium Uwarunkowań i Kierunków Zagospodarowania Przestrzennego Gminy Baligród obejmuje część tekstową i graficzną i jest załącznikiem do projektu uchwały w sprawie uchwalenia Zmiany nr 1/2019 Zmiany Studium Uwarunkowań i Kierunków Zagospodarowania Przestrzennego Gminy Baligród. Tym samym wymóg ustawowy został spełniony.

1. Dotychczasowe przeznaczenie, zagospodarowanie i uzbrojenie terenu

W obszarze objętym Zmianą Nr 1/2019 Studium prowadzona jest już działalność eksploatacyjna, a zmiana Studium ma umożliwić powiększenie obszaru eksploatacji kruszywa w granicach udokumentowanego złoża. Prace wydobywcze na tym terenie prowadzone są od lat osiemdziesiątych XX wieku. W wyniku tych prac, na analizowanym terenie, powstało wyrobisko o powierzchni około 5 ha, na terenie którego można wyodrębnić dwa rejon. Rejon pierwszy, zlokalizowany w południowej i centralnej części złoża, w której eksploatację prowadziło w latach 80-tych i 90-tych Nadleśnictwo Baligród. Rejon drugi w północno-zachodniej części złoża, w którym eksploatacja prowadzona jest od 2004 r. przez przedsiębiorstwo produkcyjno-usługowe. W pierwszym rejonie powstało wyrobisko jednopoziomowe o wysokości ciosu ściany od 60 do 73 m i długości około 270 m. W rejonie drugim powstało wyrobisko siedmiopoziomowe. Od 2016 eksploatacja prowadzona jest w drugim rejonie czterema poziomami. Obecnie prowadzona jest eksploatacja poziomu 1 do osiągnięcia spągu wyrobiska, tj. do rzędnych udokumentowanego złoża +541 m n.p.m. Istniejące wyrobisko górnicze od strony północnej, zachodniej i wschodniej graniczy z terenami leśnymi. Od strony południowej do kamieniołomu biegnie droga dojazdowa wewnętrzna utwardzona kruszywem. Droga ta w wyrobisku jest przedłużona jako doga technologiczna i biegnie wzdłuż zachodniej i północnej górnej krawędzi wyrobiska. W części południowej wyrobiska znajduje się tymczasowe zaplecze administracyjno-socjalne kopalni oraz plac utwardzony stanowiący parking dla pracującego sprzętu i pojazdów. W odległości ok. 1,3 km w linii prostej znajduje się kamieniołom Rabe.

Obszar objęty Zmianą Nr 1/2019 Studium uzbrojony jest w niezbędną infrastrukturą techniczną, zaspokajającą potrzeby istniejącej i planowanej działalności górniczej.

Dojazd do obszaru objętego Zmianą Studium prowadzi z istniejącej drogi publicznej wojewódzkiej nr 893 relacji: Hoczew - Cisna poprzez drogę wewnętrzną dojazdową bezpośrednio do Kamieniołomu „Huczvice”.



Istniejące zagospodarowanie obszaru w granicach Zmiany Nr 1/2019 Studium

2. Ład przestrzenny i wymogi jego ochrony

W obszarze Zmiany Nr 1/2019 Studium znajdują się zasoby geologiczne złóż piaskowców i łupków lgockich ze złoża „Huczvice” w kategorii C1, a w granicach obszaru górniczego „Huczvice I” prowadzona jest działalność eksploatacyjna kruszywa na podstawie koncesji i innych dokumentów zgodnie z wymogami ustawy Prawo geologiczne i górnicze. W celu ochrony złoża i racjonalnego jego wykorzystania w Zmianie Studium zostanie ono ujawnione. Powiększony zostanie również obszar eksploatacji (w granicy złoża) celem kontynuacji prowadzonej działalności wydobywczej. Powiększenie terenu do eksploatacji kruszywa nastąpi kosztem ograniczenia gruntów leśnych, co wiąże się ze zmianą przeznaczenia gruntów leśnych na cele nieleśne.

Fragment obszaru objętego projektem Planu posiada aktualny Miejscowy Plan Zagospodarowania Przestrzennego „HUCZWICE- KAMIENIOŁOM” w m. Huczvice, gmina Baligród, uchwalony uchwałą Nr XXIX/114/2009 Rady Gminy Baligród z dnia 26 sierpnia 2009r., którego ustalenia zapewniły ład przestrzenny dla obszaru objętego planem. Miejscowy Plan Zagospodarowania Przestrzennego „HUCZWICE – KAMIENIOŁOM” w Gminie Baligród został opracowany zgodnie z ustaleniami art. 15 ustawy o planowaniu i zagospodarowaniu przestrzennym, nie zakłócając ładu przestrzennego i równowagi przyrodniczej oraz trwałości podstawowych procesów przyrodniczych. Plan został sporządzony z uwzględnieniem stosowanych standardów przy zapisywaniu ustaleń tekstu planu i rysunku, wprowadzonych Rozporządzeniem Ministra Infrastruktury z dnia 26 sierpnia 2003r. w sprawie wymaganego zakresu

projektu miejscowego planu zagospodarowania przestrzennego (Dz. U. Nr 164, poz. 1587).

Sporządzenie Zmiany Studium, a następnie mpzpdla obszaru tożsamego ze Zmianą Studium, zgodnie z wymogami ustawy o planowaniu przestrzennym i innych przepisów odrębnych zapewni takie ukształtowanie przestrzeni, które stworzy harmonijną całość oraz uwzględni w uporządkowanych relacjach istniejące uwarunkowania i wymagania funkcjonalne a przede wszystkim pogodzone zostaną potrzeby gospodarcze z potrzebami kształtowania przyjaznego środowiska.

3. Stan środowiska, w tym stan rolniczej i leśnej przestrzeni produkcyjnej, wielkość i jakość zasobów wodnych oraz wymogi ochrony środowiska, przyrody i krajobrazu, w tym krajobrazu kulturowego

Budowa geologiczna

Geograficznie obszar Zmiany Studium zlokalizowany jest w obrębie Karpat Wschodnich, w grupie górskiej Bieszczady, w Paśmie Chryszczatej.

Obszar występowania złoża zaliczany jest do fałdów dukielskich jednostki Dukielskiej na pograniczu z Centralnym synklinorium karpackiej jednostki Śląskiej, która stanowi wielką jednostkę tektoniczną obejmującą wschodnią część Karpat Fliszowych.

Na obszarze objętym Zmianą Nr 1/2019 Studium występują udokumentowane zasoby geologiczne złóż piaskowców i łupków lgockich „Huczvice” w kategorii C1, zatwierdzone przez Marszałka Województwa Podkarpackiego decyzją z dnia 20. 12. 2012 r. znak: OS-IV.7427.29.2012.AR wg Dodatku nr 2 do dokumentacji geologicznej złoża „Huczvice”. Zasoby bilansowane kopaliny wg stanu na dzień 31.12. 2011 r. wynoszą 8492,21 tys Mg.

Złoże „Huczvice” należy do warstw lgockich górnych, zbudowane jest z serii kompleksu piaskowo-łupkowego. Piaskowce są drobnoziarniste sporadycznie przechodzące w średnioziarniste, barwy od żółto szarej, szarej, szaro żółtej. Występujące piaskowce posiadają spoiwo kwarcytowe, są bardzo zwięzłe i twarde. Ich głównym składnikiem są ziarna kwarcu oraz naloty pirytowe powodujące brunatne i ciemnobrązowe naloty na ociosach skalanych. Złoże wykazuje rozciągłość około 330°-3050° i zapada się pod kątem 35° do 45°, nie wykazując w granicach udokumentowania znacznych zaburzeń tektonicznych. Nakład złoża zalegający w części północnej, północno-wschodniej oraz wschodniej obszaru złoża, obejmuje praktycznie obszar zalesiony. Są to utwory czwartorzędowe wykształcone w postaci gleby – humusu leśnego, oglinionego rumoszu piaskowca oraz lokalnie gliny piaszczystej i pylastej zawierającej liczny rumosz piaskowcowy, Średnia grubość nakładu w tym obszarze wynosi ok. 2,5 m.

Nowo pozyskane pod eksploatację tereny pozwolą na eksploatację złoża przez około 24-26 lat.

Wody powierzchniowe

Obszar Zmiany Studium znajduje się w zlewni Potoku Rabiańskiego, będącego dopływem potoku Hoczewka, stanowiącego lewobrzeżny dopływ rzeki San.

Po zachodniej stronie obszaru Zmiany Studium przepływa górski potok bez nazwy. Ze względu na kolizję z drogą technologiczną i placem utwardzonym część koryta potoku bez nazwy biegnie zamkniętym rurociągiem PCF. Potok ten uchodzi do potoku Rabiańskiego, dopływającego do potoku Jabłonka, a dalej do potoku Hoczewka, uchodzącego do Sanu.

Zgodnie z rozporządzeniem Rady Ministrów z dnia 18 października 2016 w sprawie Planu gospodarowania wodami na obszarze dorzecza Wisły (Dz. U. z 2016 r. poz. 1911), obszar zmiany Studium zlokalizowany jest w obrębie Jednolitej Części Wód Powierzchniowych Hoczewka”- kod: PLRW2000012221899, typ: potok fliszowy(12)

Wody podziemne

Obszar Zmiany Studium znajduje się w zasięgu Jednolitej Części Wód Podziemnych nr 168 kod PLGW2000168.

Klimat

Obszar Zmiany Studium leży w piętrze klimatycznym: umiarkowanie chłodnym ze średnią roczną temperaturą powietrza od +6°C do +8°C. Średnia temperatura lata wynosi 14 - 15°C, a zimy -3°C (do 7°C w najwyższych partiach gór).

Leśna przestrzeń produkcyjna

Część obszaru objętego Zmianą Studium to powierzchnia leśna porośnięta drzewostanem gospodarczym, sąsiadująca z obszarem bardzo mocno przekształconym przez człowieka, użytkowanym jako kamieniołom.

Użytki leśne znajdujące się w granicach Zmiany Nr 1/2019 Studium to ubogi las bukowy ze znacznym udziałem jodły w drzewostanie.

Elementy środowiska objęte ochroną na podstawie ustawy z dnia 16 kwietnia 2004 r. o ochronie przyrody

Obszar Zmiany Studium znajduje się w granicach Obszaru Natura 2000 – Bieszczady (PLC180001) (obszar specjalnej ochrony ptaków i specjalnej ochrony siedlisk) oraz w granicach Ciśniańsko-Wetlińskiego Parku Krajobrazowego,

Elementy środowiska objęte ochroną na podstawie ustawy z dnia 9 czerwca 2011 r. Prawo ochrony środowiska

Na obszarze objętym Zmianą Nr 1/2019 Studium występują udokumentowane zasoby geologiczne złóż piaskowców i łupków lgockich, zgodnie z art. 72 ust.1 ustawy *Prawo ochrony środowiska*, „W studium uwarunkowań i kierunków zagospodarowania przestrzennego gmin oraz miejscowych planach zagospodarowania przestrzennego zapewnia się warunki utrzymania równowagi przyrodniczej i racjonalną gospodarkę zasobami środowiska, w szczególności przez: 2) uwzględnianie obszarów występowania złóż kopalin oraz obecnych i przyszłych potrzeb eksploatacji tych złóż;” (Dz.U. z 2019 poz.1396 z późn. zm.)

Obszar objęty Zmianą Nr 1/2019 Studium zlokalizowany jest poza obszarem Głównych Zbiorników Wód Podziemnych oraz poza strefami ochronnymi ujęć wód. Ponadto znajduje się on poza obszarami szczególnego zagrożenia powodzią oraz nie obejmuje terenów zagrożonych osuwiskami lub predysponowanych do osuwania się mas ziemnych.

4. Stan dziedzictwa kulturowego i zabytków oraz dóbr kultury współczesnej

Na obszarze objętym Zmianą Nr 1/2019 Studium nie występują obiekty kubaturowe dziedzictwa kulturowego, zabytków i dóbr kultury współczesnej, dla których należałoby ustalić zasady ochrony.

5. Rekomendacje i wnioski zawarte w audycie krajobrazowym lub określone przez audyt krajobrazowy granice krajobrazów priorytetowych

Do chwili obecnej, stosownie art. 38b ustawy o planowaniu i zagospodarowaniu przestrzennym, Zarząd Województwa Podkarpackiego nie sporządził audytu krajobrazowego dla województwa podkarpackiego. W związku z powyższym nie wskazano granic krajobrazów priorytetowych, które należałoby uwzględnić na obszarze Zmiany Nr 1/2019 Studium.

6. Warunki i jakość życia mieszkańców, w tym ochrona ich zdrowia, oraz zapewnienie dostępności osobom ze szczególnymi potrzebami, o których mowa w ustawie z dnia 19 lipca 2019 r. o zapewnianiu dostępności osobom ze szczególnymi potrzebami, zgodnie z uniwersalnym projektowaniem

Na obszarze objętym Zmianą Nr 1/2019 Studium nie przewiduje się terenów mieszkaniowych i usługowych mogących przyczynić się do poprawy warunków i jakości życia mieszkańców.

7. Zagrożenia bezpieczeństwa ludności i jej mienia

Ze względu na charakter zamierzeń inwestycyjnych związanych z realizacją ustaleń Zmiany Nr 1/2019 Studium prowadzona działalność nie będzie miała wpływu na bezpieczeństwo ludzi i jej mienia. Obszar Zmiany położony jest z dala od terenów zabudowanych i zamieszkałych. Najbliższe zabudowania oddalone są o ok. 1 km w kierunku wschodnim od obszaru objętego Zmianą Studium. Bezpieczeństwo osób zatrudnionych przy eksploatacji kruszywa regulują przepisy odrębne.

8. Potrzeby i możliwości rozwoju gminy

8.1. Analizy ekonomiczne, środowiskowe i społeczne

Z punktu widzenia rozwoju społeczno-gospodarczego gminy realizacja zamierzeń zawartych w Zmianie Nr 1/2019 Studium może skutkować:

- większym zainteresowaniem inwestorów zewnętrznymi terenami gminy,
- możliwością zatrudnienia ludzi zamieszkałych na terenie gminy,
- kontrolowanym pozyskiwaniem kruszywa minimalizującym negatywne oddziaływanie na środowisko przyrodnicze,

- możliwości nabycia kruszywa na potrzeby inwestycyjne gminy, bez konieczności sprowadzania surowca z zewnątrz,
- pozyskaniem nowych terenów leśnych, powstałych na wskutek rekultywacji po zakończonym procesie wydobywczym.

Eksploatacja złoża przyniesie pozytywne skutki dla budżetu gminy, związane z wpływami do kasy gminy z podatków od nieruchomości objętej działalnością gospodarczą oraz opłatami eksploatacyjnymi ustalonymi na podstawie wielkości wydobytej kopaliny i przepisów odrębnych.

8.2. Prognozy demograficzne, w tym uwzględniające, tam gdzie to uzasadnione, migracje w ramach miejskich obszarów funkcjonalnych ośrodka wojewódzkiego

Odstąpiono od formułowania uwarunkowań wynikających z potrzeb i możliwości rozwoju gminy uwzględniających prognozy demograficzne. Prognoza demograficzna nie ma wpływu na zakres Zmiany Nr 1/2019 Studium.

8.3. Możliwości finansowania przez gminę wykonania sieci komunikacyjnej i infrastruktury technicznej, a także infrastruktury społecznej, służących realizacji zadań własnych gminy

Odstąpiono od formułowania uwarunkowań wynikających z potrzeb i możliwości rozwoju gminy uwzględniających możliwości finansowania przez gminę wykonania sieci komunikacyjnej i infrastruktury technicznej, a także infrastruktury społecznej, służących realizacji zadań własnych gminy.

Teren objęty Zmianą Nr 1/2019 Studium uzbrojony jest w niezbędną infrastrukturę techniczną, zaspokajającą potrzeby istniejącej i planowanej działalności górniczej. Teren kopalni „Huczvice” ma zapewnioną dostępność komunikacyjną poprzez istniejący zjazd z drogi publicznej wojewódzkiej nr 893 relacji: Hoczew - Cisna oraz drogę wewnętrzną dojazdową prowadzącą bezpośrednio do obszaru zmiany. Na obszarze objętym Zmianą Studium nie będzie lokalizowana infrastruktura społeczna, służąca realizacji zadań własnych gminy.

8.4. Bilans terenów przeznaczonych pod zabudowę

Odstąpiono od sporządzenia bilansu terenów przeznaczonych pod zabudowę – przedmiotowa Zmiana Studium nie niesie ze sobą sytuowania nowej zabudowy.

9. Stan prawny gruntów

Grunty w obszarach Zmiany Nr 1/2019 Studium stanowią własność Skarbu Państwa w zarządzie Lasów Państwowych Nadleśnictwa Baligród. Eksploatację złoża prowadzi dzierżawca – przedsiębiorstwo produkcyjno-usługowe.

10. Występowanie obiektów i terenów chronionych na podstawie przepisów odrębnych

Obszar objęty opracowaniem Zmiany Nr 1/2019 Studium leży w granicach:

- Ciśniańsko-Wetlińskiego Parku Krajobrazowego (Uchwała Nr XLVIII/991/14 Sejmiku Województwa Podkarpackiego z dnia 23 czerwca 2014r. w sprawie Ciśniańsko-Wetlińskiego Parku Krajobrazowego (Dz. Urz. Woj. Podkarpackiego z 2014 r. poz. 1945 ze zm.)), dla którego ustanowiono plan ochrony na mocy rozporządzenia Wojewody Podkarpackiego z dnia 30 kwietnia 2000 w sprawie ustanowienia planu ochrony Ciśniańsko-Wetlińskiego Parku Krajobrazowego (Dz. Urz. Woj. Podkarpackiego Nr 70, poz. 766),
- Obszaru Natura 2000 – Bieszczady (PLC180001) (obszar specjalnej ochrony ptaków i specjalny obszar ochrony siedlisk) wyznaczonego Rozporządzeniem Ministra Środowiska z dnia 21 lipca 2004 r. w sprawie obszarów specjalnej ochrony ptaków Natura 2000 uchylony (Dz. U. 2004, Nr 229, poz. 2113, z późn. zm.), zmienionego Rozporządzeniem Ministra Środowiska z dnia 12 stycznia 2011 r. w sprawie obszarów specjalnej ochrony ptaków (Dz.U. 2011 nr 25 poz. 133 2011.02.19). Celem wyznaczania obszarów Natura 2000 jest: ochrona populacji dziko występujących gatunków zwierząt, utrzymanie i zagospodarowanie ich naturalnych siedliska zgodnie z wymogami ekologicznymi, przywracanie zniszczonych biotopów oraz tworzenie biotopów.

Obszar objęty Zmianą Nr 1/2019 Studium znajduje się poza obszarami chronionego krajobrazu, a w obszarze nie ma utworzonych, ani nie projektuje się utworzenia nowych rezerwatów przyrody. Nie stwierdzono także występowania pomników przyrody, użytków ekologicznych, stanowisk dokumentacyjnych i zespołów przyrodniczo-krajobrazowych.

11. Występowanie obszarów naturalnych zagrożeń geologicznych

Na obszarze objętym Zmianą Nr 1/2019 Studium nie występują obszary naturalnych zagrożeń geologicznych.

12. Występowanie udokumentowanych złóż kopalni, zasobów wód podziemnych oraz udokumentowanych kompleksów podziemnego składowania dwutlenku węgla

Na obszarze objętym Zmianą Nr 1/2019 Studium występują udokumentowane zasoby geologiczne złóż piaskowców i łupków lgockich „Huczvice” w kategorii C1, zatwierdzone przez Marszałka Województwa Podkarpackiego decyzją z dnia 20. 12. 2012 r. znak: OS-IV.7427.29.2012.AR wg Dodatku nr 2 do dokumentacji geologicznej złoża „Huczvice”. Zasoby bilansowane kopaliny wg stanu na dzień 31.12. 2011 r. wynoszą 8492,21 tys Mg.

W granicach objętych opracowaniem Zmiany Studium, nie występują udokumentowane kompleksy podziemnego składowania dwutlenku węgla oraz główne zbiorniki wód podziemnych.

13. Występowanie terenów górniczych wyznaczonych na podstawie przepisów odrębnych

W granicach obszaru objętego Zmianą Nr 1/2019 Studium zlokalizowany jest obszar górniczy „Huczvice I” i teren górniczy „Huczvice” ustanowione decyzją Marszałka Województwa Podkarpackiego Nr RŚ-IV.7512.128/08. z dnia 23.06.2008.

Stosownie do art. 104. ust 1. ustawy Prawo geologiczne i górnicze (Dz.U. z 2019 poz. 868 z późn.zm). *Obszary i tereny górnicze uwzględnia się w studium uwarunkowań i kierunków zagospodarowania przestrzennego gminy oraz w miejscowym planie zagospodarowania przestrzennego.*

14. Stan systemów komunikacji i infrastruktury technicznej, w tym stopień uporządkowania gospodarki wodno-ściekowej, energetycznej oraz gospodarki odpadami

Obszar Zmiany Studium posiada dostęp do drogi publicznej wojewódzkiej nr 893 relacji: Hoczew - Cisna poprzez drogę wewnętrzną dojazdową. W granicach Zmiany Studium funkcjonuje droga technologiczna zapewniająca dojazd do poziomów eksploatacyjnych i terenów leśnych.

Eksploatacja piaskowca w opisywanym kamieniołomie prowadzona jest bez użycia wody czy pary i bez wytwarzania ścieków. W Zakładzie Górniczym "Huczvice" woda zużywana do celów socjalno-bytowych pochodzi z własnego ujęcia na „potoku bez nazwy”. Ścieki bytowo-gospodarcze odprowadzane są do szczelnego zbiornika bezodpływowego, a następnie wywożone na czyszczalnię ścieków.

W obszarze objętym Zmianą Studium gospodarka odpadami odbywa się na zasadach przyjętych w gminie, zgodnie z przepisami odrębnymi.

Obszar objęty Zmianą Studium zasilany jest napowietrzną linią energetyczną od stacji transformatorowej koło leśniczówki Czarne.

15. Zadania służące realizacji ponadlokalnych celów publicznych

Na obszarze objętym Zmianą Nr 1/2019 Studium Uwarunkowań i Kierunków Zagospodarowania Przestrzennego Gminy Baligród nie występują zadania służące realizacji ponadlokalnych celów publicznych.

16. Wymagania dotyczące ochrony przeciwpowodziowej

Obszar Zmiany Nr 1/2019 Studium Uwarunkowań i Kierunków Zagospodarowania Przestrzennego Gminy Baligród znajduje się poza obszarami szczególnego zagrożenia powodzią.

Podsumowanie

Uwarunkowania Zmiany Nr 1/2019 Studium Uwarunkowań i Kierunków Zagospodarowania Przestrzennego Gminy Baligród sporządzone zostały stosownie do art.10 ust.1 ustawy z dnia 27 marca 2003r. o planowaniu i zagospodarowaniu przestrzennym. Przedmiotowa Zmiana Studium wynika głównie z konieczności wprowadzenia do studium udokumentowanego, zatwierdzonego złoża piaskowców i łupków lgockich „Huczvice” celem realizacji przyszłych zamierzeń inwestycyjnych na tym obszarze.

Eksploatacja kruszywa ze złoża „Huczvice” będzie stanowić kontynuację prowadzonej od kilkadziesiąt lat działalności górniczej w gminie Baligród. Pomimo bezpośredniego i stałego charakteru niektórych oddziaływań na poszczególne komponenty środowiska przyrodniczego, przy zastosowaniu nowoczesnych rozwiązań technicznych, przekroczenie standardów jakości środowiska określonych prawem będzie mało znaczące i nie przekroczy norm dopuszczalnych. Planowana rekultywacja terenów objętych Zmianą Studium w kierunku leśnym pozwoli na przywrócenie obszarowi jego pierwotnego stanu.

Analiza uwarunkowań oparta m.in. na *Opracowaniu ekofizjograficznym podstawowym na potrzeby Zmiany Nr 1/2019 Studium Uwarunkowań i Kierunków Zagospodarowania Przestrzennego Gminy Baligród oraz na potrzeby Miejscowego Planu Zagospodarowania Przestrzennego o nazwie „Huczvice 1/2019”, terenu położonego w Gminie Baligród*, potwierdziła, iż Zmiana Studium nie spowoduje znaczących zmian w środowisku tego obszaru. Istniejące uwarunkowania nie będą stanowiły istotnych ograniczeń w realizacji inwestycji w obszarze zmiany Studium. Uszczegółowienie zapisów dotyczących zasad zagospodarowania nastąpi na etapie miejscowego planu zagospodarowania przestrzennego, sporządzonego dla obszaru tożsamego z przedmiotową Zmianą Studium.

Mając na uwadze rozwój gminy Baligród oraz zwiększenie dochodów do budżetu gminy, sporządzenie Zmiany Nr 1/2019 Studium Uwarunkowań i Kierunków Zagospodarowania Przestrzennego Gminy Baligród, a w konsekwencji opracowaniem miejscowego planu zagospodarowania przestrzennego na potrzeby eksploatacji piaskowców uznaje się za zasadne.

