

PROGNOZA
ODDZIAŁYWANIA NA
ŚRODOWISKO
PROJEKTU
ZMIANY NR 1/2023
STUDIUM
UWARUNKOWAŃ
I KIERUNKÓW
ZAGOSPODAROWANIA
PRZESTRZENNEGO
GMINY BALIGRÓD

Zespół autorski:
mgr inż. Anna Hawaj
mgr Alicja Janiczek
mgr inż. Justyna Sieniawska

Kwiecień 2023 r.

1. Cel i zakres opracowania, podstawa prawna oraz metodyka opracowania prognozy oddziaływania na środowisko.....	4
2. Informacje o zawartości, głównych celach projektu Zmiany Studium i jego powiązaniach z innymi dokumentami.....	5
2.1. Analiza czy projekt Zmiany Studium jest zgodny z uwarunkowaniami zagospodarowania przestrzennego określonymi w obowiązującym Studium uwarunkowań i kierunków zagospodarowania przestrzennego gminy Baligród w zakresie wskazanych w nim obszarów przebiegu powiązań przyrodniczych, ciągów i korytarzy ekologicznych.	8
2.2. Opis lokalizacji terenu objętego projektem Zmiany Studium względem: ujęć wody i ich stref ochronnych, terenów szczególnego zagrożenia powodzią oraz Głównego Zbiornika Wód Podziemnych	9
3. Analiza i ocena istniejącego stanu środowiska, w tym na obszarach objętych przewidywanym znaczącym oddziaływaniem, oraz potencjalne zmiany stanu środowiska w przypadku braku realizacji projektu Zmiany Studium	10
4. Waloryzacja przyrodnicza terenu objętego projektem Zmiany Studium.....	16
5. Ocena oddziaływania skutków realizacji projektu Zmiany Studium na stan wód powierzchniowych i podziemnych	18
5.1. Identyfikacja Jednolitych Części Wód Powierzchniowych i Podziemnych dla terenów objętych projektem Zmiany Studium wraz ze wskazaniem ustalonych dla nich celów środowiskowych	18
5.2. Przedstawienie planowanych rozwiązań związanych z gospodarką wodną	19
5.3. Zidentyfikowanie oddziaływań dopuszczonych rozwiązań projektu Zmiany Studium mających wpływ na cele środowiskowe	20
5.4. Ocena wpływu realizacji projektu Zmiany Studium na cele środowiskowe	21
5.5. Wskazanie terenów, które ze względu na planowany sposób zagospodarowania będą mogły mieć wpływ na cele środowiskowe JCW	22
5.6. Wskazanie środków minimalizujących zidentyfikowane oddziaływania	22
6. Analiza i ocena istniejących problemów ochrony środowiska istotnych z punktu widzenia realizacji projektu Zmiany Studium w szczególności dotycząca obszarów podlegających ochronie na podstawie przepisów ustawy o ochronie przyrody	23
6.1. Identyfikacja, analiza i ocena oddziaływań generowanych ustaleniami projektu Zmiany Studium na zasoby, twory i składniki przyrody, a także cele ochrony przyrody wymienione w art. 2 ustawy z dnia 16 kwietnia 2004 roku <i>o ochronie przyrody</i>	24
6.2. Identyfikacja, analiza i ocena oddziaływań generowanych ustaleniami projektu Zmiany Studium na cele i przedmiot ochrony obszaru Natura 2000 Bieszczady PLC180001 jego integralność oraz powiązania z innymi obszarami (spójność sieci Natura 2000), w szczególności na właściwy stan ochrony siedlisk przyrodniczych, gatunków i ich siedlisk będących przedmiotem ochrony ww. obszaru.....	27
6.3. Wnioskowanie, czy ustalenia projektu Zmiany Studium nie spowodują działań wymienionych w art. 33, ust. 1 ustawy o ochronie przyrody oraz czy nie zachodzą przesłanki zawarte w art. 34 ww. ustawy.....	32
6.4. Identyfikacja, analiza i ocena oddziaływań generowanych ustaleniami projektu Zmiany Studium na ochronę przyrody i cele ochrony rezerwatu przyrody „Woronikówka”	33
6.5. Identyfikacja, analiza i ocena oddziaływań generowanych ustaleniami projektu Zmiany Studium na ochronę przyrody i cele utworzenia Ciśniańsko – Wetlińskiego Parku Krajobrazowego, w tym wnioskowanie czy ustalenia projektu Zmiany Studium nie łamią zakazów obowiązujących w granicach tego Obszaru.....	36

6.6.	Identyfikacja, analiza i ocena oddziaływań generowanych ustaleniami projektu Zmiany Studium na korytarz ekologiczny Rzeki San oraz korytarz migracji dużych ssaków ujęty w opracowaniu pt.: Projekt korytarzy ekologicznych łączących Europejską Sieć Natura 2000 w Polsce” (Jędrzejewski i in. 2005)	43
7.	Cele ochrony środowiska ustanowione na szczeblu międzynarodowym, wspólnotowym i krajowym istotne z punktu widzenia projektu Zmiany Studium oraz sposoby, w jakich te cele i inne problemy ochrony środowiska zostały uwzględnione podczas opracowywania projektu Zmiany Studium	44
8.	Analiza i ocena przewidywanych znaczących oddziaływań na cele i przedmiot ochrony obszaru Natura 2000 oraz integralność obszarów Natura 2000, a także na środowisko, a w szczególności na: różnorodność biologiczną, ludzi, zwierzęta, rośliny, wodę, powietrze, powierzchnię ziemi, krajobraz, klimat, klimat akustyczny, zasoby naturalne, zabytki, dobra materialne oraz normy ochronę przed promieniowaniem elektromagnetycznym.....	47
9	Określenie zasięgu znaczących oddziaływań generowanych zapisami projektu Zmiany Studium	51
10	Analiza czy i w jaki sposób planowane wskazanie danego rodzaju zagospodarowania, wpłynie/nie wpłynie na dotrzymanie norm akustycznych na terenie objętym projektem Zmiany Studium i w jego sąsiedztwie oraz analiza (ocena) wpływu terenów sąsiadujących na klimat akustyczny terenu objętego projektem Zmiany Studium i dotrzymanie norm w tym zakresie	51
11	Opis wpływu przewidywanego zagospodarowania terenów objętych projektem Zmiany Studium na krajobraz.....	52
12	Opis oddziaływania przewidywanego zagospodarowania terenów objętych projektem Zmiany Studium P na klimat oraz wskazania działań, które będą sprzyjały adaptacji do zmian klimatu.....	53
13	Rozwiązania mające na celu zapobieganie, ograniczanie lub kompensację przyrodniczą negatywnych oddziaływań na środowisko, mogących być rezultatem realizacji projektu Zmiany Studium, w szczególności na cele i przedmiot ochrony obszarów Natura 2000 oraz integralność tych obszarów	54
14	Rozwiązania alternatywne do rozwiązań zawartych w projekcie Zmiany Studium.....	56
15	Wskazanie napotkanych trudności wynikających z niedostatków techniki lub luk we współczesnej wiedzy	57
16	Propozycje dotyczące przewidywanych metod analizy skutków realizacji postanowień projektu Zmiany Studium oraz częstotliwości jej przeprowadzania	57
17	Informacja o możliwym transgranicznym oddziaływaniu na środowisko.....	57
18	Wnioski	58
19	Wykorzystane materiały	59

1. Cel i zakres opracowania, podstawa prawna oraz metodyka opracowania prognozy oddziaływania na środowisko

Podstawą prawną opracowania prognozy oddziaływania na środowisko jest art. 51 ust. 2 oraz art. 52 ustawy z dnia 3 października 2008 roku o udostępnianiu informacji o środowisku i jego ochronie, udziale społeczeństwa w ochronie środowiska oraz o ocenach oddziaływania na środowisko. Zakres merytoryczny prognozy został zgodnie z art. 53 ww. ustawy uzgodniony z właściwymi organami, określonymi zapisami art. 57 i art. 58. Zakres i stopień szczegółowości informacji wymaganych w prognozie oddziaływania na środowisko jest zgodny z uzgodnieniem Regionalnego Dyrektora Ochrony Środowiska w Rzeszowie przedstawionym w piśmie z dnia 25 listopada 2022 r., znak pisma: WOOS.411.1.33.2023.AP.4. Państwowy Powiatowy Inspektor Sanitarny dla powiatu bieszczadzkiego i leskiego w Ustrzykach Dolnych nie wniósł odpowiedzi na skierowany do niego wniosek dotyczący uzgodnienia zakresu i stopnia szczegółowości prognozy.

Celem opracowania prognozy oddziaływania na środowisko projektu zmiany Nr 1/2023 Studium Uwarunkowań i Kierunków Zagospodarowania Przestrzennego Gminy Baligród (zwanego dalej Zmianą Studium) jest analiza potencjalnych zagrożeń i przekształceń środowiska, określenie i ocena skutków dla środowiska przyrodniczego, które mogą wynikać z projektowanego przeznaczenia, zagospodarowania terenu oraz przedstawienie rozwiązań eliminujących lub ograniczających potencjalne negatywne oddziaływanie na środowisko.

Niniejsza prognoza zawiera część opisową i graficzną. Część opisowa prognozy obejmuje analizę i ocenę wszystkich elementów środowiska tj.: powietrza, powierzchni ziemi łącznie z glebą, wód powierzchniowych i podziemnych, klimatu, świata roślin i zwierząt, bioróżnorodności, dziedzictwa kulturowego, krajobrazu we wzajemnym ich powiązaniu z uwzględnieniem stanu środowiska obszaru opracowania.

Niniejsza prognoza zawiera część opisową i graficzną. Część opisowa prognozy obejmuje analizę i ocenę wszystkich elementów środowiska tj.: powietrza, powierzchni ziemi łącznie z glebą, wód powierzchniowych i podziemnych, klimatu, świata roślin i zwierząt, bioróżnorodności, dziedzictwa kulturowego, krajobrazu we wzajemnym ich powiązaniu z uwzględnieniem stanu środowiska obszaru opracowania. Analizy przeprowadzone w prognozie oparto na następujących założeniach:

- ✓ stanem odniesienia jest obecny sposób zagospodarowania terenów objętych projektem Zmiany Studium,
- ✓ teren zostanie zagospodarowany zgodnie z kierunkami zagospodarowania określonymi w projekcie Zmiany Studium,
- ✓ stanem docelowym będzie hipotetyczny stan środowiska po zrealizowaniu ustaleń określonych w projekcie Zmiany Studium.

Analizami objęto obszar objęty Zmianą Studium wraz z obszarami sąsiednimi.

Prognoza obejmuje identyfikację, analizę i ocenę wpływu projektowanych zmian zagospodarowania (możliwych oddziaływań generowanych w wyniku ich wprowadzenia) na obszary chronione z mocy ustawy z dnia 16 kwietnia 2014r. *o ochronie przyrody* (t.j. Dz. U. 2022 poz. 916 z późn.zm) obszar Natura 2000 Bieszczady PLC180001 oraz w obrębie Ciśniańsko – Wetlińskiego Parku Krajobrazowego. Analizowano również m.in. oddziaływania generowane zapisami Zmiany Studium na korytarz ekologiczny oraz korytarz migracji dużych ssaków. Ponadto przeanalizowano i oceniono skutki realizacji ustaleń projektu Zmiany Studium pod kątem zagrożeń dla zdrowia i życia ludzi.

Dla potrzeb analiz wykorzystano m.in. informacje zawarte w Standardowym Formularzu Danych dla obszaru Natura 2000 Bieszczady PLC180001. Posłużono się metodą ekspercką oraz metodą analogii, czyli podobieństwa zjawisk. Przyjęte metody opracowania prognozy wynikały ze specyfiki dokumentu, jakim jest Zmiana Studium. Prognozę oddziaływania na środowisko

Zmiany Studium wykonano w oparciu o dostępne materiały, publikacje mapowe, literaturę oraz wizję w terenie, która polegała na zapoznaniu się z istniejącymi warunkami środowiskowymi omawianego terenu.

Ze względu na jasny i czytelny sposób opracowania niniejszej prognozy bez użycia sformułowań specjalistycznych oraz stosunkowo niewielką objętość opracowanego dokumentu odstąpiono od sporządzenia streszczenia w języku niespecjalistycznym.

2. Informacje o zawartości, głównych celach projektu Zmiany Studium i jego powiązaniach z innymi dokumentami

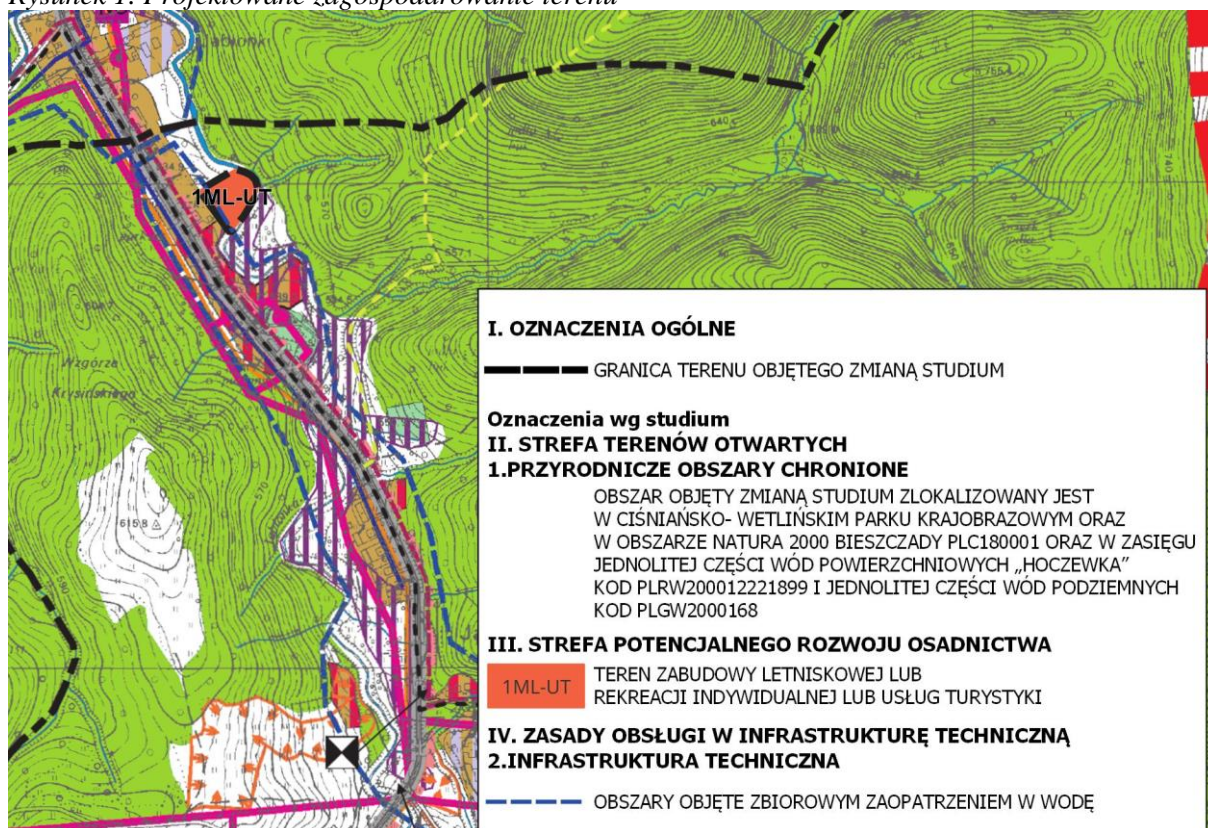
Teren objęty Zmianą Studium znajduje się w bezpośrednim sąsiedztwie terenów zabudowanych.

Celem opracowania projektu Zmiany Studium jest ustalenie nowych zasad zagospodarowania, parametrów i wskaźników kształtowania zabudowy oraz zagospodarowania obszaru objętego Zmianą Studium. Sporządzenie Zmiany Studium podyktowane jest koniecznością wprowadzenia nowych kierunków zagospodarowania przestrzennego. Obecnie obowiązującego na tym terenie Studium wymagają aktualizacji i dostosowania do obecnych potrzeb gminy Baligród i jej mieszkańców. Obszar objęty projektem Zmiany Studium ma zostać przeznaczony pod usługi turystyki, rekreację i zabudowę letniskową.

W obszarze objętym projektem Zmiany Studium wyznacza się teren zabudowy letniskowej lub rekreacji indywidualnej lub usług turystyki – oznaczony w części graficznej Studium symbolem: 1ML-UT;

W niniejszej prognozie przedmiotem oceny jest wpływ realizacji ustaleń projektu Zmiany Studium na poszczególne elementy środowiska. Projekt Zmiany Studium zachowuje ustalenia w zakresie zasad ochrony i kształtowania ładu przestrzennego, zasad ochrony środowiska, przyrody i krajobrazu, zabudowy oraz wskaźników zagospodarowania terenu, zasad modernizacji, rozbudowy i budowy systemów komunikacji, rozbudowy i budowy systemów infrastruktury technicznej które są zgodne z aktualnym stanem prawnym.

Rysunek 1. Projektowane zagospodarowanie terenu



Źródło: opracowanie własne

Projekt Zmiany Studium obejmuje obszar o powierzchni 0,88 ha, położony w granicach w obrębie Ciśniańsko – Wetlińskiego Parku Krajobrazowego w obszarze Natura 2000 Bieszczady PLC180001.

Zgodnie z zapisami projektu Zmiany Studium

1. Wyznacza się teren zabudowy letniskowej lub rekreacji indywidualnej lub usług turystyki przedstawiony na rysunku studium za pomocą granicy i symbolu 1ML-UT.
2. Określa się kierunki zmian struktury przestrzennej gminy oraz w przeznaczeniu terenu:
 - 1) Przeznaczenie podstawowe: zabudowa letniskowa lub zabudowa rekreacji indywidualnej lub usługi turystyki.
 - 2) Przeznaczenie uzupełniające: usługi handlu detalicznego lub usługi gastronomii lub usługi sportu.
3. Dla wyznaczonego terenu dopuszcza się lokalizację:
 - 1) urządzeń i obiektów budowlanych związanych z przeznaczeniem podstawowym i uzupełniającym terenu,
 - 2) obiektów budowlanych o funkcji socjalno-administracyjnej,
 - 3) obiektów i urządzeń małej architektury,
 - 4) obiektów budowlanych i urządzeń sportowo-rekreacyjnych,
 - 5) garaży, wiat i altan,
 - 6) zieleni urządzonej,
 - 7) dojazdów, parkingów,
 - 8) sieci i urządzeń infrastruktury technicznej;

4. Określa się kierunki i wskaźniki dotyczące zagospodarowania oraz użytkowania terenu IML-UT:
 - 1) maksymalna intensywność zabudowy nie może przekraczać 0,8;
 - 2) minimalna intensywność zabudowy nie może być mniejsza niż 0,01;
 - 3) wielkość powierzchni zabudowy do powierzchni działki budowlanej nie może przekroczyć 35% działki budowlanej;
 - 4) udział terenów biologicznie czynnych nie może być mniejszy niż 50% powierzchni działki budowlanej;
 - 5) maksymalna wysokość mierzona od poziomu terenu projektowanego, w najwyższym położonym punkcie na spadku od strony przystokowej dla:
 - a) najwyższej kalenicy obiektów budowlanych dopuszczonych w punkcie od 3.1) do 3.4)- nie więcej niż – 9m;
 - b) najwyższej kalenicy garaży- nie więcej niż 6m;
 - c) wiat i altan – nie więcej niż 4 m;
 - d) dachy dwuspadowe lub wielospadowe o nachyleniu głównych połaci od 30° do 45°;
 - e) dopuszcza się dachy płaskie, na dachach płaskich dopuszcza się realizację tarasów, parkingów oraz terenów biologicznie czynnych;
 - f) w dachach stromych dopuszcza się lukarny lub okna połaciowe;
 - g) dopuszcza się pokrycia dachowe w odcieniach: brązu, czerwieni, czerni i grafitu oraz dachy z nawierzchnią ziemną urządzoną w sposób zapewniający naturalną vegetację roślin;
 - h) dopuszcza się kolorystykę elewacji budynków w odcieniach neutralnych;
 - 6) obsługa z w zakresie miejsc do parkowania: minimalna ilość miejsc do parkowania uwzględniająca miejsca do parkowania pojazdów zaopatrzonych w kartę parkingową na działkach położonych w terenie IML-UT: 1 miejsce do parkowania na 200 m² powierzchni użytkowej budynku;
5. Obsługa komunikacyjna terenu: przez pośredni dojazd z wojewódzkiej drogi publicznej.
6. Warunki zagospodarowania wyznaczonego terenu oraz ograniczenia w jego użytkowaniu:
 - 1) należy uwzględnić przebiegi istniejących sieci infrastruktury technicznej, poprzez zachowanie wymaganych przepisami odległości lokalizowanych obiektów budowlanych od tych sieci;
 - 2) należy uwzględnić położenie w granicach wskazanych w części graficznej Studium:
 - a) obszarów szczególnego zagrożenia powodzią, na których prawdopodobieństwo wystąpienia powodzi jest wysokie i wynosi 10%, według sporządzonych przez Prezesa Krajowego Zarządu Gospodarki Wodnej map zagrożenia powodziowego w ramach projektu pn. „Informatyczny system osłony kraju przed nadzwyczajnymi zagrożeniami” (ISOK);
 - b) obszarów szczególnego zagrożenia powodzią, na których prawdopodobieństwo wystąpienia powodzi jest średnie i wynosi 1%, według sporządzonych przez Prezesa Krajowego Zarządu Gospodarki Wodnej map zagrożenia powodziowego w ramach projektu pn. „Informatyczny system osłony kraju przed nadzwyczajnymi zagrożeniami” (ISOK);
 - 3) na terenach, o których mowa w punkcie 2.2), lit. a i b, obowiązuje zakaz lokalizacji zabudowy.
7. warunki i ograniczenia dotyczące zasad ochrony środowiska i jego zasobów, ochrony przyrody, krajobrazu
 - 1) należy uwzględnić warunki i ograniczenia wynikające z położenia terenu w granicach Ciśniańsko-Wetlińskiego Parku Krajobrazowego oraz planu ochrony;
 - 2) należy uwzględnić warunki i ograniczenia wynikające z położenia terenu w granicach obszaru Natura 2000 Bieszczady PLC180001;

- 3) należy uwzględnić warunki i ograniczenia wynikające z położenia terenu w granicach obszarów szczególnego zagrożenia powodzią;
7. należy uwzględnić zakaz realizacji przedsięwzięć mogących zawsze znacząco oddziaływać na środowisko lub mogących potencjalnie oddziaływać na środowisko, za wyjątkiem przedsięwzięć, dla których ocena oddziaływania na środowisko wykáže dotrzymanie standardów jakości środowiska, za wyjątkiem lokalizacji inwestycji celu publicznego z zakresu łączności publicznej

Prognoza oddziaływania na środowisko do Studium Uwarunkowań i Kierunków Zagospodarowania Przestrzennego Gminy Baligród nie była opracowywana, ponieważ nie było takich wymogów prawnych. Została opracowana do Zmiany nr 1/2019 Studium i dotyczyła ona obszaru tożsamego z obszarem objętym projektem Planu. Zmiana ta wynikała m.in. z konieczności wprowadzenia do studium udokumentowanego, zatwierdzonego złoża piaskowców Igockich „Huczvice” (zatwierdzone zasoby geologiczne złóż piaskowców i łupków Igockich ze złoża „Huczvice” w kategorii C1, zatwierdzone przez Marszałka Województwa Podkarpackiego decyzją z dnia 20. 12. 2012 r. znak: OS-IV.7427.29.2012.AR wg Dodatku nr 2 do dokumentacji geologicznej złoża Huczvice).

2.1. Analiza czy projekt Zmiany Studium jest zgodny z uwarunkowaniami zagospodarowania przestrzennego określonymi w obowiązującym Studium uwarunkowań i kierunków zagospodarowania przestrzennego gminy Baligród w zakresie wskazanych w nim obszarów przebiegu powiązań przyrodniczych, ciągów i korytarzy ekologicznych.

W Studium Uwarunkowań i Kierunków Zagospodarowania Przestrzennego Gminy Baligród z późniejszą zmianą, określono politykę przestrzenną oraz wskazano kierunki i zasady zagospodarowania przestrzennego i główne założenia planistyczne służące zarówno ochronie jak i wykorzystaniu walorów środowiska przyrodniczego gminy. Przebiegi powiązań przyrodniczych oraz ciągi ekologiczne w obowiązującym Studium nie były wyznaczane.

Ustalone w projekcie Zmiany Studium zasady zagospodarowania wynikające z potrzeby ochrony środowiska, przyrody i krajobrazu:

- a) warunki i ograniczenia wynikające z położenia obszaru Zmiany Studium w granicach Ciśniańsko-Wetlińskiego Parku Krajobrazowego,
- b) warunki i ograniczenia wynikające z położenia obszaru Zmiany Studium w granicach Natura 2000 Bieszczady PLC180001

Ustalenia projektu Zmiany Studium odnoszące się do zasad ochrony środowiska, przyrody i krajobrazu wprowadzają na obszarze objętym projektem Zmiany Studium następujące zapisy:

1. należy uwzględnić warunki i ograniczenia wynikające z położenia terenu w granicach Ciśniańsko-Wetlińskiego Parku Krajobrazowego oraz planu ochrony;
2. należy uwzględnić warunki i ograniczenia wynikające z położenia terenu w granicach obszaru Natura 2000 Bieszczady PLC180001;
3. należy uwzględnić warunki i ograniczenia wynikające z położenia terenu w granicach obszarów szczególnego zagrożenia powodzią;
4. należy uwzględnić zakaz realizacji przedsięwzięć mogących zawsze znacząco oddziaływać na środowisko lub mogących potencjalnie oddziaływać na środowisko, za wyjątkiem przedsięwzięć, dla których ocena oddziaływania na środowisko wykáže dotrzymanie standardów jakości środowiska, za wyjątkiem lokalizacji inwestycji celu publicznego z zakresu łączności publicznej

Jak wynika z analizy, projekt Zmiany Studium nie wpłynie znacząco na uwarunkowania przyrodnicze, walory krajobrazowe i nie będzie sprzeczny z pozostałymi ustaleniami określonymi w Studium Uwarunkowań i Kierunków Zagospodarowania Przestrzennego Gminy Baligród. Ponadto projekt Zmiany Studium, sporządzono zgodnie z art. 15 *ustawy o planowaniu i zagospodarowaniu przestrzennym*, nie zakłóci ładu i kompozycji przestrzennej obszaru objętego projektem Zmiany Studium jak i terenu otaczającego obszar zmiany, zachowując jednocześnie równowagę przyrodniczą oraz trwałość podstawowych procesów przyrodniczych.

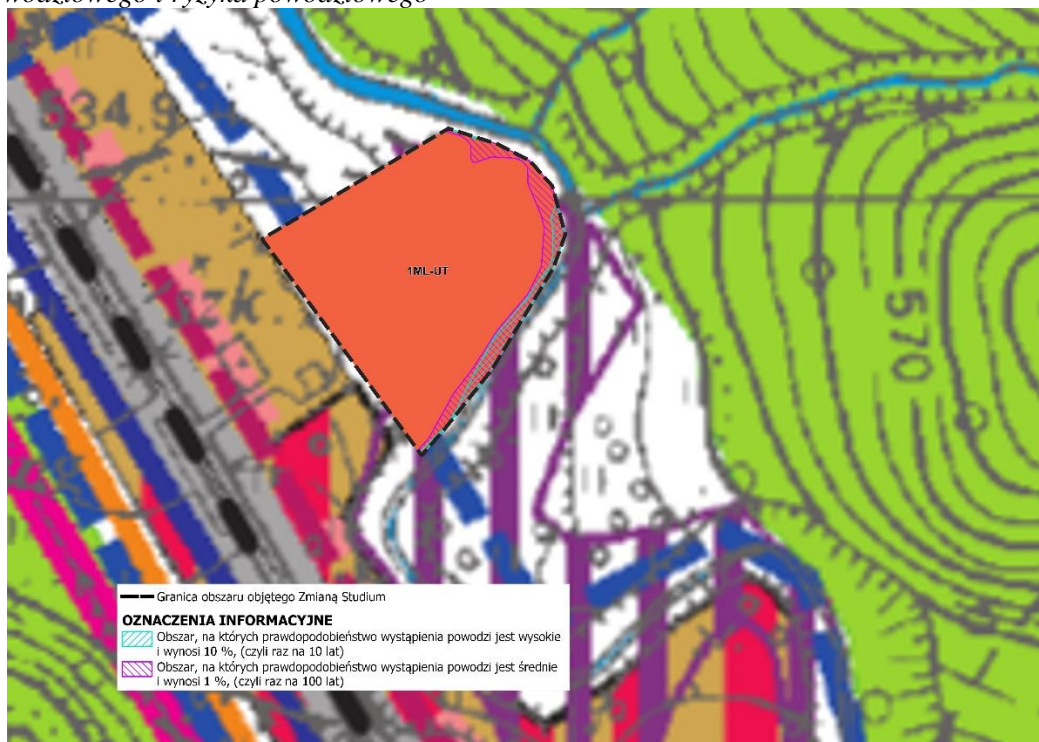
Projekt Zmiany Studium uwzględnia zalecenia i nakazy dotyczące ochrony środowiska, zasady kształtowania krajobrazu, realizacji celów społecznych zawarte w opracowaniu ekofizjograficznym podstawowym na potrzeby zmiany nr 1/2023 Studium Uwarunkowań i Kierunków Zagospodarowania Przestrzennego Gminy Baligród oraz na potrzeby miejscowego planu zagospodarowania przestrzennego „JABŁONKI 1/2023” w którym analizowano również wpływ projektowanego zagospodarowania na korytarz ekologiczny migracji dużych ssaków.

2.2. Opis lokalizacji terenu objętego projektem Zmiany Studium względem: ujęć wody i ich stref ochronnych, terenów szczególnego zagrożenia powodzią oraz Głównego Zbiornika Wód Podziemnych

Opis lokalizacji terenów objętych projektem Zmiany Studium względem:

- **terenów szczególnego zagrożenia powodzią** - według dostępnych informacji teren objęty projektem Zmiany Studium znajduje się częściowo w obszarach na których prawdopodobieństwo wystąpienia powodzi jest wysokie i wynosi 10% (raz na 10 lat) oraz w obszarach, na których prawdopodobieństwo wystąpienia powodzi jest średnie i wynosi 1% (raz na 100 lat)

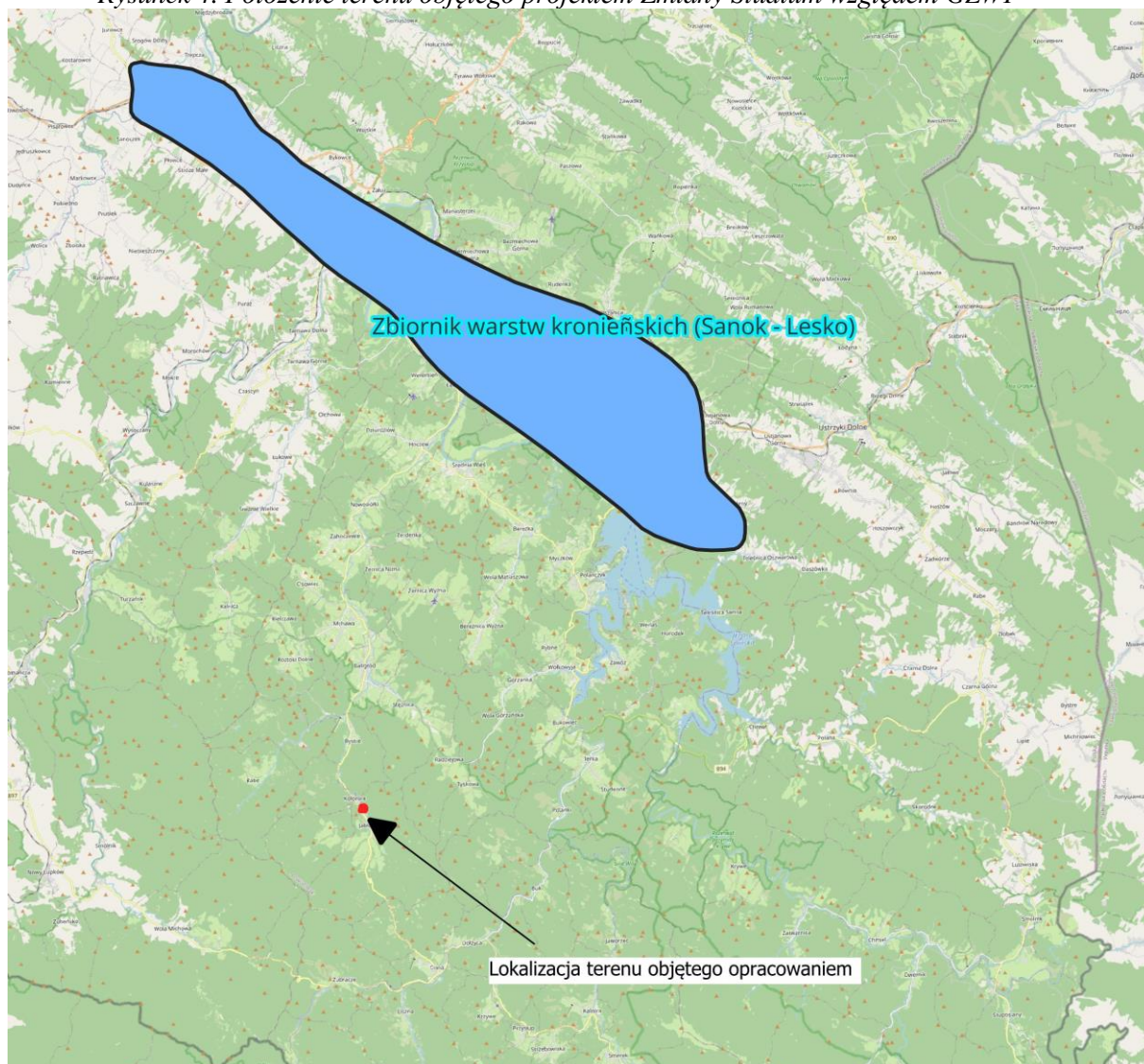
Rysunek 3. Położenie terenu objętego projektem Zmiany Studium względem map zagrożenia powodziowego i ryzyka powodziowego



Źródło: mapy.isok.gov.pl

- **ujęcie wody i ich stref ochronnych** - w obrębie terenu objętego projektem Zmiany Studium nie występują ujęcia wód powierzchniowych i podziemnych z wyznaczonymi strefami ochronnymi.
- **Głównego Zbiornika Wód Podziemnych** - teren objęty projektem Zmiany Studium znajduje się poza Głównymi Zbiornikami Wód Podziemnych (rysunek 4).

Rysunek 4. Położenie terenu objętego projektem Zmiany Studium względem GZWP



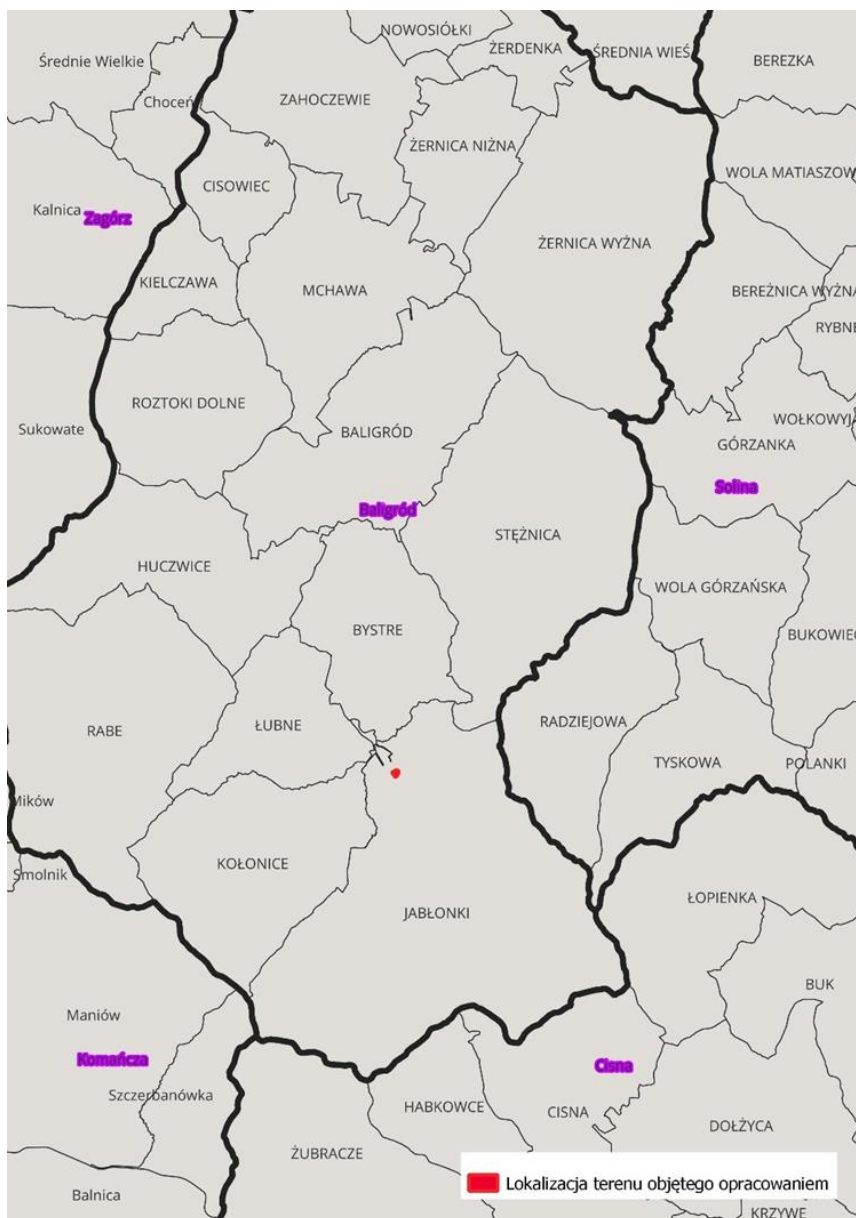
Źródło: psh.gov.pl

3. Analiza i ocena istniejącego stanu środowiska, w tym na obszarach objętych przewidywanym znaczącym oddziaływaniem, oraz potencjalne zmiany stanu środowiska w przypadku braku realizacji projektu Zmiany Studium

Położenie i charakterystyka terenu

Teren objęty opracowaniem położony jest w miejscowości Jabłonki, w gminie Baligród, powiecie leskim w województwie podkarpackim. Orientacyjne położenie terenu objętego opracowaniem przedstawia poniższy rysunek.

Rysunek 5. Orientacyjne położenie terenu objętego projektem Zmiany Stadium względem gmin sąsiednich.

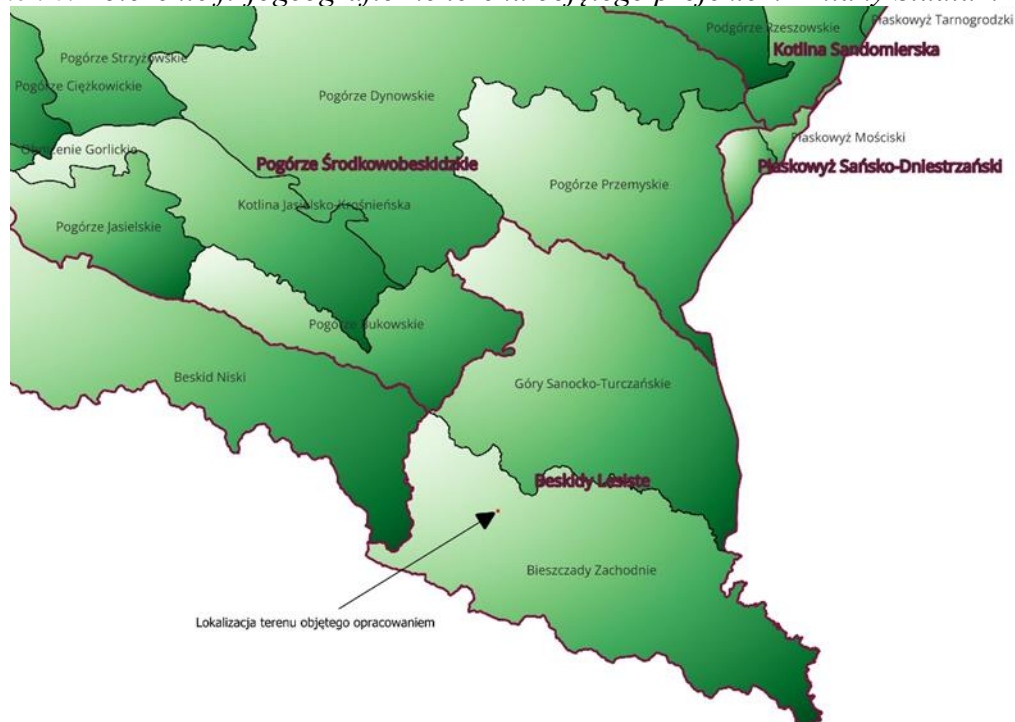


Źródło: opracowanie własne

Zgodnie z regionalizacją fizyczno-geograficzną opracowaną przez J. Kondrackiego, obszar objęty opracowaniem położony jest w obrębie:

- mezoregionu Bieszczady Zachodnie 522.12.
- makroregionu Beskidy Lesiste (Kod: 522.1)
- podprovincja Zewnętrzne Karpaty Wschodnie (Beskidy Zachodnie) kod 522.524-526)
- prowincja Karpaty wschodnie z Podkarpaciem Wschodnim (Kod: 52)
- region – Góry Średnie.

Rysunek 6. Położenie fizjogeograficzne terenu objętego projektem Zmiany Studium



Źródło: <http://pgi.gov.pl>

Na terenie objętym projektem Zmiany Studium nie występują naturalne i sztuczne ciekły i zbiorniki wodne. Od wschodu obszar graniczy bezpośrednio z Potokiem Hoczewka, będącego lewobrzeżnym dopływem rzeki San.

Geologia

Geograficznie obszar Zmiany Studium zlokalizowany jest w obrębie Karpat Wschodnich, w grupie górskiej Bieszczady, w Paśmie Chryszczatej.

Obszar występowania złoża zaliczany jest do fałdów dukielskich jednostki Dukielskiej na pograniczu z Centralnym synklinorium karpackiej jednostki Śląskiej, która stanowi wielką jednostkę tektoniczną obejmującą wschodnią część Karpat Fliszowych.

Zgodnie z dostępnymi materiałami mapowymi Państwowego Instytutu Geologicznego – Państwowego Instytutu Badawczego teren objęty Zmianą Studium położony jest w arkuszu Jabłonki 1065.

Zgodnie z Mapą Geologiczną Polski (Państwowego Instytutu Geologicznego/ Państwowego Instytutu Badawczego) teren objęty opracowaniem leży w granicach:

1. Piaskowców cienkoławicowych i średnioławicowych oraz łupków. Warstwy cieszyńskie są najstarszymi osadami stwierdzonymi na tym obszarze. Występują tylko w profilu tzw. fałdów przeddukielskich, w ich najbardziej na północ wysuniętym elemencie tzw. Łusce Bystrego.
2. Piaskowców gruboławicowych (piaskowce istebniańskie górne), utwory te występują na obszarze arkusza nad kompleksem warstw cieszyńskich. Piaskowce są frakcjonowane, w spągu gruboziarniste lub drobno zlepioncowe. Oprócz ziaren kwarcu zawierają skalenie, mikę oraz fragmenty fauny (człony liliowców, skorupy małży, igły gąbek) i zwęglonej flory.
3. Piaskowców krzemionkowych i łupków czarnych – warstwy Igockie. Na warstwy Igockie dolne, składają się piaskowce grubo-, średnioławicowe i gruboziarniste, frakcjonowane, silnie skrzemionkowane o przełamie tnącym i barwy ciemnej, prawie

czarnej. Łupków ilaste (łuki istebniańskie górne). Warstwy te zaczynają się kilkudziesięciocentymetrowym.

Złoża kopalin

Na terenie objętym opracowaniem nie występują złoża kopalin.

Gleba

Według podkładu mapowego oraz wypisu z rejestru gruntów w obrębie terenu objętego projektem Zmiany Studium stanowi teren o użytkach PsIV, B oraz Lzr -PsIV. Działka jest niezabudowana, stanowi teren rolny wykorzystywany jako łąki i pastwiska

Realizacja projektu Zmiany Studium, nie spowoduje konieczności uzyskania zgody właściwego organu, na zmianę przeznaczenia gruntów rolnych na cele nierolnicze i nieleśne.

Wody powierzchniowe

Na terenie projektem Zmiany Studium nie występują naturalne i sztuczne ciek i zbiorniki wodne. Od wschodu obszar graniczy bezpośrednio z Potokiem Hoczewka, będącego lewobrzeżnym dopływem rzeki San.

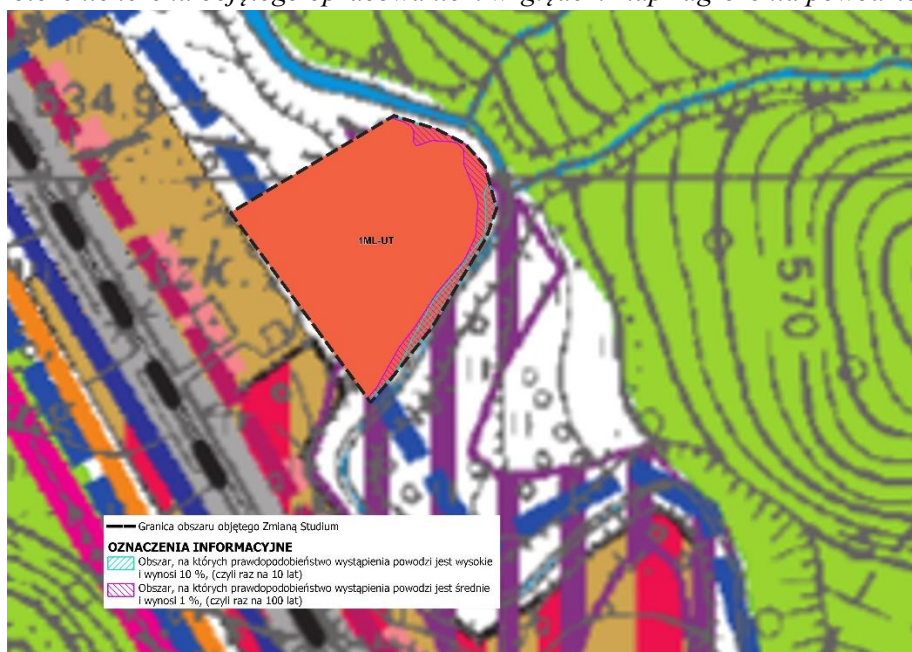
Zgodnie z II aktualizacją planu gospodarowania wodami w obszarze dorzecza Wisły na podstawie Rozporządzenia Ministra Infrastruktury z dnia 2 listopada 2022 w sprawie Planu gospodarowania wodami na obszarze dorzecza Wisły (Dz.U. 2023, poz. 300) omawiany teren położony jest w obszarze jednolitej części wód powierzchniowych (JCWP) **Hoczewka** kod **JCWP: PLRW200012221899**.

Szczegółowe informacje dotyczące jednolitej części wód powierzchniowej znajdują się w załącznikach nr 1 do niniejszej prognozy.

Wody powodziowe

Według dostępnych informacji teren objęty projektem Zmiany Studium znajduje się częściowo w obszarach na których prawdopodobieństwo wystąpienia powodzi jest wysokie i wynosi 10% (raz na 10 lat) oraz w obszarach, na których prawdopodobieństwo wystąpienia powodzi jest średnie i wynosi 1% (raz na 100 lat).

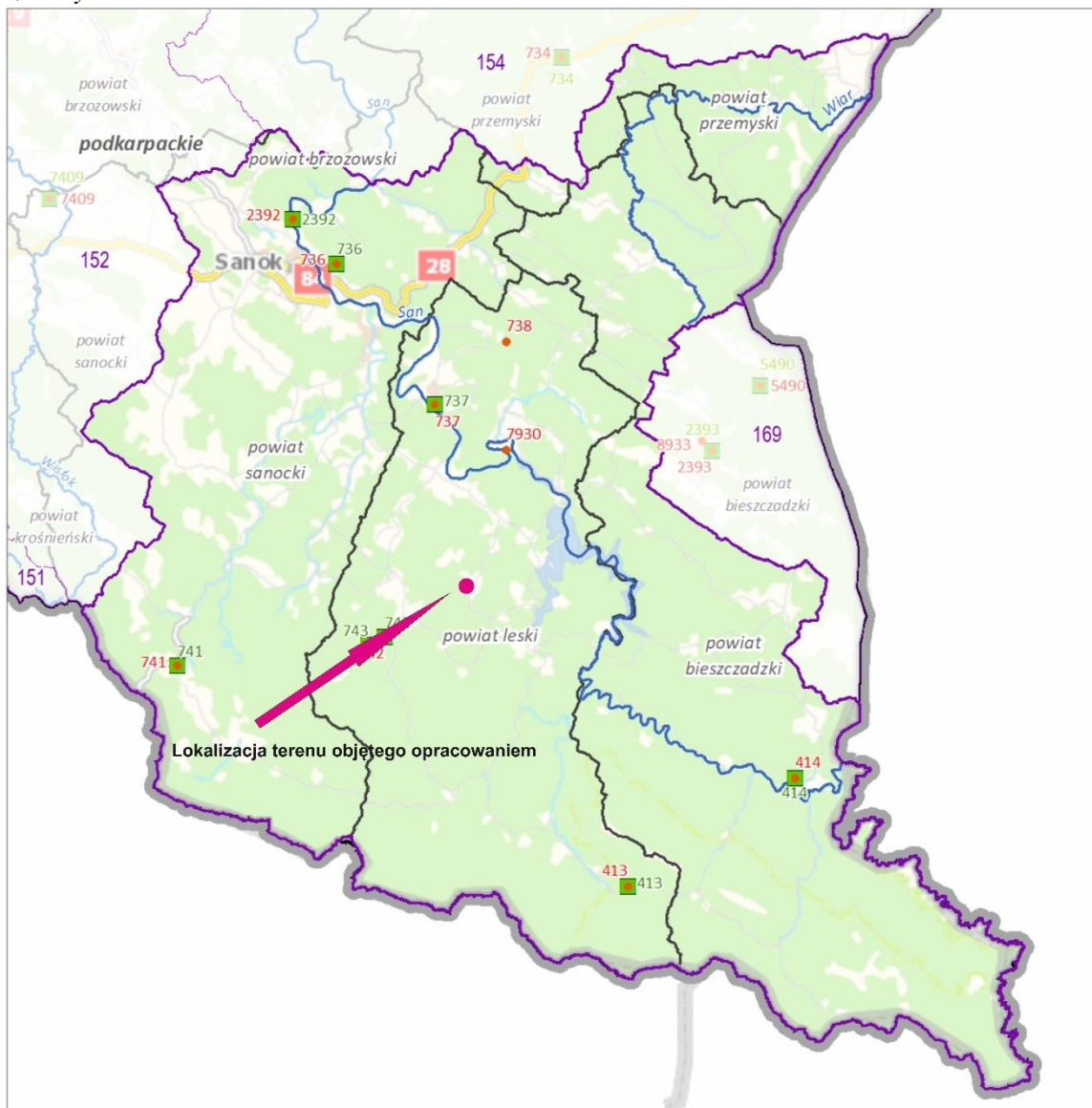
Rysunek 7. Położenie terenu objętego opracowaniem względem map zagrożenia powodziowego



Wody podziemne

Teren objęty opracowaniem znajduje się w zasięgu Jednolitej Części Wód Podziemnych nr 168 (PLGW2000168). Charakteryzuje się ona dobrym stanem ilościowym i jakościowym wód. W kwestii oceny ryzyka nieosiągnięcia celów środowiskowych jednolitej części wód podziemnych nr 168, nie wskazuje się żadnych zagrożeń.

Rysunek 8. Położenie terenu objętego projektem Zmiany Studium względem Jednolitych Części Wód Podziemnych



Źródło: <http://pgi.gov.pl>

Klimat

Teren objęty projektem Zmiany Studium znajduje się w zasięgu klimatu górskiego, regionu klimatycznego karpackiego o przewadze wpływów kontynentalnych. Przyjęto, że Bieszczady leżą na styku klimatu oceanicznego Europy północno-zachodniej i klimatu kontynentalnego Europy południowo-zachodniej. Ze względu na różnice wysokości, występujące między dolinami rzek a szczytami gór, warunki klimatyczne kształtują się różnie w zależności od wysokości nad poziom morza.

Stosując pionowy podział klimatyczny M. Hessa, który granice pięter klimatycznych opiera na podstawie średniej rocznej temperatury powietrza, teren Gminy Baligród leży w obrębie dwóch pięter klimatycznych:

umiarkowanie ciepłym (teren poniżej 700-800 m n.p.m. na wypukłych formach terenu, ze średnią temperaturą roczną 4-6°C i opadami około 1000 mm rocznie;

umiarkowanie chłodnym (wysokość od 700 - 800 m n.p.m. do około 1000 m n.p.m., ze średnią temperaturą roczną 2,5-4°C i opadami około 1200 mm rocznie.

Gmina Baligród otoczona jest od zachodu wałem górskim Wielkiego Działu (najwyższy szczyt 1071 m n.p.m.). Należy stwierdzić, że na terenie opracowania występują stosunkowo surowe i mroźne zimy, wiosny o dość dużym stopniu zróżnicowaniu temperatur z pojawiającymi się okresowo przymrozkami, lato o upalnym charakterze oraz długa i ciepła jesień. Średnie temperatury roczne są również dość mocno zróżnicowane. Najmniej dni słonecznych wypada w miesiącu czerwcu. Specyficzną cechą klimatu górskiego jest obniżanie się ciśnienia powietrza w miarę wzrostu wysokości (8 mmHg na 100 m wzniesienia). Cechą charakterystyczną klimatu górskiego jest stosunkowo duże natężenie promieniowania słonecznego, przenikającego podczas dni pogodnych bez większych strat przez czyste, suche i mniej gęste powietrze górskie.

Zanieczyszczenia powietrza

Głównymi czynnikami powodującymi zmiany w zakresie warunków aerosanitarnych w wyniku realizacji założeń projektu Zmiany Studium będą obiekty zabudowy lotniskowej lub rekreacji indywidualnej lub usług turystyki.

WIOŚ w Rzeszowie opracował „Roczną oceny jakości powietrza w województwie podkarpackim, Raport końcowy za rok 2020 r.” W dokumencie tym przedstawiono badania w zakresie zanieczyszczeń gazowych objętych programem badań na terenie województwa podkarpackiego w roku 2017, tj. dwutlenek siarki, dwutlenek azotu, tlenek węgla, benzen i ozon (w kryterium ochrony zdrowia) oraz dwutlenek siarki, tlenki azotu i ozon (w kryterium ochrony roślin). Analizowany teren, pod względem zanieczyszczenia powietrza ww. substancjami, dla obu kryteriów, zakwalifikowano do klasy A. W klasie tej wymagane działania dążą do utrzymania stężeń zanieczyszczenia poniżej poziomu dopuszczalnego oraz próby utrzymania najlepszej jakości powietrza zgodnie ze zrównoważonym rozwojem.

Do lokalnych czynników powodujących zanieczyszczenie powietrza, zlokalizowanych najbliższej analizowanego terenu, zaliczyć należy przede wszystkim spalanie paliw dla celów grzewczych oraz ruch komunikacyjny.

Realizacja ustaleń projektu Zmiany Studium może przyczynić się do nieznaczного zwiększenia zanieczyszczenia powietrza zwłaszcza w trakcie realizacji ustaleń projektu Zmiany Studium .

Klimat akustyczny

Zgodnie z aktualnie obowiązującymi przepisami w zakresie ochrony przed hałasem normy akustyczne, w zależności od przeznaczenia terenu określa Rozporządzenie Ministra Środowiska z dnia 14 czerwca 2007 r. w sprawie dopuszczalnych poziomów hałasu w środowisku (t.j. Dz. U. 2014, poz. 112). Istniejąca i projektowana zabudowa związana ze stałym pobytym ludzi wymagająca dotrzymania standardów akustycznych występuje na przedmiotowym terenie i w sąsiedztwie. Klimat akustyczny kształtowany jest tu w wyniku oddziaływania komunikacji drogowej, tj. ruchu samochodów poruszających się po drogach znajdujących się w sąsiedztwie terenów objętych opracowaniem. Drogi te charakteryzują się niewielkim natężeniem ruchu. Aktualnie w rejonie terenu objętego projektem Zmiany Studium nie występują źródła hałasu przemysłowego ani istotne źródła hałasu komunikacyjnego. Przewiduje się, iż wyznaczone w projekcie Zmiany Studium zagospodarowanie nie będzie

generować hałasu skutkującego istotnym pogorszeniem klimatu akustycznego i niedotrzymywaniem norm akustycznych.

Analiza i ocena potencjalnych zmian stanu środowiska w przypadku braku realizacji projektu Zmiany Studium

W przypadku braku realizacji ustaleń projektu Zmiany Studium przewiduje się, iż zmiany pójdą w kierunku:

- nasilenia procesów postępującej degradacji terenów (coraz częściej tereny rolnicze są odłogowane),
- spowolnienia rozwoju gospodarczego, nie nastąpi rozwój gospodarczy terenów objętych projektem Zmiany Studium (szczególnie tereny zabudowy turystycznej
- nie zostaną zaspokojone potrzeby ludności wynikające z zapotrzebowania na tereny zabudowy rekreacji,
- nie zostaną zaspokojone potrzeby miejscowej ludności wynikające z rozwoju cywilizacyjnego, co w konsekwencji może prowadzić do braku zaufania do organów administracji;
- nie zostanie wprowadzony ład przestrzenny – architektoniczny.

4. Waloryzacja przyrodnicza terenu objętego projektem Zmiany Studium

Obszar objęty projektem Zmiany Studium stanowi teren pokryty jest typową roślinnością niską. Na terenie objętym opracowywanym ani też w jego bezpośrednim sąsiedztwie, w obszarze jego oddziaływania nie stwierdzono występowania:

- gatunków dziko występujących zwierząt objętych ochroną na podstawie Rozporządzenia Ministra Środowiska z dnia 28 września 2004r (Dz. U. Nr 220, poz. 2237),
- gatunków dziko występujących roślin objętych ochroną na podstawie Rozporządzenia Ministra Środowiska z dnia 9 lipca 2004r (Dz. U. Nr 168, poz. 1764),
- gatunków dziko występujących grzybów objętych ochroną na podstawie - Rozporządzenia Ministra Środowiska z dnia 9 lipca 2004r (Dz. U. Nr 168, poz. 1765).

Na terenie objętym opracowaniem nie znaleziono żadnego gatunku, który byłby rzadki, cenny lub chroniony w Polsce. Teren położony jest w sąsiedztwie obszaru zainwestowanego. W sąsiedztwie obszaru objętego opracowaniem - wzdłuż drogi wojewódzkiej, występuje krajobraz zurbanizowany – ośrodek wypoczynkowy, domki zabudowy rekreacyjnej, zabudowa mieszkaniowa wraz z otoczeniem i niezbędna infrastruktura. Ponadto obszar od wschodu i południowego wschodu graniczy z potokiem Hoczewka, a dalej z zwartym kompleksem leśnym. Podczas inwentaryzacji stwierdzono jedynie występowanie pospolitych gatunków zwierząt (np. sarna, lis,) i roślin (np. Mietlica pospolita). Na powierzchni brak jest gatunków charakterystycznych, mogących bezpośrednio wskazać kierunek sukcesji.

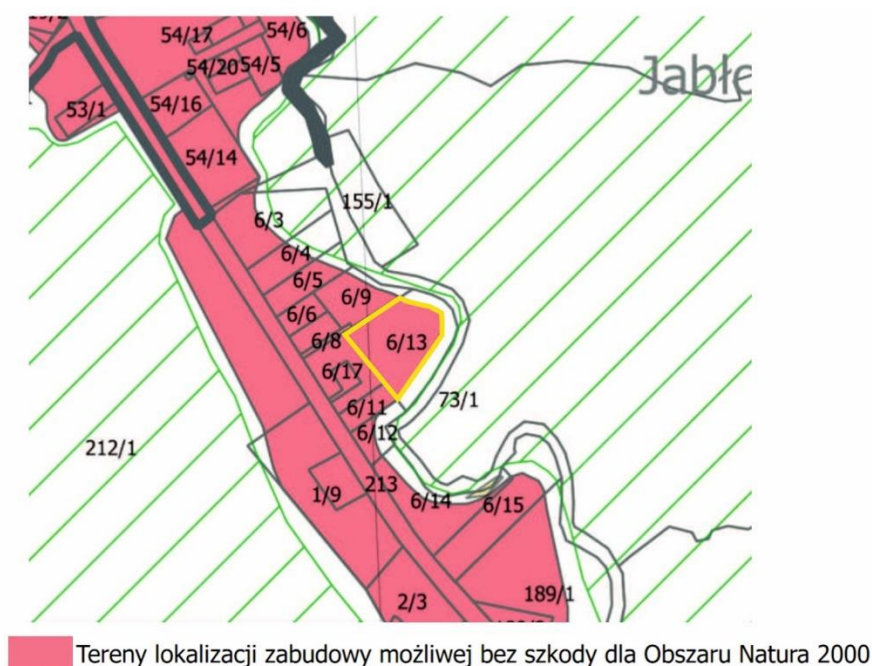
Nie stwierdzono występowania gatunków roślin i mchów będących przedmiotem ochrony obszaru Natury 2000 Bieszczady PLC180001 – widłoząb zielony *Dicranum viride* oraz bezlist okrywowy *Baxbaumia viridis*.

Teren objęty inwestycją znajduje się w obszarze Natura 2000 Bieszczady PLC180001. Zgodnie z informacjami zamieszczonymi w Standardowym Formularzu Danych obszaru Natura 2000 Bieszczady PLC180001, na całym obszarze występują 22 siedliska wymienione w załączniku I DS., w tym 5 siedlisk priorytetowych. Analiza gatunków roślin wymienionych w załączniku II DS w zakresie ich znaczenia dla obszaru wykazała, że liczba gatunków, które stanowią przedmioty ochrony na obszarze Natura 2000 Bieszczady PLC180001 wynosi 4 (1 z nich to gatunek priorytetowy). Zaktualizowana ocena znaczenia obszaru dla ssaków

wymienionych w załączniku II DS wykazała, że liczba gatunków, które stanowią przedmioty ochrony na obszarze Natura 2000 Bieszczady PLC180001 wynosi 9 (3 z nich to gatunki priorytetowe). Zaktualizowana ocena znaczenia obszaru dla ptaków wymienionych w załączniku I DP wykazała, że liczba gatunków ptaków, które stanowią przedmioty ochrony na obszarze Natura 2000 Bieszczady PLC180001 wynosi 20. Analiza gatunków płazów wymienionych w załączniku II DS w zakresie ich znaczenia dla obszaru wykazała, że liczba gatunków, które stanowią przedmioty ochrony na obszarze Natura 2000 Bieszczady PLC180001 wynosi 3 (żaden z nich nie jest gatunkiem priorytetowym) Analiza gatunków ryb i minogów wymienionych w załączniku II DS w zakresie ich znaczenia dla obszaru wykazała, że liczba gatunków, które stanowią przedmioty ochrony na obszarze Natura 2000 Bieszczady PLC180001 wynosi 3 (żaden z nich nie jest gatunkiem priorytetowym). Zaktualizowana ocena znaczenia obszaru dla bezkręgowców wymienionych w załączniku II DS wykazała, że liczba gatunków, które stanowią przedmioty ochrony na obszarze Natura 2000 Bieszczady PLC180001 wynosi 7 (2 z nich to gatunki priorytetowe). Sumarycznie wszystkie przedmioty ochrony w obszarze Natura 2000 Bieszczady PLC180001 stanowi 68 gatunków siedlisk, roślin oraz zwierząt w tym 11 gatunków priorytetowych.

Elementarnym narzędziem planistycznym dla skutecznej ochrony obszaru Natura 2000 jest plan zadań ochronnych. Powstał projekt rozporządzenia w sprawie ustanowienia planu ochrony dla obszaru Natura 2000 Bieszczady PLC 180001 z wyłączeniem Bieszczadzkiego Parku Narodowego. Rozporządzenie to określa warunków utrzymania lub odtworzenia właściwego stanu ochrony przedmiotów ochrony obszaru Natura 2000 Bieszczady PLC 180001 z wyłączeniem Bieszczadzkiego Parku Narodowego, zachowania integralności tego obszaru oraz spójności sieci obszarów Natura 2000. Określone zostały ponadto warunki utrzymania lub odtworzenia właściwego stanu ochrony dla następujących grup przedmiotów ochrony obszaru Natura 2000: siedlisk przyrodniczych, gatunków: ptaków, ssaków, płazów, ryb, bezkręgowców i roślin. Zostały też określone warunki zachowania integralności obszaru Natura 2000 oraz ogólnej spójności sieci obszarów Natura 2000. W ramach warunków wskazano tereny lokalizacji zabudowy możliwej bez szkody dla obszaru Natura 2000 - **projektowana inwestycja jest zlokalizowana w tych terenach.**

Rysunek 9 Mapa zmiany nr 1/2023 Studium oraz mpzp JABŁONKI 1/2023- Plan Ochrony Bieszczady PLC180001



5. Ocena oddziaływania skutków realizacji projektu Zmiany Studium na stan wód powierzchniowych i podziemnych

5.1. Identyfikacja Jednolitych Części Wód Powierzchniowych i Podziemnych dla terenów objętych projektem Zmiany Studium wraz ze wskazaniem ustalonych dla nich celów środowiskowych

Zgodnie z II aktualizacją planu gospodarowania wodami w obszarze dorzecza Wisły na podstawie Rozporządzenia Ministra Infrastruktury z dnia 2 listopada 2022 w sprawie Planu gospodarowania wodami na obszarze dorzecza Wisły (Dz.U. 2023, poz. 300) omawiany teren położony jest w obszarze jednolitej części wód powierzchniowych (JCWP) **Hoczewka** kod **JCWP: PLRW200012221899**.

Podstawowe charakterystyki określające jednolitą część wód powierzchniowych wynikające z Planu (...) są następujące:

- Typ JCWP: **RWf_krz - Potok lub mała rzeka fliszowa o charakterze krzemianowym**
- Obszar dorzecza: **obszar dorzecza Wisły**
- Region wodny: **Górnej-Wschodniej Wisły**
- status JCWP: **NAT - naturalna część wód**
- Ocena ryzyka nieosiągnięcia celu środowiskowego: **zagrożona**
- JCW przeznaczone do poboru wody na potrzeby zaopatrzenia ludności w wodę przeznaczoną do spożycia przez ludzi: **TAK – JCWP przeznaczona do poboru wody na potrzeby zaopatrzenia ludności w wodę przeznaczoną do spożycia przez ludzi**
- JCW przeznaczone do celów rekreacyjnych, w tym kąpieliskowych: **NIE - JCWP nieprzeznaczona do celów rekreacyjnych, w tym kąpieliskowych**
- Termin osiągnięcia celu środowiskowego: **do 2027 r.**
- odstępstwa: **Nie, dla danej JCWP nie zostało ustanowione odstępstwo z art. 4 ust. 7 Ramowej Dyrektywy Wodnej**

Ocena stanu na podstawie oceny stanu GIOŚ 2014-2019 i oceny eksperckiej (wg klasyfikacji obowiązującej od 1 stycznia 2022 r.):

Stan/potencjał ekologiczny:	umiarkowany stan ekologiczny
Wskaźniki determinujące stan/ potencjał ekologiczny:	przewodność; nie dotyczy
Stan chemiczny:	stan chemiczny poniżej dobrego
Wskaźniki determinujące stan chemiczny:	benzo(a)piren; nie dotyczy
Stan (ogólny)	zły stan wód

Zgodnie z art. 4 ust. 1 RDW celem dla wód powierzchniowych jest:

- nie pogarszanie się stanu wód powierzchniowych oraz ochrona i przywrócenie dobrego stanu JCW;
- osiągnięcie, co najmniej dobrego stanu lub potencjału ekologicznego wód powierzchniowych;
- stopniowe eliminowanie, a w rezultacie zaprzestanie zrzutów do wód powierzchniowych substancji priorytetowych i niebezpiecznych, a także zapobieganie dopływowi zanieczyszczeń do wód podziemnych;
- odwrócenie każdej znaczącej i ciągłej tendencji wzrostu stężenia każdego zanieczyszczenia wynikającego z wpływu działalności człowieka w celu stopniowej redukcji zanieczyszczenia wód podziemnych;

- osiągnięcie zgodności ze wszystkimi normami i celami określonymi w ustawodawstwie wspólnotowym dla obszarów chronionych.

Szczegółowe informacje dotyczące jednolitej części wód powierzchniowej znajdują się w załącznikach nr 1 do niniejszej prognozy.

Teren objęty opracowaniem znajduje się w zasięgu Jednolitej Części Wód Podziemnych **nr 168 (PLGW2000168)**. Charakteryzuje się ona dobrym stanem ilościowym i jakościowym wód. W kwestii oceny ryzyka nieosiągnięcia celów środowiskowych jednolitej części wód podziemnych nr 168, nie wskazuje się żadnych zagrożeń.

Projekt Zmiany Studium nie narusza ustaleń wynikających z Planu Gospodarowania Wodami na obszarze dorzecza Wisły (PGWDW) dla wyżej opisanych Jednolitej Części Wód Powierzchniowych i Jednolitej Części Wód Podziemnych.

Zgodnie z art. 4 Ramowej Dyrektywy Wodnej oraz z art. 59 ust. 1 ustawy – *Prawo wodne* (t. j. Dz.U. z 2022 r. poz. 2626 z późn.zm.) celem środowiskowym dla JCWPd jest:

- zapobieganie lub ograniczanie wprowadzania do nich zanieczyszczeń;
- zapobieganie pogorszeniu oraz poprawa ich stanu,
- zapobieganie pogarszaniu oraz poprawa ich stanu,
- ich ochrona i podejmowanie działań naprawczych, a także zapewnianie równowagi między poborem a zasilaniem tych wód, tak aby osiągnąć ich dobry stan

Dla wszystkich JCWPd w Polsce opracowano tzw. wstępne charakterystyki, mające na celu ocenę ryzyka nieosiągnięcia celów środowiskowych ustalonych dla każdej części wód podziemnych na mocy art. 4 RDW.

RDW w art. 4 przewiduje dla wód podziemnych następujące, główne cele środowiskowe:

- zapobieganie dopływowi lub ograniczenia dopływu zanieczyszczeń do wód podziemnych,
- zapobieganie pogarszaniu się stanu wszystkich części wód podziemnych (z zastrzeżeniami wymienionymi w RDW),
- zapewnienie równowagi pomiędzy poborem a zasilaniem wód podziemnych,
- wdrożenie działań niezbędnych dla odwrócenia znaczącego i utrzymującego się rosnącego trendu stężenia każdego zanieczyszczenia powstałego w skutek działalności człowieka.

Szczegółowe informacje dotyczące jednolitej części wód podziemnej znajdują się w załączniku nr 2 do niniejszej prognozy

5.2. Przedstawienie planowanych rozwiązań związanych z gospodarką wodną

W projekcie Zmiany Studium zostały zachowane kierunki rozwoju systemów kanalizacyjnych wskazane w obowiązującym studium

- w ramach opracowanej koncepcji kanalizacji dla całej gminy projektuje się skanalizowanie obszarów zainwestowanych gminy;
- objęcie całej gminy systemem scentralizowanym odbioru ścieków, który jest najkorzystniejszym systemem. Poprzez rezygnację z budowy małych lokalnych

oczyszczalni szczególnie ponad ujęciami znika potencjalne zagrożenie sytuacjami awaryjnymi takimi jak zrzut do rzeki ścieków nieoczyszczonych. Koszt budowy nawet kilku dodatkowych kilometrów kolektora kanalizacyjnego jest znacznie niższy niż koszt budowy małej lokalnej oczyszczalni ścieków. Dodatkową korzyścią jest to że grupowe oczyszczalnie otrzymują ścieki o bardziej wyrównanym składzie fizyko-chemicznym i natężeniu dopływu co sprzyja efektywności oczyszczania. Ponadto koszty jednostkowe nakładów inwestycyjnych oraz eksploatacji maleją wraz ze wzrostem przepustowości oczyszczalni.

- dla obszarów gdzie ze względów technicznych lub ekonomicznych nie jest możliwe doprowadzenie kanalizacji sanitarnej przewiduje się lokalne systemy oczyszczania ścieków takie jak oczyszczalnie przydomowe i kanalizacja bezodpływowa. Preferuje się wspólne oczyszczalnie przydomowe o przepustowości do 5m³/d zdolne do skutecznego oczyszczania ścieków od 4-40 mieszkańców.

W projekcie Zmiany Studium zostały zachowane kierunki rozwoju systemów zbiorowego zaopatrzenia w wodę.

gmina Baligród powinna posiadać zaopatrzenie w wodę o kontrolowanej, dobrej jakości, którą uzyska się poprzez poddanie jej procesom technologicznym uzdatniania w stacji uzdatniania;

- ośrodki wypoczynkowe oraz wszelkie obiekty turystyczne powinny posiadać zaopatrzenie w wodę z kontrolowanych źródeł;
- na terenie gminy konieczna jest rozbudowa urządzeń związanych z zaopatrzeniem w wodę;
- woda z indywidualnych studni przydomowych przeznaczona do picia powinna być objęta kontrolnymi badaniami jej jakości;
- utworzenie stref ochronnych dla ujęć wody;
- rozbudowę i budowę ujęć wody służących do zbiorowego zaopatrzenia w wodę należy poprzedzić budową kanalizacji, bowiem zwiększone zużycie wody bez odbioru i oczyszczania ścieków spowoduje degradację środowiska.

Ścieki bytowe, komunalne i przemysłowe pochodzą będą z działalności usługowej związanej z przeznaczeniem podstawowym terenu zabudowy lotniskowej lub rekreacji indywidualnej lub usług turystyki o symbolu 1ML-UT (związanymi z czasowym pobytem ludzi). Ścieki przemysłowe nie będą zawierały substancji charakterystycznych dla ścieków przemysłowych i będą one zbliżone składem do ścieków bytowych.

Zapisy te pozostają, zatem w zgodności z rozporządzeniem Ministra Gospodarki Morskiej i Żeglugi Śródlądowej z dnia 12 lipca 2019 r. w sprawie substancji szczególnie szkodliwych dla środowiska wodnego oraz warunków, jakie należy spełnić przy wprowadzaniu do wód lub do ziemi ścieków, a także przy odprowadzaniu wód opadowych lub roztopowych do wód lub do urządzeń wodnych (Dz. U. z 2019 r. poz.1311 ze zm.) oraz rozporządzeniem Ministra Infrastruktury z dnia 2 listopada 2022 w sprawie Planu gospodarowania wodami na obszarze dorzecza Wisły (Dz.U. 2023, poz. 300).

5.3. Zidentyfikowanie oddziaływań dopuszczonych rozwiązań projektu Zmiany Studium mających wpływ na cele środowiskowe

Nie zidentyfikowano oddziaływań ustaleń projektu Zmiany Studium mających wpływ na osiągnięcie celów środowiskowych.

5.4. Ocena wpływu realizacji projektu Zmiany Studium na cele środowiskowe

Projekt Zmiany Studium wyznacza teren zabudowy letniskowej lub rekreacji indywidualnej lub usług turystyki przedstawiony na rysunku studium za pomocą granicy i symbolu 1ML-UT. Określa się kierunki zmian struktury przestrzennej gminy oraz w przeznaczeniu terenu:

- Przeznaczenie podstawowe: zabudowa letniskowa lub zabudowa rekreacji indywidualnej lub usługi turystyki.
- Przeznaczenie uzupełniające: usługi handlu detalicznego lub usługi gastronomii lub usługi sportu.
- Dla wyznaczonego terenu dopuszcza się lokalizację:
 - urządzeń i obiektów budowlanych związanych z przeznaczeniem podstawowym i uzupełniającym terenu,
 - obiektów budowlanych o funkcji socjalno-administracyjnej,
 - obiektów i urządzeń małej architektury,
 - obiektów budowlanych i urządzeń sportowo-rekreacyjnych,
 - garaży, wiat i altan,
 - zieleni urządzonej,
 - dojeżdż, dojazdów, parkingów,
 - sieci i urządzeń infrastruktury technicznej;

Wpływ realizacji ustaleń projektu Zmiany Studium może nastąpić na etapie prowadzenia prac budowlanych (budowa nowych budynków i budowli związanych z projektowanym przeznaczeniem). Ustalenia projektu zmiany Studium nie przewidują takich rozwiązań, które mogą mieć niekorzystny wpływ na osiągnięcie celów środowiskowych. Na etapie realizacji inwestycji przewiduje się negatywny, krótkotrwały wpływ na wody powierzchniowe i podziemne (gruntowe), ale osiągnięcie celów środowiskowych nie będzie zagrożone. Zgodnie z zapisami projektu Zmiany Studium w zakresie zasad ochrony środowiska, przyrody i krajobrazu ustala się:

- 1) w obszarze Zmiany Studium zabrania się:
 - a) realizacji przedsięwzięć mogących zawsze znacząco oddziaływać na środowisko lub mogących potencjalnie oddziaływać na środowisko, za wyjątkiem przedsięwzięć, dla których ocena oddziaływania na środowisko wykaze dotrzymanie standardów jakości środowiska, za wyjątkiem lokalizacji inwestycji celu publicznego z zakresu łączności publicznej,
- 2) w obszarze Zmiany Studium ustala się:
 - a) należy uwzględnić warunki i ograniczenia wynikające z położenia terenu w granicach Ciśniańsko-Wetlińskiego Parku Krajobrazowego oraz planu ochrony;
 - b) należy uwzględnić warunki i ograniczenia wynikające z położenia terenu w granicach obszaru Natura 2000 Bieszczady PLC180001;
 - c) należy uwzględnić warunki i ograniczenia wynikające z położenia terenu w granicach obszarów szczególnego zagrożenia powodzią.

Ponadto, na utworzonych miejscach parkingowych może dojść do losowego zdarzenia polegającego na np. niekontrolowanym wycieku paliwa. Na etapie funkcjonowania planowanych inwestycji nie przewiduje się znaczącego oddziaływania na cele środowiskowe określone dla wód.

Ustalenia zasad obsługi w zakresie infrastruktury technicznej dotyczącej gospodarki wodnej spełniają warunki ochrony dla obszarów wrażliwych na eutrofizację wywołaną zanieczyszczeniami pochodzącymi ze źródeł komunalnych i przemysłowych.

5.5. Wskazanie terenów, które ze względu na planowany sposób zagospodarowania będą mogły mieć wpływ na cele środowiskowe JCW

Ustalenia projektu Zmiany Studium nie przewidują rozwiązań mających znaczący wpływ na cele środowiskowe. Przedstawiony w projekcie Zmiany Studium sposób zagospodarowania przestrzennego nie stanowi zagrożenia dla osiągnięcia celów środowiskowych.

Nie przewiduje się, aby w wyniku realizacji ustaleń projektu Zmiany Studium nastąpiło pogorszenie ogólnych parametrów fizykochemicznych wód podziemnych oraz pogorszenie organicznych parametrów fizykochemicznych wód podziemnych. Nie przewiduje się też, aby doszło do obniżenia/podwyższenia położenia zwierciadła wód podziemnych utraty łączności hydraulicznej z wodami podziemnymi, obniżenia wielkości rezerw zasobów wód podziemnych (zasobów dyspozycyjnych oraz perspektywicznych).

5.6. Wskazanie środków minimalizujących zidentyfikowane oddziaływania

Na etapie prowadzenia prac budowlanych na ww. terenach przewiduje się negatywny wpływ na wody powierzchniowe i podziemne (gruntowe), krótkotrwałe, ograniczony do czasu trwania robót. Prace budowlane należy prowadzić w sposób zapewniający utrzymanie właściwych stosunków wodnych i wykluczający przenikanie zanieczyszczeń do wód gruntowych. Na etapie funkcjonowania planowanych inwestycji nie przewiduje się znaczącego, negatywnego oddziaływania na cele środowiskowe wód.

- ✓ Przedstawiony w projekcie Zmiany Studium sposób zagospodarowania przestrzennego nie stanowi zagrożenia dla osiągnięcia celów środowiskowych.
- ✓ Projekt Zmiany Studium zawiera ustalenia, których realizacja ma na celu minimalizowanie ewentualnych negatywnych dla środowiska oddziaływań.

W projekcie Zmiany Studium wskazana jest powierzchnia jaka powinna pozostać w postaci biologicznie czynnej. Wskaźnik minimalnej powierzchni czynnej biologicznie-udział terenów biologicznie czynnych w terenach zabudowy letniskowej lub rekreacji indywidualnej lub usług turystyki nie może być mniejszy niż 50% powierzchni działki budowlanej.

Ustalenia projektu Zmiany Studium dopuszczają zaopatrzenia w ciepło rozwiązania z indywidualnych i lokalnych źródeł na bazie rozwiązań pozwalających minimalizować „niską emisję” zanieczyszczeń do powietrza (np. poprzez preferowanie wysokosprawnych, zautomatyzowanych źródeł ciepła, w kotłowniach lokalnych oraz indywidualnych systemach grzewczych). Dopuszcza się również zaopatrzenie w ciepło z alternatywnych, ekologicznych źródeł ciepła, z zastrzeżeniem, że ich stosowanie nie może się wiązać z przekroczeniem obowiązujących norm emisji hałasu, pyłów lub substancji szkodliwych dla środowiska, Jak już stwierdzono wpływ realizacji ustaleń projektu Zmiany Studium na cele środowiskowe wód nie jest znaczący.

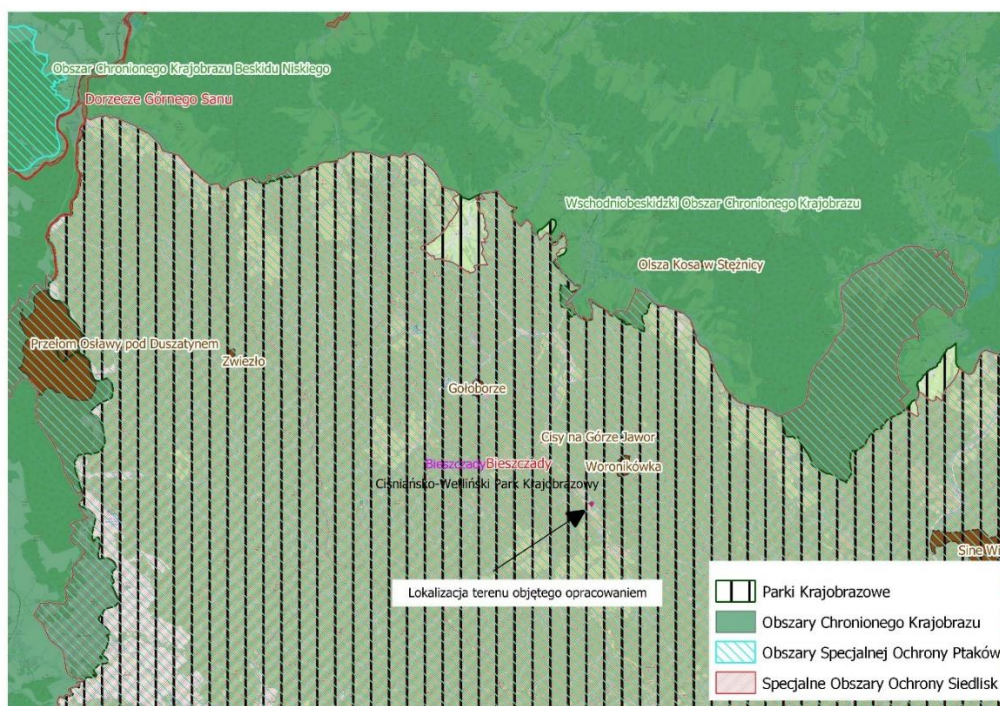
Jedynie na etapie prowadzenia prac budowlanych na wyznaczonych terenach przewiduje się negatywne oddziaływanie na wody powierzchniowe i podziemne (gruntowe), które ocenia się, jako krótkotrwałe i ograniczone do czasu trwania różnego rodzaju robót budowlanych.

Realizacja ustalonych w projekcie Zmiany Studium zasad obsługi w zakresie infrastruktury technicznej i gospodarki wodnej będzie wpływać pozytywnie na ochronę obszarów wrażliwych na eutrofizację wywołaną zanieczyszczeniami pochodzącymi ze źródeł komunalnych. Prace budowlane należy prowadzić w sposób zapewniający utrzymanie właściwych stosunków wodnych i wykluczający przenikanie zanieczyszczeń do wód gruntowych. Należy również wprowadzić działania wynikające z Planu gospodarowania wodami na obszarze dorzecza Wisły, m.in. dotyczące porządkowania gospodarki ściekowej.

6. Analiza i ocena istniejących problemów ochrony środowiska istotnych z punktu widzenia realizacji projektu Zmiany Studium w szczególności dotycząca obszarów podlegających ochronie na podstawie przepisów ustawy o ochronie przyrody

Projektowane zagospodarowanie określone w projekcie Zmiany Studium nie narusza przestrzennie terenów parków narodowych, rezerwatów przyrody użytków ekologicznych, stanowisk dokumentacyjnych, zespołów przyrodniczo – krajobrazowych, pomników przyrody. Teren objęty projektem Zmiany Studium znajduje się natomiast w obrębie Ciśniańsko-Wetlińskiego Parku Krajobrazowego dla którego został ustalony plan ochrony. oraz w obrębie obszaru Natura 2000 Bieszczady PLC180001 (ostoja ptasia i siedliskowa).

Rysunek 10. Położenie terenów objętych projektem Zmiany Studium względem obszarów chronionych na podstawie ustawy o ochronie przyrody



Źródła: opracowanie własne

Cele ochrony przyrody zgodnie z ustawą z dnia 16 kwietnia 2004 roku o ochronie przyrody są realizowane na tym terenie przez uwzględnienie wymagań ochrony przyrody, określonych w Rozporządzeniu Nr 64/05 Wojewody Podkarpackiego z dnia 16 czerwca 2005 r. (Dz. Urz. Województwa Podkarpackiego Nr 82, póź. 1389 z 17 czerwca 2005 r.) oraz ustaleniach planu ochrony ustanowionego Rozporządzeniem Wojewody Podkarpackiego (Dz. Urz. Województwa Podkarpackiego Nr 70, póź. 766 z dnia 8 czerwca 2004 r.).

Realizacja ustaleń projektu Zmiany Studium pozwoli na zminimalizowanie, ograniczenie, a nawet rozwiązanie obecnych problemów. W projekcie Zmiany Studium zostały określone m.in. następujące zasady:

- należy uwzględnić warunki i ograniczenia wynikające z położenia terenu w granicach Ciśniańsko-Wetlińskiego Parku Krajobrazowego oraz planu ochrony;
- należy uwzględnić warunki i ograniczenia wynikające z położenia terenu w granicach obszaru Natura 2000 Bieszczady PLC180001;
- należy uwzględnić warunki i ograniczenia wynikające z położenia terenu w granicach obszarów szczególnego zagrożenia powodzią;

- należy uwzględnić zakaz realizacji przedsięwzięć mogących zawsze znacząco oddziaływać na środowisko lub mogących potencjalnie oddziaływać na środowisko, za wyjątkiem przedsięwzięć, dla których ocena oddziaływania na środowisko wykaże dotrzymanie standardów jakości środowiska, za wyjątkiem lokalizacji inwestycji celu publicznego z zakresu łączności .

Stwierdzono, że potencjalnie negatywne oddziaływanie na środowisko mogą być związane z:

- zwiększeniem zapotrzebowania na wodę,
- zwiększeniem ilości wytwarzanych ścieków,
- zwiększeniem ilości wytwarzanych odpadów,
- zmniejszeniem istniejącej powierzchni biologicznie czynnej,

Pozytywne oddziaływanie:

1. Wykorzystanie pod zabudowę usług turystycznych, które są już zabudowane (zainwestowane).
2. Doprecyzowanie i uszczegółowienie zapisów w projekcie Zmiany Studium w zakresie zasad ochrony i kształtowania ładu przestrzennego, zasad ochrony środowiska, przyrody i krajobrazu, kształtowania zabudowy oraz wskaźników zagospodarowania terenu, zasad modernizacji, rozbudowy i budowy systemów komunikacji, zasad modernizacji, rozbudowy i budowy systemów infrastruktury technicznej, w zakresie zaopatrzenia w ciepło, w zakresie telekomunikacji.
3. Wprowadzenie ładu przestrzennego w sąsiedztwie terenów już zainwestowanych.

Nie przewiduje się znaczącego wpływu realizacji ustaleń projektu Zmiany Studium na siedliska przyrodnicze i roślinne, ich komponenty, w tym na gatunki prawnie chronione i zagrożone znajdujące się w obrębie oraz w najbliższej położonych obszarów chronionych.

Wpływ na zasoby przyrodnicze chronione w ramach obszarów Natura 2000 szczegółowo przedstawiono w pkt. 6.2.

6.1. Identyfikacja, analiza i ocena oddziaływań generowanych ustaleniami projektu Zmiany Studium na zasoby, twory i składniki przyrody, a także cele ochrony przyrody wymienione w art. 2 ustawy z dnia 16 kwietnia 2004 roku o ochronie przyrody

Obszar objęty projektem Zmiany Studium znajduje się w obrębie Ciśniańsko-Wetlińskiego Parku Krajobrazowego oraz w obszarze Natura 2000 Bieszczady PLC180001. W obrębie terenów objętych projektem Zmiany Studium nie stwierdzono występowania pomników przyrody, użytków ekologicznych, stanowisk dokumentacyjnych i zespołów przyrodniczo-krajobrazowych.

Ochrona przyrody, o której mowa jest w art. 2 ustawy *o ochronie przyrody* (t.j. Dz.U. 2022 poz. 916 ze zm.) polega na zachowaniu, zrównoważonym użytkowaniu oraz odnawianiu zasobów, tworów i składników przyrody:

- 1) dziko występujących roślin, zwierząt i grzybów;
- 2) roślin, zwierząt i grzybów objętych ochroną gatunkową;
- 3) zwierząt prowadzących wędrowny tryb życia;
- 4) siedlisk przyrodniczych;
- 5) siedlisk zagrożonych wyginięciem, rzadkich i chronionych gatunków roślin, zwierząt i grzybów;

- 6) tworów przyrody żywej i nieożywionej oraz kopalnych szczątków roślin i zwierząt;
- 7) krajobrazu;
- 8) zieleni w miastach i wsiach;
- 9) zadrzewień.

Identyfikację, analizę i ocenę oddziaływań na zasoby, twory i składniki przyrody generowanych ustaleniami projektu Zmiany Studium, przedstawiono w tabeli 1.

Tabela 1. Identyfikacja, analiza i ocena oddziaływań na zasoby, twory i składniki przyrody generowanych ustaleniami projektu Zmiany Studium

Zasoby, twory i składniki przyrody	Identyfikacja, analiza i ocena oddziaływań generowanych ustaleniami projektu Zmiany Studium
dziko występujące rośliny, zwierzęta i grzyby	Teren objęty projektem Zmiany Studium znajduje się w sąsiedztwie terenów zainwestowanych Został wyznaczony wskaźnik minimalnej powierzchni czynnej biologicznie- udział terenów biologicznie czynnych w wyznaczonym ustaleniami projektu Zmiany Studium terenie zabudowy letniskowej lub rekreacji indywidualnej lub usług turystyki nie może być mniejszy niż 50% powierzchni działki budowlanej.
rośliny, zwierzęta i grzyby objęte ochroną gatunkową	W obszarze objętym projektem Zmiany Studium przeznaczonym pod teren zabudowy letniskowej lub rekreacji indywidualnej lub usług turystyki nie stwierdzono występowania roślin, zwierząt i grzybów objętych ochroną gatunkową, niemniej nie można wykluczyć czasowego przebywania zwierząt chronionych w obrębie terenów objętych projektem Zmiany Studium, a przeznaczonych pod ww. zainwestowanie;
zwierzęta prowadzące wędrowny tryb życia	Teren objęty projektem Zmiany Studium to obszar położony w sąsiedztwie obszaru już zainwestowanego. Teren objęty projektem Zmiany Studium nie stanowi miejsc żerowania ani odpoczynku dla zwierząt prowadzących wędrowny tryb życia.
siedliska przyrodnicze	W obrębie terenów objętych projektem Zmiany Studium nie stwierdzono priorytetowych siedlisk przyrodniczych objętych ochroną.
siedliska zagrożone wyginięciem, rzadkie i chronione gatunki roślin, zwierząt i grzybów	W obrębie terenu projektu Zmiany Studium nie stwierdzono występowania siedlisk zagrożonych wyginięciem.
twory przyrody żywej i nieożywionej oraz kopalne szczątki roślin i zwierząt	W obszarze objętym projektem Zmiany Studium nie występują pomniki przyrody żywej i nieożywionej, a także kopalne szczątki roślin i zwierząt.
krajobrazu	Dla ochrony walorów krajobrazowych w projekcie Zmiany Studium dla zabudowy zostały określone warunki zagospodarowania i urządzania terenu oraz standardy kształtowania zabudowy. W celu zminimalizowania oddziaływania na krajobraz w projekcie Zmiany Studium określono zasady i warunki zagospodarowania i urządzania terenu.
zieleni w miastach i wsiach	W obszarze objętym projektem Zmiany Studium nie występują tereny zieleni wiejskiej.
zadrzewienia	W granicach projektu Zmiany Studium znajdują się zadrzewienia, które w wyniku realizacji jego ustaleń mogą ulec częściowemu zniszczeniu.

Zgodnie z art. 2, ust. 2 ustawy o ochronie przyrody celem ochrony przyrody jest:

- 1) utrzymanie procesów ekologicznych i stabilności ekosystemów ;
- 2) zachowanie różnorodności biologicznej;

- 3) zachowanie dziedzictwa geologicznego i paleontologicznego ;
- 4) zapewnienie ciągłości istnienia gatunków roślin, zwierząt i grzybów, wraz z ich siedliskami, przez ich utrzymywanie lub przywracanie do właściwego stanu ochrony;
- 5) ochrona walorów krajobrazowych, zieleni w miastach i wsiach oraz zadrzewień;
- 6) utrzymywanie lub przywracanie do właściwego stanu ochrony siedlisk przyrodniczych, a także pozostałych zasobów, tworów i składników przyrody;
- 7) kształtowanie właściwych postaw człowieka wobec przyrody przez edukację, informowanie i promocję w dziedzinie ochrony przyrody .

Wnioskowanie czy ustalenia projektu Zmiany Studium mają wpływ na realizację celów ochrony przyrody wymienionych w art. 2, ust. 2 ustawy o ochronie przyrody przedstawiono w tabeli 2.

Tabela 2. Wnioskowanie czy ustalenia projektu Zmiany Studium mają wpływ na realizację celów ochrony przyrody wymienionych w art. 2, ust. 2 ustawy o ochronie przyrody

Cele ochrony przyrody	Wnioskowanie czy ustalenia Zmiany Studium mają wpływ na realizację celów ochrony przyrody wymienionych w art. 2, ust. 2 ustawy o ochronie przyrody
utrzymanie procesów ekologicznych i stabilności ekosystemów	Nie przewiduje się, aby w wyniku realizacji ustaleń projektu Zmiany Studium nie zostały utrzymane procesy ekologiczne i stabilność ekosystemów. Dla wyznaczonego ustaleniami projektu Zmiany Studium terenu zabudowy letniskowej lub rekreacji indywidualnej lub usług turystyki wskaźnik minimalnej powierzchni biologicznie czynnej nie może być mniejszy niż 50% powierzchni działki budowlanej
zachowanie różnorodności biologicznej	Nie przewiduje się, aby w wyniku realizacji ustaleń projektu Zmiany Studium nie została zachowana różnorodność biologiczna. Dla wyznaczonych ustaleniami projektu Zmiany Studium terenu zabudowy letniskowej lub rekreacji indywidualnej lub usług turystyki nie może być mniejszy niż 50% powierzchni działki budowlanej.
zachowanie dziedzictwa geologicznego i paleontologicznego	W obszarze objętym projektem Zmiany Studium nie występują elementy geologiczne i paleontologiczne.
zapewnienie ciągłości istnienia gatunków roślin, zwierząt i grzybów, wraz z ich siedliskami, przez ich utrzymywanie lub przywracanie do właściwego stanu ochrony	Nie przewiduje się, aby w wyniku realizacji ustaleń projektu Zmiany Studium nie została zapewniona ciągłość istnienia gatunków roślin, zwierząt i grzybów, wraz z ich siedliskami.
ochrona walorów krajobrazowych, zieleni w miastach i wsiach oraz zadrzewień	Dla ochrony walorów krajobrazowych w projekcie Zmiany Studium zostały określone warunki zagospodarowania i urządzania terenu oraz standardy kształtowania zabudowy. W obrębie terenów objętych projektem Zmiany Studium nie ma zieleni wiejskiej.
utrzymywanie lub przywracanie do właściwego stanu ochrony siedlisk przyrodniczych, a także pozostałych zasobów, tworów i składników przyrody	Nie przewiduje się, aby w wyniku realizacji ustaleń projektu Zmiany Studium nie została zapewniona ciągłość istnienia gatunków roślin, zwierząt i grzybów, wraz z ich siedliskami.
kształtowanie właściwych postaw człowieka wobec przyrody przez edukację, informowanie i promocję w dziedzinie ochrony przyrody	Nie jest przedmiotem ustaleń projektu Zmiany Studium .

6.2. Identyfikacja, analiza i ocena oddziaływań generowanych ustaleniami projektu Zmiany Studium na cele i przedmiot ochrony obszaru Natura 2000 Bieszczady PLC180001 jego integralność oraz powiązania z innymi obszarami (spójność sieci Natura 2000), w szczególności na właściwy stan ochrony siedlisk przyrodniczych, gatunków i ich siedlisk będących przedmiotem ochrony ww. obszaru

Tereny objęte projektem Zmiany Studium znajdują się w obszarze Natura 2000 Bieszczady PLC180001. Oceny wpływu realizacji projektowanego zainwestowania na obszar Natura 2000 dokonano poprzez identyfikację i analizę przewidywanych oddziaływań na cele i przedmioty ochrony Natura 2000 Bieszczady PLC180001. Tabela 3 zawiera charakterystykę obszaru Natura 2000, sporządzoną w oparciu o Standardowy Formularz Danych.

Tabela 3. Podstawowe dane dotyczące obszaru Natura 2000 Bieszczady PLC180001.

Cel ochrony	Przedmiot ochrony	Zagrożenia istniejące
	BIESZCZADY PLC180001	
Na obszarze występują 22 siedlisk wymienionych w załączniku I DS., w tym 5 siedlisk priorytetowych. Analiza gatunków roślin wymienionych w załączniku II DS w zakresie ich znaczenia dla obszaru wykazała, że liczba gatunków, które stanowią przedmioty ochrony na obszarze Natura 2000 Bieszczady PLC180001 wynosi 4 (1 z nich to gatunek priorytetowy). Zaktualizowana ocena znaczenia obszaru dla ssaków wymienionych w załączniku II DS wykazała, że liczba gatunków, które stanowią przedmioty ochrony na obszarze Natura 2000 Bieszczady PLC180001 wynosi 9 (3 z nich to gatunki priorytetowe). Zaktualizowana ocena znaczenia obszaru dla ptaków wymienionych w załączniku I DP wykazała, że liczba gatunków ptaków, które stanowią przedmioty ochrony na obszarze Natura 2000 Bieszczady PLC180001 wynosi 20. Analiza gatunków płazów wymienionych w załączniku II DS w zakresie ich znaczenia dla obszaru wykazała, że liczba gatunków, które stanowią przedmioty ochrony na obszarze Natura 2000 Bieszczady PLC180001 wynosi 3 (żaden z nich nie jest gatunkiem priorytetowym). Analiza gatunków ryb i minogów wymienionych w załączniku II DS w zakresie ich znaczenia dla obszaru wykazała, że liczba gatunków, które stanowią przedmioty ochrony na obszarze Natura 2000 Bieszczady PLC180001 wynosi 3 (żaden z nich nie jest gatunkiem priorytetowym). Zaktualizowana	<p>Gatunki objęte art. 4 dyrektywy 2009I147IWE i gatunki wymienione w załączniku II do dyrektywy 92I43IEWG</p> <p>Gatunki ptaków: A031 Bocian biały (Ciconianigra) A030 Bocian czarny (Ciconianigra) A122 Derkacz (Crexcrex) A239 Dzięcioł białogrziety A 236 Dzięcioł czarny (Dryocopusmartius) A241 Dzięcioł trójpalczasty (Picoidestridactylus) A234 Dzięcioł zielonosiwy (Picuscanus) A238 Dzięcioł średni (Dendrocopusmiedius) A339 Dzierżba czarnoczelna (Lanius minor) A338 Gąsiorek (Laniuscollurio) A104 Jarząbek (Bonasabonasia) A307 Jarząbatka (Sylvia nisoria) A139 Mornel (Charadriusmorinellus) A321 Muchołówka białoszyja (Ficedulaalbicollis) A320 Muchołówka mała (Ficedulaparva) A089 Orlik krzykliwy (Clangapomarina) A091 Orzeł przedni (Aquilachrysaetos) A272 Podróżniczek (Lusciniasvecica) A217 Sóweczka (Glaucidiumpasserinum) A072 Trzmielojad (Pernisapivorus) A223 Włochatka (Aegoliusfunereus) A267 Płochacz halny (Prunellacollaris) A215 Puchacz (Bubo bubo) A229 Zimorodek (Alcedoatthis)</p> <p>Gatunki roślin: 1939 Rzepik szczeciński (Agrimoniapilosa) 4070 Dzwonek piłkowany (Campanulaserrata) 1898 Ponikło kraińskie (Eleochariscarniolica) 6244 Tocja karpacka (Tozziaalpinasubsp. carpatica) 1386 Bezlist okrywowy (Buxbaumiviridis) 1381 Widłoząb zielony (Dicranumviride) 6216 Haczykowiec błyszczący (Hamatocaulisvernicosus)</p> <p>Gatunki ssaków: 1354* Niedźwiedź brunatny (Ursus arctos) 1352* Wilk (Canislupus) 1361 Ryś (Lynx lynx)</p>	<p>Najważniejsze oddziaływania i działalność mające duży wpływ na obszar:</p> <p>Oddziaływania negatywne</p> <p>Wysoki poziom (H) wewnętrzne: A03.03 zaniechanie i brak koszenia E01.03 zabudowa rozproszoną A04.03 zaniechanie pasterstwa i bak wypasu K02.01 ewolucja biocenotyczna, sukcesja</p> <p>Wysoki poziom (H) jednoczesne: H01.08 rozproszone zanieczyszczenie wód powierzchniowych z powodu ścieków z gospodarstw domowych</p> <p>Średni poziom (M) wewnętrzne: K biotyczne i abiotyczne procesy naturalne (z wyłączeniem katastrof naturalnych) J02.01 zasypywanie terenu, melioracje i osuszanie -ogólnie K05.01 zmniejszenie płodności/depresja genetyczna u zwierząt, J03.01 zmniejszenie lub utrata określonych cech siedliska, J02.03 regulacja (prostowanie) koryt rzecznych i zmiana przebiegu koryt rzecznych , B07 inne rodzaje praktyk leśnych</p> <p>Średni poziom (M) zewnętrzne: I01 obce gatunki inwazyjne</p> <p>Średni poziom (M) jednoczesne I02 problematyczne gatunki rodzime K02.03 eutrofizacja naturalną</p>

<p>ocena znaczenia obszaru dla bezkręgowców wymienionych w załączniku II DS wykazała, że liczba gatunków, które stanowią przedmioty ochrony na obszarze Natura 2000 Bieszczady PLC180001 wynosi 7 (2 z nich to gatunki priorytetowe). Sumarycznie wszystkie przedmioty ochrony w obszarze Natura 2000 Bieszczady PLC180001 stanowi 68 gatunków siedlisk, roślin oraz zwierząt w tym 11 gatunków priorytetowych.</p>	<p>2647* Żubr (<i>Bison bonasus</i>) 1303 Podkowiecmały (<i>Rhinolophus hipposideros</i>) 1324 Nocekduży (<i>Myotis myotis</i>) 1321 Nocekorzęsiony (<i>Myotis emarginatus</i>) 1323 NocekBechsteina (<i>Myotis bechsteini</i>) 1308 Mopek zachodni (<i>Barbastellabarbastellus</i>) 1337 Bóbr europejski (<i>Castor fiber</i>) 1355 Wydra (<i>Lutra lutra</i>)</p> <p>Gatunki płazów: 1193 Kumak górski (<i>Bombinator variegata</i>) 2001 Traszka karpacka (<i>Lissotriton montandoni</i>) 1166 Traszka grzebieniasta (<i>Triturus cristatus</i>)</p> <p>Gatunki ryb i minogów: 1163 Głowacz białopłetwy (<i>Cottus gobio</i>) 5094 Brzanka (<i>Barbus meridionalis petenyi</i>) 1096 Minóg strumieniowy (<i>Lampetra planeri</i>)</p> <p>Gatunki bezkręgowców: 4014 Biegacz urozmaicony (<i>Carabus variolosus</i>) 4015 Biegacz Zawadzkiego (<i>Carabus zavatzkii</i>) 1920 Ponurek Schneidera (<i>Boros schneideri</i>) 1060 Czerwończyk nieparek (<i>Lycaenadispar</i>) 6199* Krasopani hera (<i>Euplagia quadripunctaria</i>) 1087* Nadobnica alpejska (<i>Rosalia alpina</i>) 1032 Skójka gruboskorupowa (<i>Unio cressus</i>) 4026 Zagłębek bruzdkowany (<i>Rhysodes sulcatus</i>) 1086 Zgniotek cynobrowy (<i>Cucujuscinnaberinus</i>)</p>	<p>K03.03 zawleczenie choroby (patogeny mikrobowe)</p> <p>Niski poziom (L) wewnętrzne: K02.02 nagromadzenie materii organicznej F03.02.01 kolekcjonowanie owadów płazów, gadów...</p> <p>Niski poziom (L) jednoczesne K03.02 pasożytnictwo</p>
	<p>Siedliska przyrodnicze: 3130 Brzegi lub osuszane dna zbiorników wodnych ze zbiorowiskami z Littorelletea, Isoëto-Nanojuncetea 3150 Starorzecza i naturalne eutroficzne zbiorniki wodne ze zbiorowiskami z Nympheion, Potamion 3220 Pionierska roślinność na kamieńcach górskich potoków 4060 Wysokogórskie borówczyska bażynowe (<i>Empetro-Vaccinietum</i>) 4080 Subalpejskie zarośla wierzby śląskiej 6230* Górskie i niżowe murawy bliźniczkowe (Nardion – płaty bogate florystycznie) 6410 Zmiennowilgotne łąki trzęślicowe (Molinion) 6430 Ziołorośla górskie (<i>Adenostylion alliariae</i>) i ziołorośla nadrzeczne (<i>Convolvuletalia sepium</i>) 6510 Niżowe i górskie świeże łąki użytkowane ekstensywnie (<i>Arrhenatherion elatioris</i>) 6520 Górskie łąki konietlicowe użytkowane ekstensywnie (<i>Polygono-Trisetion</i>) 7110* Torfowiska wysokie z roślinnością torfotwórczą (żywe) 7120 Torfowiska wysokie zdegradowane, lecz zdolne do naturalnej i stymulowanej regeneracji 7140 Torfowiska przejściowe i trzęsawiska (przeważnie z roślinnością z <i>Scheuchzeria-Caricetea</i>) 7220* Źródlika wapienne ze zbiorowiskami <i>Cratoneurion commutati</i></p>	

	<p>7230 Górskie i nizinne torfowiska zasadowe o charakterze młak, turzycowisk i mechowisk</p> <p>8110 Piargi i gołoborza krzemianowe</p> <p>8150 Środkowoeuropejskie wyżynne rumowiska krzemianowe</p> <p>8220 Ściany skalne i urwiska krzemianowe ze zbiorowiskami z <i>Androsacionvandelli</i>.</p> <p>8310 Jaskinie nieudostępnione do zwiedzania</p> <p>9110 Kwaśne buczyny (<i>Luzulo-Fagetum</i>)</p> <p>9130 Żyzne buczyny (<i>Dentarioglandulosae-Fagenion</i>, <i>Galio odorati-Fagenion</i>)</p> <p>9140 Górskie jaworzyny ziołoroślowe (<i>Aceri-Fagetum</i>)</p> <p>9170 Grąd środkowoeuropejski i subkontynentalny (<i>Galio-Carpinetum</i>, <i>Tilio-Carpinetum</i>)</p> <p>9180* Jaworzyny i lasy klonowo-lipowe na stokach i zboczach (<i>Tilioplathyphillis-Acerionpseudoplatani</i>)</p> <p>91D0* Bory i lasy bagienne (<i>Vacciniouliginosi</i> – <i>Betuletumpubescentis</i>, <i>Vacciniouliginosi-Pinetum</i>, <i>Pinomugo-Sphagnetum</i>, <i>Sphagnogirgensohnii-Piceetum</i>) i brzożowo-sosnowe bagienne lasy borealne</p> <p>91E0* Łęgi wierzbowe, topolowe, olszowe i jesionowe (<i>Salicetum albo-fragilis</i>, <i>Populetumalbae</i>, <i>Alnenionglutinosa-incanae</i>) i olsy źródliskowe</p> <p>9410 Górskie bory świerkowe (<i>Piceionabietis</i>, część – zbiorowiska górskie)</p>	
--	---	--

W związku z tym, że teren objęty projektem Zmiany Studium znajduje się w obszarze Natura 2000 Bieszczady PLC180001 analizowano wpływ ustaleń projektu Zmiany Studium pod kątem potęgowania zagrożeń wewnętrznych, jednoczesnych. Do analiz wykorzystano listę zagrożeń określonych w SDF ww. obszarze.

Tabela 4. Analiza oddziaływań na przedmioty ochrony znajdujące się w obszarze Natura 2000 Bieszczady PLC180001

Przedmiot ochrony obszarów Natura 2000	Zagrożenia istniejące	Oddziaływania związane z realizacją projektu Zmiany Studium
BIESZCZADY PLC180001		
<p>Gatunki objęte art. 4 dyrektywy 2009/147/WE i gatunki wymienione w załączniku II do dyrektywy 92/43/EEG</p> <p>Gatunki ptaków: A031 Bocian biały (<i>Ciconianigra</i>) A030 Bocian czarny (<i>Ciconianigra</i>) A122 Derkacz (<i>Crexcrex</i>) A239 Dzięcioł białogrzbity A 236 Dzięcioł czarny (<i>Dryocopusmartius</i>) A241 Dzięcioł trójpalczasty (<i>Picoidestridactylus</i>) A234 Dzięcioł zielonosiwy (<i>Picuscanus</i>) A238 Dzięcioł średni (<i>Dendrocopusmedius</i>) A339 Dzierzba czarnoczelna (<i>Lanius minor</i>) A338 Gąsiorek (<i>Laniuscollurio</i>) A104 Jarząbek (<i>BonasaBonasia</i>) A307 Jarząbatka (<i>Sylvia nisoria</i>)</p>	<p>Oddziaływania negatywne Poziom wysoki (H) wewnętrzne:</p>	
	A03.03 zaniechanie i brak koszenia	Nie przewiduje się, brak znaczących oddziaływań
	E01.03 zabudowa rozproszoną	Projekt Zmiany Studium dotyczy terenów znajdujących się w obrębie istniejącego terenów zabudowanych
	A04.03 zaniechanie pasterstwa i bak wypasu	Nie przewiduje się, brak znaczących oddziaływań
	K02.01 ewolucja biocenotyczna, sukcesja	Są to tereny istniejącej zabudowy turystyczno-wypoczynkowej w znacznej części już zagospodarowane. Brak znaczących oddziaływa

**PROGNOZA ODDZIAŁYWANIA NA ŚRODOWISKO ZMIANY NR 1/2023 STUDIUM UWARUNKOWAŃ I KIERUNKÓW
ZAGOSPODAROWANIA PRZESTRZENNEGO GMINY BALIGRÓD**

<p>A139 Mornel (<i>Charadriusmorinellus</i>) A321 Mucholówka białoszyja (<i>Ficedulaalbicollis</i>) A320 Mucholówka mała (<i>Ficedularparva</i>) A089 Orlik krzykliwy (<i>Clangapomarina</i>) A091 Orzeł przedni (<i>Aquilachrysaetos</i>) A272 Podróżniczek (<i>Lusciniasvecica</i>) A217 Sóweczka (<i>Glaucidiumpasserinum</i>) A072 Trzmielojad (<i>Pernisapivorus</i>) A223 Włochatka (<i>Aegoliusfunereus</i>) A267 Płochacz halny (<i>Prunellacollaris</i>) A215 Puchacz (<i>Bubo bubo</i>) A229 Zimorodek (<i>Alcedoatthis</i>)</p> <p>Gatunki roślin: 1939 Rzepik szczeciniasty (<i>Agrimoniapilosa</i>) 4070 Dzwonek piłkowany (<i>Campanulaserrata</i>) 1898 Ponikło kraińskie (<i>Eleochariscarniolica</i>) 6244 Tocja karpacka (<i>Tozziaalpinasubsp. carpatica</i>) 1386 Bezlist okrywowy (<i>Buxbaumiviridis</i>) 1381 Widłoząb zielony (<i>Dicranumviride</i>) 6216 Haczykowiec błyszczący (<i>Hamatocaulisvernicosus</i>)</p> <p>Gatunki ssaków: 1354* Niedźwiedź brunatny (<i>Ursus arctos</i>) 1352* Wilk (<i>Canislupus</i>) 1361 Ryś (<i>Lynx lynx</i>) 2647* Żubr (<i>Bison bonasus</i>) 1303 Podkowiecmały (<i>Rhinolophus hipposideros</i>) 1324 Nocekduży (<i>Myotis myotis</i>) 1321 Nocekorzęsiony (<i>Myotis emarginatus</i>) 1323 NocekBechsteina (<i>Myotis bechsteinii</i>)) 1308 Mopek zachodni (<i>Barbastellabarbastellus</i>) 1337 Bóbr europejski (<i>Castorfiber</i>) 1355 Wydra (<i>Lutra lutra</i>)</p> <p>Gatunki płazów: 1193 Kumak górski (<i>Bombinavariegata</i>) 2001 Traszka karpacka (<i>Lissotritonmontandoni</i>) 1166 Traszka grzebieniasta (<i>Triturus cristatus</i>)</p> <p>Gatunki ryb i minogów: 1163 Głowacz białopłetwy (<i>Cottusgobio</i>) 5094 Brzanka (<i>Barbusmeridionalispetyeni</i>) 1096 Minóg strumieniowy (<i>Lampetraplaneri</i>)</p> <p>Gatunki bezkręgowców: 4014 Biegacz urozmaicony (<i>Carabusvariolosus</i>) 4015 Biegacz Zawadzkiego (<i>Carabuszawadzki</i>)) 1920 Ponurek Schneidera (<i>Boros Schneideri</i>) 1060 Czerwończyk nieparek (<i>Lycaenadispar</i>)</p>	<p>Wysoki poziom (H) jednoczesne: H01.08 rozproszone zanieczyszczenie wód powierzchniowych z powodu ścieków z gospodarstw domowych</p>	<p>Możliwa jest realizacja sieci wodociągowej i kanalizacyjnej w obrębie terenów objętych projektem Zmiany Studium . Brak znaczących oddziaływań.</p>	
	<p>Średni poziom (M) wewnętrzne:</p>		
		<p>K biotyczne i abiotyczne procesy naturalne (z wyłączeniem katastrof naturalnych)</p>	<p>Nie przewiduje się, brak znaczących oddziaływań</p>
		<p>J02.01 zasypywanie terenu, melioracje i osuszanie -ogólnie</p>	<p>Nie przewiduje się, brak znaczących oddziaływań</p>
		<p>K05.01 zmniejszenie płodności/depresja genetyczna u zwierząt</p>	<p>Nie przewiduje się, brak znaczących oddziaływań</p>
		<p>J02.03 regulacja (prostowanie) koryt rzecznych i zmiana przebiegu koryt rzecznych</p>	<p>Nie przewiduje się, brak znaczących oddziaływań</p>
		<p>B07 inne rodzaje praktyk leśnych</p>	<p>Projekt Zmiany Studium nie przewiduje realizacji innych praktyk leśnych.</p>
		<p>Średni poziom (M) zewnętrzne: I01 obce gatunki inwazyjne</p>	<p>Nie jest to zależne od ustaleń projektu Zmiany Studium.</p>
		<p>Średni poziom (M) jednoczesne:</p>	
		<p>I02 problematyczne gatunki rodzime</p>	<p>Ekspansja rodzimych gatunków może prowadzić do ujednoczenia gatunkowego siedliska, jednak nie jest to zależne od ustaleń projektu Zmiany Studium.</p>
		<p>K02.03 eutrofizacja naturalna</p>	<p>Nie przewiduje się, brak znaczących oddziaływań</p>
		<p>K03.03 zawleczenie choroby (patogeny mikrobowe)</p>	<p>Nie jest to zależne od ustaleń projektu Zmiany Studium .</p>

**PROGNOZA ODDZIAŁYWANIA NA ŚRODOWISKO ZMIANY NR 1/2023 STUDIUM UWARUNKOWAŃ I KIERUNKÓW
ZAGOSPODAROWANIA PRZESTRZENNEGO GMINY BALIGRÓD**

<p>6199* Krasopani hera (Euplagiaquadripunctaria) 1087* Nadobnica alpejska (Rosaliaalpina) 1032 Skójką gruboskorupowa (Unio cressus) 4026 Zagłębek bruzdkowany (Rhysodessulcatus) 1086 Zgniotek cynobrowy (Cucujuscinnaberinus)</p>	<p>Niski poziom (L) wewnętrzne:</p>	
	<p>K02.02 nagromadzenie materii organicznej</p>	<p>Nie jest to zależne od ustaleń projektu Zmiany Studium.</p>
	<p>F03.02.01 kolekcjonowanie owadów płazów, gadów</p>	<p>Nie jest to zależne od ustaleń projektu Zmiany Studium</p>
<p>Siedliska przyrodnicze: 3130 Brzegi lub osuszone dna zbiorników wodnych ze zbiorowiskami z Littorelletea, Isoëto-Nanojuncetea 3150 Starorzeczca i naturalne eutroficzne zbiorniki wodne ze zbiorowiskami z Nympheion, Potamion 3220 Pionierska roślinność na kamieńcach górskich potoków 4060 Wysokogórskie borówczyska bażynowe (Empetro-Vaccinietum) 4080 Subalpejskie zarośla wierzybki śląskiej 6230* Górskie i niżowe murawy bliźniczkowe(Nardion – płaty bogate florystycznie 6410 Zmiennowilgotne łąki trzęślicowe (Molinion) 6430 Ziołorośla górskie (Adenostylionalliariae) i ziołorośla nadrzeczne (Convolvuletaliasepium) 6510 Niżowe i górskie świeże łąki użytkowane ekstensywnie (Arrhenatherionelatoris) 6520 Górskie łąki konietlicowe użytkowane ekstensywnie (Polygono-Trisetion) 7110* Torfowiska wysokie z roślinnością torfotwórczą (żywe) 7120 Torfowiska wysokie zdegradowane, lecz zdolne do naturalnej i stymulowanej regeneracji 7140 Torfowiska przejściowe i trzęsawiska (przeważnie z roślinnością z Scheuchzerio-Caricetea) 7220* Źródłiska wapienne ze zbiorowiskami Cratoneurioncommutati 7230 Górskie i nizinne torfowiska zasadowe o charakterze młak, turzycowisk i mechowisk 8110 Piargi i gołoborza krzemianowe 8150 Środkowoeuropejskie wyżynne rumowiska krzemianowe 8220 Ściany skalne i urwiska krzemianowe ze zbiorowiskami z Androsacionvandelli. 8310 Jaskinie nieudostępnione do zwiedzania 9110 Kwaśne buczyny (Luzulo-Fagetum)</p>	<p>Niski poziom (L) jednoczesne K03.02 pasożytnictwo</p>	<p>Ten rodzaj zagrożeń nie jest zależny od ustaleń projektu Zmiany Studium</p>

<p>9130 Żyzne buczyny (Dentarioglandulosae-Fagenion, Galio odorati-Fagenion) 9140 Górskie jaworzyny ziołoroślowe (Aceri-Fagetum) 9170 Grąd środkowoeuropejski i subkontynentalny (Galio-Carpinetum, Tilio-Carpinetum) 9180* Jaworzyny i lasy klonowo-lipowe na stokach i zboczach (Tilioplathyphillis-Acerionpseudoplatani) 91D0* Bory i lasy bagienne (Vacciniouliginosi – Betuletumpubescentis, Vacciniouliginosi-Pinetum, Pinomugo-Sphagnetum, Sphagnogirgensohnii-Piceetum) i brzoźowo-sosnowe bagienne lasy borealne 91E0* Łęgi wierzbowe, topolowe, olszowe i jesionowe (Salicetum albo-fragilis, Populetumalbae, Alnenionglutinoso-incanae) i olsy źródliskowe 9410 Górskie bory świerkowe (Piceionabietis, część – zbiorowiska górskie)</p>		
--	--	--

Ustalenia projektu Zmiany Studium nie będą miały negatywnego wpływu na przedmioty ochrony obszaru Natura 2000 PLC180001 Bieszczady, a tym samym na ostoję. Ponadto w wyniku badań przeprowadzonych w ramach opracowania przyrodniczego stwierdzono, że „z uwagi na niestwierdzenie w obszarze zainteresowania wykształconych w pełni płatów siedlisk stanowiących przedmiot ochrony obszaru naturalnego Bieszczady PLC180001 oddziaływania takie nie nastąpią. Zainwentaryzowane płaty z udziałem gatunków charakterystycznych buczyn, grądów oraz łągów nie stanowią w pełni wykształconych płatów siedlisk a jedynie stadium sukcesyjnym w kierunku tych siedlisk.”

Przewiduje się, iż oddziaływania na cele ochrony obszarów Natura 2000 będą miały charakter neutralny, stąd nie należy spodziewać się zagrożeń dla **integralności**, rozumianej jako spójność czynników strukturalnych i funkcjonalnych warunkujących zrównoważone trwanie populacji gatunków i siedlisk przyrodniczych, będących celem ochrony ww. obszarów.

Realizacja ustaleń projektu Zmiany Studium nie spowoduje zaburzeń w funkcjonowaniu sieci obszarów Natur 2000. W wyniku realizacji ustaleń projektu Zmiany Studium nie nastąpi przerwanie powiązań przyrodniczych, ciągów i korytarzy ekologicznych.

6.3. Wnioskowanie, czy ustalenia projektu Zmiany Studium nie spowodują działań wymienionych w art. 33, ust. 1 ustawy o ochronie przyrody oraz czy nie zachodzą przesłanki zawarte w art. 34 ww. ustawy

W art. 33 ust.1 ustawy z dnia 16 kwietnia 2004 roku o ochronie przyrody znajdują się m.in. takie zapisy:

1. Zabrania się, z zastrzeżeniem art. 34, podejmowania działań mogących, osobno lub w połączeniu z innymi działaniami, znacząco negatywnie oddziaływać na cele ochrony obszaru Natura 2000, w tym w szczególności:
 - 1) pogorszyć stan siedlisk przyrodniczych lub siedlisk gatunków roślin i zwierząt, dla których ochrony wyznaczono obszar Natura 2000 lub

- 2) wpłynąć negatywnie na gatunki, dla których ochrony został wyznaczony obszar Natura 2000, lub
- 3) pogorszyć integralność obszaru Natura 2000 lub jego powiązania z innymi obszarami.

Ponadto projekty polityk, strategii, planów i programów oraz zmian do takich dokumentów a także planowane przedsięwzięcia, które mogą znacząco oddziaływać na obszar Natura 2000, a które nie są bezpośrednio związane z ochroną obszaru Natura 2000 lub obszarów, o których mowa w ust. 2, lub nie wynikają z tej ochrony, wymagają przeprowadzenia odpowiedniej oceny oddziaływania na zasadach określonych w ustawie z dnia 3 października 2008 r. o *udostępnianiu informacji o środowisku i jego ochronie, udziale społeczeństwa w ochronie środowiska oraz o ocenach oddziaływania na środowisko*.

Projekt Zmiany Studium nie wprowadza takich form zagospodarowania przestrzennego, które w znaczący sposób mogą pogorszyć stan siedlisk przyrodniczych oraz siedlisk gatunków roślin i zwierząt, a także w znaczący sposób wpłynąć negatywnie na obszar Natura 2000 Bieszczady PLC180001, ponieważ:

- w obrębie terenów objętych projektem Zmiany Studium nie stwierdzono priorytetowych siedlisk przyrodniczych,
- pod zabudowę zostały przeznaczone tereny zainwestowane lub będące w bezpośrednim sąsiedztwie tych terenów,
- na terenach objętych projektem Zmiany Studium nie stwierdzono miejsc gniazdowania, rozrodu, odpoczynku zwierząt nатуrowych.

Wobec tego brak jest przesłanek o konieczności zastosowania art. 34 ustawy o *ochronie przyrody*, który określa możliwości zezwolenia na realizację lub działań, mogących znacząco negatywnie oddziaływać na cele ochrony obszaru Natura 2000, przy zapewnieniu kompensacji przyrodniczej niezbędnej do zapewnienia spójności i właściwego funkcjonowania sieci obszarów Natura 2000.

6.4. Identyfikacja, analiza i ocena oddziaływań generowanych ustaleniami projektu Zmiany Studium na ochronę przyrody i cele ochrony rezerwatu przyrody „Woronikówka”

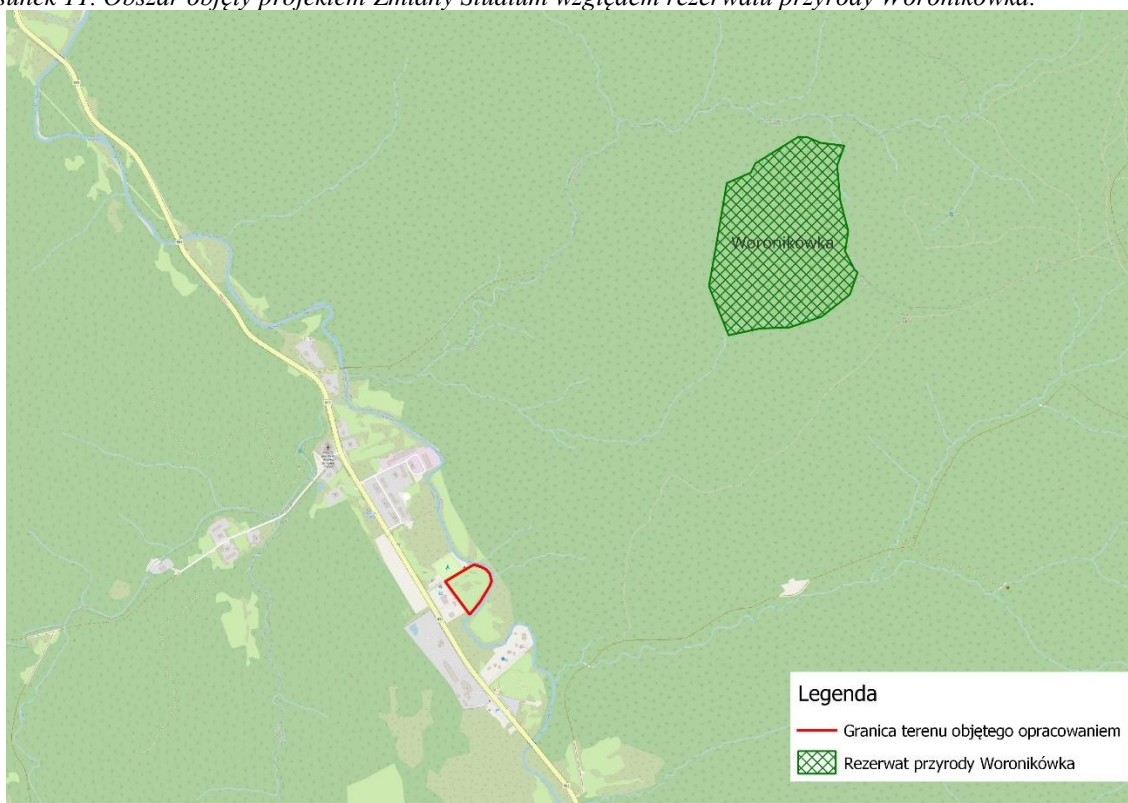
Projekt Zmiany Studium w wyznacza teren zabudowy letniskowej lub rekreacji indywidualnej lub usług turystyki przedstawiony na rysunku studium za pomocą granicy i symbolu 1ML-UT. Określa kierunki zmian struktury przestrzennej gminy oraz w przeznaczeniu terenu:

- Przeznaczenie podstawowe: zabudowa letniskowa lub zabudowa rekreacji indywidualnej lub usługi turystyki.
- Przeznaczenie uzupełniające: usługi handlu detalicznego lub usługi gastronomii lub usługi sportu.
- Dla wyznaczonego terenu dopuszcza się lokalizację:
 - urzędzeń i obiektów budowlanych związanych z przeznaczeniem podstawowym i uzupełniającym terenu,
 - obiektów budowlanych o funkcji socjalno-administracyjnej,
 - obiektów i urzędzeń małej architektury,
 - obiektów budowlanych i urzędzeń sportowo-rekreacyjnych,
 - garaży, wiat i altan,
 - zieleni urządzonej,
 - dojazdów, dojazdów, parkingów,
 - sieci i urzędzeń infrastruktury technicznej

Obszar objęty projektem Zmiany Studium położony jest w sąsiedztwie – z rezerwatu przyrody Woronikówka. powołany zarządzeniem: Ministra Ochrony Środowiska i Zasobów Naturalnych z dnia 8 grudnia 1989 r. w sprawie uznania za rezerwaty przyrody (M.P. z 1989 r. nr 44, poz. 357). Przedmiot ochrony rezerwatu Woronikówka jest naturalne stanowisko cisa pospolitego na obszarze Bieszczadów Zachodnich. Stanowiska cisa otacza ponad stuletni starodrzew jodłowo-bukowy, współtworzący zespół żywej buczyny karpackiej, w partiach szczytowych przechodzący w kwaśną buczynę górską. Występuje tu też płat rzadkiej jaworzyny karpackiej z jęczynikiem. Oprócz cisa i jęczynika zwyczajnego występują tu także inne rośliny chronione: wawrzynek wilczełyko, parzydło leśne i lilia złotogłów. Rezerwat leży na obszarze stanowiącym ostoję wielkich ssaków, takich jak niedźwiedź brunatny, wilk, ryś, żubr, jelen karpacki, sarna czy dzik.

Zgodnie z Zarządzeniem Regionalnego Dyrektora Ochrony Środowiska w Rzeszowie z dnia 26 października 2017 r w sprawie rezerwatu przyrody "Woronikówka" celem ochrony jest „zachowanie stanowiska cisa pospolitego *Taxus baccata* na obszarze Bieszczadów „Zachodnich ze względów naukowych, dydaktycznych i krajobrazowych fragmentu puszczy bukowo-jodłowej. Zarządzenie określa: typ rezerwatu ze względu na dominujący przedmiot ochrony: typ - florystyczny (PFI), podtyp – krzewów i drzew (kd) a ze względu na główny typ ekosystemu: typ – leśny i borowy (EL), podtyp – lasów górskich i podgórskich(lgp). Nadzór nad rezerwatem sprawuje Regionalny Dyrektor Ochrony Środowiska w Rzeszowie.

Rysunek 11. Obszar objęty projektem Zmiany Studium względem rezerwatu przyrody Woronikówka.



Na terenie rezerwatów przyrody obowiązują zakazy wskazane w art. 15ust. 1 ustawy z dnia 16 kwietnia 2004 r. o ochronie przyrody (t.j. Dz. U. z 2022 r. poz. 916 z późn.zm.). Lista zakazów obejmuje 27 punktów i dotyczy one wszystkich rezerwatów, niezależnie, kiedy powstały i jaki jest ich cel ochrony.

Art. 15. 1. W rezerwatach przyrody zabrania się:

- 1) budowy lub przebudowy obiektów budowlanych i urządzeń technicznych, z wyjątkiem obiektów i urządzeń służących celom rezerwatu przyrody;
- 2) (uchylony);
- 3) chwytania lub zabijania dziko występujących zwierząt, zbierania lub niszczenia jaj, postaci młodocianych i form rozwojowych zwierząt, umyślnego płoszenia zwierząt kręgowych, zbierania poroży, niszczenia nor, gniazd, legowisk i innych schronień zwierząt oraz ich miejsc rozrodu;
- 4) polowania, z wyjątkiem obszarów wyznaczonych w planie ochrony lub zadaniach ochronnych ustanowionych dla rezerwatu przyrody;
- 5) pozyskiwania, niszczenia lub umyślnego uszkodzania roślin oraz grzybów;
- 6) użytkowania, niszczenia, umyślnego uszkodzania, zanieczyszczania i dokonywania zmian obiektów przyrodniczych, obszarów oraz zasobów, tworów i składników przyrody;
- 7) zmiany stosunków wodnych, regulacji rzek i potoków, jeżeli zmiany te nie służą ochronie przyrody;
- 8) pozyskiwania skał, w tym torfu oraz skamieniałości, w tym kopalnych szczątków roślin i zwierząt, minerałów i bursztynu;
- 9) niszczenia gleby lub zmiany przeznaczenia i użytkowania gruntów;
- 10) palenia ognisk i wyrobów tytoniowych oraz używania źródeł światła o otwartym płomieniu, z wyjątkiem miejsc wyznaczonych przez regionalnego dyrektora ochrony środowiska;
- 11) prowadzenia działalności wytwórczej, handlowej i rolniczej, z wyjątkiem miejsc wyznaczonych w planie ochrony;
- 12) stosowania chemicznych i biologicznych środków ochrony roślin i nawozów;
- 13) zbioru dziko występujących roślin i grzybów oraz ich części, z wyjątkiem miejsc wyznaczonych przez regionalnego dyrektora ochrony środowiska;
- 14) połowu ryb i innych organizmów wodnych, z wyjątkiem miejsc wyznaczonych w planie ochrony lub zadaniach ochronnych;
- 15) ruchu pieszego, rowerowego, narciarskiego i jazdy konnej wierzchem, z wyjątkiem szlaków i tras narciarskich wyznaczonych przez regionalnego dyrektora ochrony środowiska;
- 16) wprowadzania psów na obszary objęte ochroną ścisłą i czynną, z wyjątkiem miejsc wyznaczonych w planie ochrony, psów pasterskich wprowadzanych na obszary objęte ochroną czynną, na których plan ochrony albo zadania ochronne dopuszczają wypas oraz psów asystujących w rozumieniu art. 2 pkt 11 ustawy z dnia 27 sierpnia 1997 r. o rehabilitacji zawodowej i społecznej oraz zatrudnianiu osób niepełnosprawnych (Dz. U. z 2011 r. Nr 127, poz. 721, z późn. zm.);
- 17) wspinaczki, eksploracji jaskiń lub zbiorników wodnych, z wyjątkiem miejsc wyznaczonych przez regionalnego dyrektora ochrony środowiska;
- 18) ruchu pojazdów poza drogami publicznymi wskazanymi przez regionalnego dyrektora ochrony środowiska;
- 19) umieszczania tablic, napisów, ogłoszeń reklamowych i innych znaków niezwiązanych z ochroną przyrody, udostępnianiem rezerwatu przyrody, edukacją ekologiczną, z wyjątkiem znaków drogowych i innych znaków związanych z ochroną bezpieczeństwa i porządku powszechnego;
- 20) zakłócania ciszy;
- 21) używania łodzi motorowych i innego sprzętu motorowego, uprawiania sportów wodnych i motorowych, pływania i żeglowania, z wyjątkiem akwenów lub szlaków wyznaczonych przez regionalnego dyrektora ochrony środowiska;
- 22) wykonywania prac ziemnych trwale zniekształcających rzeźbę terenu;
- 23) biwakowania, z wyjątkiem miejsc wyznaczonych przez regionalnego dyrektora ochrony środowiska;

- 24) prowadzenia badań naukowych - bez zgody regionalnego dyrektora ochrony środowiska;
- 25) wprowadzania gatunków roślin, zwierząt lub grzybów, bez zgody ministra właściwego do spraw środowiska;
- 26) wprowadzania organizmów genetycznie zmodyfikowanych;
- 27) organizacji imprez rekreacyjno-sportowych - bez zgody regionalnego dyrektora ochrony środowiska.

Zasięg oddziaływania etapu realizacji ustaleń projektu Zmiany Studium, na którym następują największe uciążliwości dla środowiska, będzie ograniczony do nieruchomości Inwestora, a więc nie będzie występować oddziaływanie na chronioną roślinność rezerwatu Woronikówka.

Należy podkreślić, że projekt Zmiany Studium nie narusza terenu rezerwatu przyrody. Realizacja ustaleń projektu Zmiany Studium nie będzie miała wpływu na cele i przedmiot ochrony rezerwatu przyrody Woronikówka.

6.5. Identyfikacja, analiza i ocena oddziaływań generowanych ustaleniami projektu Zmiany Studium na ochronę przyrody i cele utworzenia Ciśniańsko – Wetlińskiego Parku Krajobrazowego, w tym wnioskowanie czy ustalenia projektu Zmiany Studium nie łamią zakazów obowiązujących w granicach tego Obszaru

Zgodnie § 3 Uchwały Sejmiku Województwa Podkarpackiego Nr XLVIII/991/14 z dnia 23 czerwca 2014 r. z późn.zm. na terenie Ciśniańsko – Wetlińskiego Parku Krajobrazowego zakazuje się:

1) realizacji przedsięwzięć mogących znacząco oddziaływać na środowisko w rozumieniu przepisów ustawy z dnia 3 października 2008 r. *o udostępnianiu informacji o środowisku i jego ochronie, udziale społeczeństwa w ochronie środowiska oraz o ocenach oddziaływania na środowisko*, z wyłączeniem przedsięwzięć, o których mowa w art.17 ust 3 ustawy *o ochronie przyrody*; - w projekcie Zmiany Studium wprowadzono zakaz realizacji przedsięwzięć mogących zawsze znacząco oddziaływać na środowisko lub mogących potencjalnie oddziaływać na środowisko, za wyjątkiem przedsięwzięć, dla których ocena oddziaływania na środowisko wykáže dotrzymanie standardów jakości środowiska, za wyjątkiem lokalizacji inwestycji celu publicznego z zakresu łączności publicznej;

2) umyślnego zabijania dziko występujących zwierząt, niszczenia ich nor, legowisk, innych schronień i miejsc rozrodu oraz tarlisk i złożonej ikry, z wyjątkiem amatorskiego połowu ryb oraz wykonywania czynności w ramach racjonalnej gospodarki rolnej, leśnej, rybackiej i łowieckiej - zakaz nie będzie łamany;

3) likwidowania i niszczenia zadrzewień śródpolnych, przydrożnych i nadwodnych, jeżeli nie wynikają z potrzeby ochrony przeciwpowodziowej lub zapewnienia bezpieczeństwa ruchu drogowego lub wodnego lub budowy, odbudowy, utrzymania, remontów lub naprawy urządzeń wodnych - zakaz nie będzie łamany;

4) pozyskiwania dla celów gospodarczych skał, w tym torfu oraz skamieniałości, w tym kopalnych szczątków roślin i zwierząt, a także minerałów - zakaz nie będzie łamany

5) wykonywania prac ziemnych trwale zniekształcających rzeźbę terenu, z wyjątkiem prac związanych z zabezpieczeniem przeciwpowodziowym lub przeciwsuwiskowym lub budową, odbudową, utrzymaniem, remontem lub naprawą urządzeń wodnych - zakaz nie będzie łamany.

6) dokonywania zmian stosunków wodnych, jeżeli zmiany te nie służą ochronie przyrody lub racjonalnej gospodarce rolnej, leśnej, wodnej lub rybackiej - zakaz nie będzie łamany

7) likwidowania, zasypywania i przekształcania zbiorników wodnych oraz starorzeczy - zakaz nie będzie łamany

8) wylewania gnojowicy, z wyjątkiem nawożenia własnych gruntów rolnych - zakaz nie będzie łamany

9) prowadzenia chowu i hodowli zwierząt metodą bezściółkową - zakaz nie będzie łamany

10) utrzymywania otwartych rowów ściekowych i zbiorników ściekowych - zakaz nie będzie łamany

11) organizowania rajdów motorowych i samochodowych - zakaz nie będzie łamany

12) budowania nowych obiektów budowlanych w pasie szerokości 100 m od:

a) linii brzegów rzeki Osława, jezior i innych naturalnych zbiorników wodnych,

b) zasięgu lustra wody w sztucznych zbiornikach wodnych usytuowanych na wodach płynących przy normalnym poziomie piętrzenia określonym w pozwoleniu wodnoprawnym, o którym mowa w ustawie *Prawo wodne* - zakaz nie będzie łamany

- z wyjątkiem obiektów służących turystyce wodnej, gospodarce wodnej lub rybackiej.

Według planu ochrony parku krajobrazowego do celów ochrony należy:

- zachowanie dziedzictwa geologicznego – projekt Zmiany Studium nie obejmuje obszarów chronionych stosownie do ustawy o Prawo geologiczne i górnicze;
- zapewnienie właściwej ochrony istniejącym rezerwatom przyrody – projekt Zmiany Studium nie obejmuje terenów rezerwatów przyrody;
- objęcie różnymi formami ochrony szczególnie interesujących, ważnych pod względem naukowym i dydaktycznym formacji geologicznych – na obszarze objętym projektem Zmiany Studium nie ww. obiekty, które należałyby objąć ochroną;
- zachowanie naturalnych zbiorników wodnych – na terenach objętych projektem Zmiany Studium nie ma naturalnych zbiorników wodnych;
- zachowanie ciągów rzecznych, przełomów – projekt Zmiany Studium nie przerywa ciągów rzecznych oraz przełomów;
- utrzymanie najwyższych norm jakości powietrza – projekt Zmiany Studium nie wprowadza takich form zagospodarowania terenu, aby doszło do zmiany obecnej jakości powietrza.

Do celów ochrony ekosystemów leśnych należy:

- zachowanie i ochrona procesów ekologicznych – procesy ekologiczne zostaną zachowane;
- zachowanie naturalnych biocenoz i zoocenoz wraz z siedliskami – naturalne biocenozy i zoocenozy wraz z siedliskiem zostaną zachowane;
- ochrona zachowawcza gatunków ginących, rzadkich i osobliwych oraz ich siedlisk – w granicach opracowania nie stwierdzono gatunków ginących, rzadkich i osobliwych oraz ich siedlisk;
- zachowanie mozaikowości środowiska leśnego – projekt Zmiany Studium nie obejmuje terenów leśnych, w otoczeniu znajdują się kompleksy leśne, z przewagą jodły, pozbawione naturalnych przestrzeni otwartych i punktów widokowych;
- utrzymanie korytarzy ekologicznych – teren objęty projektem Zmiany Studium znajduje się w obrębie korytarza ekologicznego wyznaczonego w opracowaniu „Projekt korytarzy ekologicznych łączących Europejską Sieć Natura 2000 w Polsce”(Jędrzejewski i in. 2005, aktualizacja 2012 r.). Realizacja ustaleń projektu Zmiany Studium nie spowoduje powstawania istotnych barier dla tras migracji zwierząt, nie spowoduje przerwania ciągłości korytarza ekologicznego. Obszar objęty opracowaniem nie stanowi korytarza migracyjnego dla gatunków dużych ssaków;

- zachowanie strefy ekotonowej – projekt Zmiany Studium nie wprowadza takich form zagospodarowania przestrzennego;
- zapewnienie trwałego użytkowania lasów i rozwijanie wszechstronnej ich użyteczności – projekt Zmiany Studium nie obejmuje terenów leśnych;
- zachowanie leśnych zasobów genetycznych, walorów krajobrazowych, cennych fragmentów przyrody – projekt Zmiany Studium nie obejmuje terenów leśnych;
- ochrona przed uszkodzeniami abiotycznymi i biotycznymi, które mają duży wpływ na stan sanitarny lasów – nie jest zależne od ustaleń projektu Zmiany Studium .

Do celów ochrony ekosystemów nieleśnych należy:

- zachowanie strefy ekotonowej – projekt Zmiany Studium nie wprowadza takiego kierunku;
- ochrona przed synantropizacją zbiorowisk naturalnych – zbiorowisk naturalnych ekosystemu nieleśnego nie stwierdzono;
- podniesienie chłonności gatunkowej zniszczonych i zubożałych antropogenicznie siedlisk – projekt Zmiany Studium nie wprowadza takiego ustalenia
- zachowanie i restytucja roślinności higrofilnej – na terenach objętych projektem Zmiany Studium nie stwierdzono takiej roślinności,
- ograniczanie zasięgu zbiorowisk ruderalnych – na terenach objętych projektem Zmiany Studium nie stwierdzono takiej roślinności;
- ochrona zachowawcza gatunków ginących, rzadkich i osobliwych oraz ich siedlisk – na terenach objętych projektem Zmiany Studium nie stwierdzono gatunków ginących, rzadkich i osobliwych oraz ich siedlisk;
- ochrona przed nadmiernym, niekontrolowanym zalesianiem – projekt Zmiany Studium nie przeznaczają nowych terenów pod zalesienia;
- zachowanie mozaikowości środowiska nieleśnego – projekt Zmiany Studium określa jedno przeznaczenie terenu – **teren zabudowy letniskowej lub rekreacji indywidualnej lub usług turystyki** oznaczony w części graficznej Studium symbolem **1ML-UT** z podstawowym przeznaczeniem pod zabudowę letniskową lub zabudowę rekreacji indywidualnej lub usługi turystyki oraz usługi dla obsługi ruchu turystycznego, wskazuje się przeznaczenie uzupełniające - usługi handlu detalicznego lub usługi gastronomii lub usługi sportu.

Do celów ochrony ekosystemów wodnych należy

- utrzymanie stałych i odpowiednich stosunków hydrologicznych – nie przewiduje się zaburzeń stosunków hydrologicznych,
- utrzymanie w stanie naturalnym terenów źródłiskowych – projekt Zmiany Studium nie obejmuje terenów źródłiskowych,
- utrzymanie w stanie naturalnym lub zbliżonym do stanu naturalnego koryt potoków wraz z przełomami, zbiorowiskami łągowymi i mokradłami – projekt Zmiany Studium nie przewiduje zmian ww. zakresie.
- ochrona zasobów wodnych wód płynących i stojących przed zanieczyszczeniem – zachowuje się zapisy obowiązującego Studium
- ochrona zachowawcza gatunków ginących, rzadkich i osobliwych oraz ich siedlisk – w obrębie terenów objętych projektem Zmiany Studium nie stwierdzono gatunków ginących, rzadkich i osobliwych oraz ich siedlisk.

Celem ochrony gatunków roślin i zwierząt chronionych oraz ich siedlisk jest:

- zabezpieczenie dziko występujących roślin i zwierząt oraz ich siedlisk, w szczególności gatunków rzadko występujących, endemicznych, podatnych na zagrożenia i zagrożonych wyginięciem – na terenach objętych projektem Zmiany Studium nie stwierdzono gatunków rzadko występujących, endemicznych, podatnych na zagrożenia i zagrożonych wyginięciem;
- zachowanie różnorodności gatunkowej i genetycznej – projekt Zmiany Studium nie wprowadza takiego zagospodarowania, aby nie była zachowana różnorodność gatunkowa i genetyczna;
- zapewnienie ciągłości istnienia gatunków roślin i zwierząt wraz z siedliskami poprzez utrzymywanie lub przywracanie ich do właściwego stanu – na obszarze objętym projektem Zmiany Studium nie stwierdzono siedlisk- zarówno w sensie łągowym jak i żerowiskowym;
- zachowanie żerowisk – w obrębie terenów objętych projektem Zmiany Studium nie stwierdzono żerowisk zwierząt;
- zachowanie ostoje i ciągów migracji – realizacja ustaleń projektu Zmiany Studium nie spowoduje powstawania istotnych barier dla tras migracji zwierząt, nie spowoduje przerwania ciągłości korytarza ekologicznego.

Celem ochrony krajobrazów jest:

- zachowanie wartości ekologicznych, estetycznych i kulturowych terenu oraz związanych z nim elementów przyrodniczych, ukształtowanych przez siły przyrody lub w wyniku działalności człowieka, utrwalenie ich najwyższych wartości – projekt Zmiany Studium wprowadza zasady ochrony środowiska i jego zasobów oraz ochrony przyrody;
- zapobieganie dewastacji i degradacji krajobrazu – z uwagi na mały zakres objęty projektem Zmiany Studium (0,88 ha) przeznaczenie terenu pod usługi turystyki nie przyczyni się do znacznego dodatkowego przekształcenia istniejącego krajobrazu;
- zachowanie ciągów i punktów widokowych w celu ich udostępniania turystom – projekt Zmiany Studium nie przewiduje takiego zagospodarowania.

Celem ochrony walorów kulturowych jest:

- zachowanie i należyte ich utrzymanie – nie dotyczy;
- celowe wykorzystanie i udostępnianie dla celów naukowych, dydaktycznych i wychowawczych, tak aby służyły nauce oraz popularyzacji wiedzy i sztuki, stanowiły trwałe elementy rozwoju kultury i były czynnym składnikiem życia współczesnego społeczeństwa – nie dotyczy projektu Zmiany Studium ;
- wskazanie nie zinwentaryzowanych cenniejszych obiektów i zespołów obiektów oraz wpisanie ich do rejestru i wykazu zabytków, a szczególnie istniejących cmentarzy czynnych i nieczynnych oraz mogił, w celu pełniejszej ich ochrony poprzez zachowanie istniejących wartości oraz minimalizowanie istniejących i eliminowanie potencjalnych zagrożeń – na terenach objętych projektem Zmiany Studium nie znajdują się tego rodzaju obiekty;
- wskazanie krajobrazów kulturowych i obiektów etnograficznych predysponowanych do objęcia różnymi formami ochrony prawnej np. rezerwaty i parki kulturowe – na terenach objętych projektem Zmiany Studium nie znajdują się tego rodzaju obiekty;
- zachowanie regionalnego stylu architektury – nie dotyczy;
- kultywowanie i przywracanie tradycyjnej kultury ludowej – nie jest przedmiotem zagospodarowania przestrzennego.

Według planu ochrony, ochrona walorów krajobrazowych Parku polega na:

- utrzymaniu krajobrazu niezamieszkałych wsi w obecnym stanie (niewprowadzanie nowej zabudowy w Łopience – gmina Cisna, Balnicy i Zubeńsku – gmina Komańcza, Tyskowej i Radziejowej – gmina Solina, w Kamionkach i Sukowatem – gmina Zagórz) – projekt Zmiany Studium nie obejmuje swoim zasięgiem terenów niezamieszkałych wsi;
- ochronie przed zabudową i zalesianiem terenów o najwyższych walorach krajobrazowych, punktów widokowych oraz korytarzy ekologicznych – realizacja projektu Zmiany Studium, nie spowoduje przerwania ciągłości korytarza ekologicznego;
- określeniu na etapie opracowania miejscowych planów zagospodarowania przestrzennego dla terenów obejmujących lub sąsiadujących z terenami lub obiektami prawnie chronionymi, sposobu zagospodarowania ich bezpośredniego sąsiedztwa tak, aby nie pomniejszyć ich walorów i ekspozycji widokowej – tereny objęte projektem Zmiany Studium nie sąsiadują bezpośrednio z rezerwatami przyrody, użytkami ekologicznymi;
- dostosowaniu architektury budynków do otaczającego krajobrazu z zastosowaniem detali architektonicznych charakterystycznych dla regionu – nie jest zależne od projektu Zmiany Studium;
- ograniczeniu zasięgu budownictwa rozproszonego – nie dotyczy;
- realizowaniu nowej zabudowy tylko w miejscach do tego przeznaczonych – projekt Zmiany Studium ustala zagospodarowanie pod zabudowę związaną z szeroko rozumianymi usługami turystycznymi;
- preferowaniu zabudowy nawiązującej do regionalnego stylu i krajobrazu – projekt Zmiany Studium nie uwzględnia prowadzenia tego typu zabudowy;
- prowadzeniu remontów obiektów w kierunku wpisywania ich w krajobraz i uzyskania form architektonicznych nawiązujących do regionalnych i tradycyjnych cech terenu – projekt Zmiany Studium nie uwzględnia prowadzenia tego typu prac;
- w miarę możliwości przebudowywaniu i likwidowaniu napowietrznych i naziemnych rozwiązań infrastruktury technicznej, nowe podłączenia linii niskiego napięcia realizować jako kablowane – projekt Zmiany Studium uwzględnia wyposażenie obszaru w niezbędną sieć i urządzenia infrastruktury technicznej;
- utrzymaniu regionalno-historycznej skali i struktury jednostek osadniczych (łańcuchowe układy wsi) – nie dotyczy;
- dbaniu o estetykę wokół zagród – nie dotyczy;
- przeciwdziałaniu negatywnym zmianom i przeobrażeniom krajobrazu w celu ich zatrzymania i zneutralizowania – projekt Zmiany Studium wprowadza zasady zagospodarowania wynikające z potrzeby ochrony środowiska, przyrody i krajobrazu;
- utrzymaniu pieszych szlaków turystycznych – projekt Zmiany Studium wprowadza zasady ochrony środowiska i jego zasobów oraz ochrony przyrody.

Według planu ochrony Ciśniańsko-Wetlińskiego Parku Krajobrazowego do planów zagospodarowania przestrzennego gmin wprowadzić zapisy dotyczące:

- istniejących formy ochrony przyrody: rezerwatów przyrody, pomników przyrody, użytków ekologicznych, zespołów przyrodniczo-krajobrazowych, stanowisk dokumentacyjnych przyrody nieożywionej, lasów uznanych za ostoje zwierząt, ze wskazaniem zakazów, jakie obowiązują na tych obszarach – na terenie objętym projektem Zmiany Studium nie występują ww. formy ochrony przyrody;
- projektowanych form ochrony przyrody – w obrębie terenów objętych projektem Zmiany Studium nie ma projektowanych form ochrony przyrody. Należy zaznaczyć, że teren

objęty projektem Zmiany Studium znajduje się w obrębie obszarów Natura 2000 Bieszczady PLC 180001 (ostoja ptasia i siedliskowa);

- istniejących formy ochrony konserwatorskiej ze wskazaniem zakazów jakie obowiązują na terenach tych obiektów – w obrębie terenów objętych projektem Zmiany Studium nie ma tego rodzaju form ochrony;
- projektowanych form ochrony konserwatorskiej – w obrębie terenów objętych projektem Zmiany Studium nie ma projektowanych form ochrony konserwatorskiej;
- obszarów ochrony wód podziemnych i powierzchniowych oraz zakazów jakie obowiązują w ich granicach – na terenach objętych projektem Zmiany Studium nie obowiązują zakazy wynikające z funkcjonowania zbiorników wód powierzchniowych oraz wód podziemnych.

Na terenie gminy Baligród mieszkańcy zaopatrywani są w wodę z wodociągów zbiorczych lub poprzez małe lokalne ujęcia lub z własnych studni indywidualnych, natomiast gospodarka odpadami, będzie odbywać się zgodna z zasadami przyjętymi na terenie gminy Baligród.

Ustalenia projektu Zmiany Studium uwzględniają ograniczenia wynikające z planu ochrony Ciśniańsko-Wetlińskiego Parku Krajobrazowego.

Według planu ochrony w miejscowych planach zagospodarowania przestrzennego należy wprowadzić zakazy:

- lokalizowania nowych obiektów zaliczanych do przedsięwzięć mogących znacząco oddziaływać na środowisko w rozumieniu przepisów o ochronie środowiska – zakaz ten został uwzględniony w projekcie Zmiany Studium;
- lokalizacji budownictwa letniskowego poza miejscami wyznaczonymi w miejscowym planie zagospodarowania przestrzennego – projekt Zmiany Studium wyznacza teren zabudowy letniskowej lub rekreacji indywidualnej lub usług turystyki oznaczony w części graficznej Zmiany Studium symbolem 1ML-UT (o powierzchni 0,88 ha) z podstawowym przeznaczeniem pod zabudowę letniskową lub zabudowę rekreacji indywidualnej lub usług turystyki oraz usługi dla obsługi ruchu turystycznego.
- lokalizacji ośrodków chowu, hodowli – posługujących się metodą bezściółkową – projekt Zmiany Studium nie określa lokalizacji ośrodków chowu, hodowli;
- organizowania rajdów motorowych i samochodowych oraz pokazów lotów akrobacyjnych – nie dotyczy;
- umieszczania tablic reklamowych poza obszarami zabudowanymi — projekt Zmiany Studium nie określa umieszczania tablic reklamowych;
- umyślnego zabijania dziko żyjących zwierząt, nor, legowisk zwierzęcych, tarlisk i złożonej ikry, gniazd oraz wybierania jaj – nie jest zależne od ustaleń projektu Zmiany Studium;
- wypalania roślinności i pozostałości roślin, wydobywania skał, minerałów, torfu oraz gleby – w obszarze objętym projektem Zmiany Studium będzie się prowadzić wydobywania kruszywa;
- wykonywania prac ziemnych trwale zniekształcającej rzeźbę terenu, z wyjątkiem obiektów wraz z zabezpieczeniem przeciwpowodziowym – w projekcie Zmiany Studium zostały określone ustalenia dotyczące obszarów oraz zasad ochrony środowiska i jego zasobów, ochrony przyrody.

W zakresie gospodarki wodno-ściekowej do planów zagospodarowania przestrzennego gmin wprowadzić:

- zakaz utrzymywania otwartych rowów i zbiorników ściekowych – w projekcie Zmiany Studium zostały określone ustalenia dotyczące obszarów oraz zasad ochrony środowiska i jego zasobów, ochrony przyrody;
- zakaz wylewania gnojowicy, z wyjątkiem własnych gruntów rolnych – projekt Zmiany Studium nie dotyczy wyznaczania terenów rolniczych, a tylko dla takich terenów jest zasadne wprowadzenie tego zakazu.

W zakresie kształtowania bilansu wodnego do planów zagospodarowania przestrzennego gmin wprowadzić:

- zakaz dokonywania zmian stosunków wodnych, służących innym celom niż ochrona przyrody i zrównoważony rozwój – na terenie objętym projektem Zmiany Studium nie określa takich przedsięwzięć;
- zakaz likwidowania małych zbiorników wodnych i starorzeczy oraz obszarów wodno – błotnych – projekt Zmiany Studium nie obejmuje tego typu terenów.
- W planach zagospodarowania przestrzennego wprowadzić zakaz likwidowania zadrzewień, drzewostanów oraz roślinności leśnej w pasie szerokości 25 m od brzegów rzek i potoków - projekt Zmiany Studium zachowuje zasady dotyczące obszarów oraz zasad ochrony środowiska i jego zasobów, ochrony przyrody; jedną z nich jest uwzględnienie przy zagospodarowaniu obszaru wymagań związanych z położeniem na obszarze Ciśniańsko-Wetlińskiego Parku Krajobrazowego i obszarze Natura 2000 Bieszczady PLC180001

W celu zapewnienia prowadzenia racjonalnej gospodarki rolnej, leśnej i rybackiej proponuje się w planie zagospodarowania przestrzennego gmin wprowadzić:

- zakaz lokalizowania wielkoobszarowych intensywnych upraw przemysłowych o powierzchni powyżej 100 ha – projekt Zmiany Studium nie przewiduje realizacji tego typu przedsięwzięć;
- zakaz zalesiania łąk i pastwisk położonych w granicach niezamieszkałych miejscowości – projekt Zmiany Studium nie dotyczy zalesień;
- zakaz lokalizowania stawów rybnych do hodowli ryb karpowatych o produkcji powyżej 4t/ha powierzchni użytkowej stawu oraz stawów rybnych do hodowli ryb pstrągowatych o produkcji powyżej 1 tony i poborze wody powyżej 1 l/s – projekt Zmiany Studium nie dotyczy tego typu przedsięwzięć.

Jako tereny zdegradowane proponuje się wskazać grunty zajęte przez dzikie wysypiska śmieci oraz obszary poeksploatacyjne surowców mineralnych – w obrębie obszarów objętych projektem Zmiany Studium nie występują takie tereny.

W zakresie zagospodarowania terenów zieleni i zadrzewień proponuje się w planach zagospodarowania przestrzennego gmin wprowadzić:

- zakaz likwidacji enklaw zieleni w strefie III – w projekcie Zmiany Studium nie przewiduje się likwidacji tego rodzaju zieleni;
- zakaz likwidacji starodrzewia, zieleni wysokiej znajdującej się na cmentarzach, miejscach po nieistniejących obiektach kultu religijnego, parków podworskich – projekt Zmiany Studium nie obejmuje tego rodzaju terenów;
- zakaz likwidacji zbiorowisk łągowych – projekt Zmiany Studium nie przewiduje likwidacji zbiorowisk łągowych;

- zakaz zabudowy korytarzy ekologicznych wzdłuż rzek i potoków – projekt Zmiany Studium wprowadza ustalenia dotyczące obszarów oraz zasad ochrony środowiska i jego zasobów, ochrony przyrody; jedną z nich jest uwzględnienie przy zagospodarowaniu obszaru wymagań związanych z położeniem na obszarze Ciśniańsko-Wetlińskiego Parku Krajobrazowego;
- zakaz trwałego zajmowania terenów biologicznie czynnych przez obiekty budowlane w granicach działek przeznaczonych na cele mieszkaniowe i usługi związane z turystyką i rekreacją powyżej 25 % powierzchni tych działek – w projekcie Zmiany Studium wprowadzono zapis dotyczący udziału terenów biologicznie, który nie powinien być mniejszy niż 50% powierzchni działki budowlanej;
- zakaz trwałego zajmowania terenów biologicznie czynnych (w tym zieleni średniej i wysokiej) przez obiekty budowlane w granicach działek przeznaczonych pod pozostałe usługi i małą przedsiębiorczość powyżej 65 % powierzchni tych działek – w projekcie Zmiany Studium wyznaczono teren zabudowy usługowej – projekt Zmiany Studium nie wprowadza takiego ustalenia.

W zakresie wskazań gruntów do zalesień, z uwagi na dużą lesistość Parku oraz zakładane cele ochronne – utrzymanie walorów krajobrazowych, proponuje się wprowadzić do planów zagospodarowania przestrzennego zakaz dalszych zalesień – projektu Zmiany Studium nie wprowadza zalesień.

Analizując możliwości zmiany sposobu zagospodarowania terenów objętych projektem Zmiany Studium brano pod uwagę:

- lokalizację terenu objętego projektem Zmiany Studium,
- wypis i wyrys z rejestru gruntów,
- obecne zagospodarowanie i użytkowanie terenu,
- zapisy rozporządzenia o Ciśniańsko – Wetlińskim Parku Krajobrazowym,
- zapisy planu ochrony Ciśniańsko – Wetlińskiego Parku Krajobrazowego.

Projekt Zmiany Studium obejmuje obszar obejmujący jedną działkę ewidencyjną o powierzchni 0,88 ha. Według ewidencji gruntów są to grunty rolne IV i VI klasy bonitacyjnej oraz tereny zabudowane. Teren jest niezainwestowany, użytkowany jest rolniczo, z faktycznym przeznaczeniem pod tereny zielone. Na analizowanym terenie z uwagi na bezpośrednie sąsiedztwo potoku, uwidacznia się spontaniczne przekształcanie roli w łąkę i spontaniczny rozwój roślinności ruderalnej. Zachowały się również skupiska drzew i zakrzaczeń

Rozwiązania funkcjonalno–przestrzenne określone w projekcie Zmiany Studium zapewniają prawidłowe funkcjonowanie środowiska oraz ochronę przyrody, uwzględniając ograniczenia wynikające z planu ochrony Ciśniańsko-Wetlińskiego Parku Krajobrazowego.

6.6. Identyfikacja, analiza i ocena oddziaływań generowanych ustaleniami projektu Zmiany Studium na korytarz ekologiczny Rzeki San oraz korytarz migracji dużych ssaków ujęty w opracowaniu pt.: Projekt korytarzy ekologicznych łączących Europejską Sieć Natura 2000 w Polsce” (Jędrzejewski i in. 2005)

W dokumencie „Projekt korytarzy ekologicznych łączących europejską sieć Natura 2000 w Polsce”(Jędrzejewski i in. 2005, aktualizacja 2012 r.) zostały wyznaczone lądowe (leśne) korytarze ekologiczne migracji dużych ssaków lądowych. W opracowaniu wyznaczone zostały korytarze migracji dużych zwierząt leśnych na terenie Polski w oparciu o wieloletnie analizy migracji wilków i rysi (jako gatunków wskaźnikowych) oraz w oparciu o analizy stopnia

którego wykonano niniejszą prognozę oddziaływania na środowisko jest ustawa z dnia 3 października 2008 r. *o udostępnianiu informacji o środowisku i jego ochronie, udziale społeczeństwa w ochronie środowiska oraz o ocenach oddziaływania na środowisko*. Kolejnym istotnym dokumentem z punktu widzenia ochrony środowiska na szczeblu międzynarodowym jest Konwencja o Różnorodności Biologicznej sporządzona w Rio de Janeiro z dnia 5 czerwca 1992 roku, która w Artykule 14 wprowadza odpowiednie procedury wymagające wykonania oceny oddziaływania na środowisko projektów, które mogą mieć znaczenie dla różnorodności biologicznej. Projekt Zmiany Studium powinien spełniać wymogi zawarte w dokumencie Polityka Ekologiczna Państwa w latach 2009-2012 z perspektywą do roku 2016 tj. kształtować ład przestrzenny pozwalając na racjonalną gospodarkę. Przez ład przestrzenny należy rozumieć sposób ukształtowania przestrzeni, który tworzy harmonijną całość. Należy również pamiętać o zasadzie zrównoważonego rozwoju, o której mówi Konstytucja RP w art. 5 – „Rzeczpospolita Polska (...) zapewnia ochronę środowiska, kierując się zasadą zrównoważonego rozwoju”.

Założenia zrównoważonego rozwoju zostały uwzględnione w projekcie Zmiany Studium m.in. poprzez utrzymanie i wprowadzenie nowych obszarów biologicznie czynnych, nie blokujących jednocześnie rozwoju inwestycji na przeznaczonych terenach. Intensyfikacja zabudowy na obszarze już przekształconym może lokalnie prowadzić do zubożenia układu przyrodniczego okolicy, jednak w szerszej skali będzie minimalizować rozwój inwestycji na tereny, dla których podstawową funkcją powinna być funkcja przyrodnicza.

Najważniejszymi ustaleniami w zakresie ochrony środowiska na szczeblu państw członkowskich są następujące akty prawne o charakterze wspólnotowym:

- 1 Konwencja o obszarach wodno-błotnych mających znaczenie międzynarodowe, zwłaszcza jako środowisko życiowe ptactwa wodnego - Konwencja Ramsarska z dnia 2 lutego 1971 r., (Dz. U. z 1978, Nr 7, poz. 24 i 25);
- 2 Konwencja o ochronie gatunkowej dzikiej flory i fauny europejskiej oraz ich siedlisk, Berno z dnia 10 września 1979 r. (Dz. U. z 1996 r., Nr 58, poz. 263);
- 3 w/w Konwencji o różnorodności biologicznej przyjęta w Nairobi dnia 22 maja 1992 r. podpisana w Rio de Janeiro w dniu 5 czerwca 1992 r. (Dz. U. z 1995 r. Nr 118, poz. 565),
- 4 Konwencja o ochronie migrujących gatunków dzikich zwierząt - Konwencja Bońska z dnia 23 czerwca 1979 r., (Dz. U. z 2003 r. Nr 2, poz. 17);
- 5 Konwencja o ochronie europejskiej dzikiej przyrody i siedlisk naturalnych - Konwencja Berneńska z dnia 19 września 1979 r. (Dz. U. z 1996 r., Nr 58, poz. 263);
- 6 Europejska Konwencja Krajobrazowa, sporządzona we Florencji dnia 20 października 2000 r. (Dz. U. z 2006 r. Nr 14, poz. 98);
- 7 dyrektywę Rady 79/40/EWG z dnia 2 kwietnia 1979 r. w sprawie ochrony dzikich ptaków ze zmianami;
- 8 dyrektywę Rady 92/43/EWG z dnia 21 maja 1992 r. w sprawie ochrony siedlisk przyrodniczych oraz dzikiej fauny i flory.

Wyżej wymienione dyrektywy są podstawą prawną utworzenia Europejskiej Sieci Ekologicznej NATURA 2000, której głównym celem jest zachowanie zagrożonych wyginięciem siedlisk przyrodniczych oraz gatunków roślin i zwierząt w skali Europy. Oprócz ww. aktów prawnych na uwagę zasługują także:

- dyrektywa Parlamentu Europejskiego i Rady nr 2001/42/WE z dnia 27 czerwca 2001 r. *w sprawie oceny wpływu niektórych planów i programów na środowisko*,
- dyrektywa Rady nr 85/337/EWG z dnia 27 czerwca 1985 r. w sprawie oceny skutków wywieranych przez niektóre przedsięwzięcia publiczne i prywatne na środowisko naturalne.

Celem Dyrektywy nr 2001/42/WE jest m.in. „zapewnienie wysokiego poziomu ochrony środowiska i przyczynienie się do uwzględniania aspektów środowiskowych w przygotowaniu i przyjmowaniu planów i programów w celu wspierania stałego rozwoju, poprzez zapewnienie, że zgodnie z niniejszą dyrektywą dokonywana jest ocena wpływu na środowisko niektórych planów i programów, które potencjalnie mogą powodować znaczący wpływ na środowisko.” Natomiast dyrektywa nr 85/337/EWG dotyczy oceny wpływu wywieranego przez niektóre przedsięwzięcia publiczne i prywatne na środowisko.

Należy zaznaczyć, że zapisy dyrektyw, konwencji mają swoje odzwierciedlenie w prawie krajowym. Dokumentem krajowym, przyjmującym za podstawę działań planistycznych ład przestrzenny i zrównoważony rozwój jest ustawa z dnia 27 marca 2003 r. *o planowaniu i zagospodarowaniu przestrzennym*. Artykuł 10 ustawy wymienia istotne czynniki wpływające na proces zrównoważonego rozwoju którymi są m.in.:

- 1 stan ładu przestrzennego i wymogów jego ochrony,
- 2 stan środowiska, w tym stan rolniczej i leśnej przestrzeni produkcyjnej, wielkość i jakość zasobów wodnych oraz wymogi ochrony środowiska, przyrody i krajobrazu kulturowego,
- 3 warunki i jakość życia mieszkańców,
- 4 zagrożenia bezpieczeństwa ludności i jej mienia,

Dokumenty strategiczne muszą być zgodne z obowiązującym prawem, w przeciwnym wypadku z mocy prawa są nieważne.

Cele ochrony środowiska znalazły swoje odzwierciedlenie w projekcie Zmiany Studium, przy czym zostały dostosowane do jego skali oraz specyfiki. Głównym celem projektu Zmiany Studium jest wprowadzenie ustaleń porządkujących zabudowę w ramach wyznaczonych terenów.

Projekt Zmiany Studium wprowadza ustalenia w zakresie zasad ochrony i kształtowania ładu przestrzennego, zasad ochrony środowiska, przyrody i krajobrazu, zabudowy oraz wskaźników zagospodarowania terenu, zasad modernizacji, rozbudowy i budowy systemów komunikacji, zasad modernizacji, rozbudowy i budowy systemów infrastruktury technicznej zgodne z aktualnym stanem prawnym.

Cele ochrony środowiska na szczeblu międzynarodowym i krajowym zostały uwzględnione w projekcie Zmiany Studium, dla którego sporządzona została niniejsza prognoza. W celu ochrony środowiska wprowadzono w projekcie Zmiany Studium następujące ustalenia:

- ⇒ realizacji przedsięwzięć mogących zawsze znacząco oddziaływać na środowisko lub mogących potencjalnie oddziaływać na środowisko, za wyjątkiem przedsięwzięć, dla których ocena oddziaływania na środowisko wykaże dotrzymanie standardów jakości środowiska, za wyjątkiem lokalizacji inwestycji celu publicznego z zakresu łączności publicznej;
- ⇒ wprowadzenie wskaźnika minimalnej powierzchni czynnej biologicznie - udział terenów biologicznie czynnych w wyznaczonych ustaleniami projektu Zmiany Studium terenie zabudowy letniskowej lub rekreacji indywidualnej lub usług turystyki –nie może być mniejszy niż 50% powierzchni działki budowlanej;
- ⇒ w zakresie odprowadzania ścieków bytowych, komunalnych i przemysłowych : odprowadzenie ścieków z obszaru objętego projektem Zmiany Studium do sieci kanalizacji sanitarnej przy zachowaniu minimalnej średnicy przewodu dn160; w przypadku braku możliwości wpięcia do sieci kanalizacji sanitarnej dopuszcza się zbiorniki bezodpływowe.
- ⇒ w zakresie odprowadzania wód opadowych lub roztopowych : odprowadzenie wód opadowych lub roztopowych do gruntu poprzez infiltrację powierzchniową, na własny

teren nieutwardzony, do dołów chłonnych, rowów lub do zbiorników retencyjnych, ogrodów deszczowych i innych rozwiązań z zakresu zielonej infrastruktury;

- ⇒ w zakresie zaopatrzenia w ciepło: zaopatrzenie z lokalnych źródeł ciepła na bazie rozwiązań pozwalających minimalizować „niską emisję” zanieczyszczeń do powietrza (np. poprzez preferowanie wysokosprawnych, zautomatyzowanych źródeł ciepła w indywidualnych systemach grzewczych), stosowanie urządzeń do pozyskiwania energii ze źródeł odnawialnych;
- ⇒ w zakresie gospodarki odpadami: gromadzenie odpadów komunalnych oraz związanych z prowadzoną działalnością usługową, w szczelnych pojemnikach i usuwanie zgodnie z zasadami przyjętymi na terenie gminy Baligród, zgodnie z obowiązującymi przepisami prawa.

8. Analiza i ocena przewidywanych znaczących oddziaływań na cele i przedmiot ochrony obszaru Natura 2000 oraz integralność obszarów Natura 2000, a także na środowisko, a w szczególności na: różnorodność biologiczną, ludzi, zwierzęta, rośliny, wodę, powietrze, powierzchnię ziemi, krajobraz, klimat, klimat akustyczny, zasoby naturalne, zabytki, dobra materialne oraz normy ochronę przed promieniowaniem elektromagnetycznym.

Analizę i ocenę przewidywanych oddziaływań na środowisko ustaleń projektu Zmiany Studium przeprowadzono identyfikując prawdopodobne skutki środowiskowe w zależności od:

- rodzaju oddziaływania: bezpośrednie, pośrednie, wtórne, skumulowane;
- trwałości ich występowania: krótkoterminowe, średnioterminowe, długoterminowe, stałe, chwilowe;
- zasięgu oddziaływania: lokalne - miejscowe, ponadlokalne.

Analizowano, w jaki sposób realizacja projektowanego zainwestowania wpłynie na bioróżnorodność, ludzi, zwierzęta, rośliny, chronione siedliska przyrodnicze, gatunki chronione, wody, powietrze, klimat, powierzchnię ziemi, zasoby naturalne, zabytki, dziedzictwo kulturowe oraz dobra materialne.

W ocenie oddziaływania na środowisko, skutki środowiskowe określono jako:

- **oddziaływanie pozytywne** – powodujące korzystne zmiany w środowisku, najczęściej wtórne, pojawiające się w dłuższym horyzoncie czasowym, prowadzące do poprawy wybranych elementów środowiska w wymiarze ponadlokalnym,
- **oddziaływanie neutralne** – brak wpływu tj. oddziaływanie niepowodujące odczuwalnych (mierzalnych) skutków w środowisku
- **oddziaływanie negatywne** – oddziaływanie zauważalne, powodujące odczuwalne skutki środowiskowe, lecz niepowodujące przekroczeń standardów, istotnych zmian ilościowych i jakościowych, możliwe do ograniczenia,
- **oddziaływanie znacząco negatywne** – oddziaływanie powodujące zasadniczą zmianę określonych parametrów jakości środowiska, zagrożenia dla liczebności i bioróżnorodności gatunków, bariery dla migracji, zagrożenia dla obszarów przyrodniczo cennych.

Poniższa analiza dotyczy oceny przewidywanych skutków oddziaływania na poszczególne elementy środowiska, mogących być rezultatem realizacji projektu Zmiany Studium .

Powierzchnia ziemi, gleby

Przekształcenia w morfologii terenu obejmować będą wykopy pod fundamenty budynków oraz prace inżynierskie polegające na wyrównaniu terenów i utworzeniu nasypów z gruntów antropogenicznych pod wprowadzenie szlaków komunikacyjnych. Zakres i charakter przekształceń znany będzie na etapie przygotowywania projektu budowlanego dotyczącego przewidzianej w projekcie Zmiany Studium inwestycji – czyli planowanej zabudowy lotniskowej lub rekreacji indywidualnej lub usług turystyki. Zaznacza się, że w projekt Zmiany Studium dopuszcza się niewysoką zabudowę, dostosowaną do istniejących w gminie obiektów, które nie będą wymagać głębokich wykopów. Charakter ukształtowania terenu zostanie zachowany.

Zwiększenie a terenów zabudowanych i utwardzonych w pewnym stopniu obniży zdolności retencyjne podłoża. Ze względu na zachowanie zdolności chłonnej terenów, w projekcie Zmiany Studium wprowadzono obowiązek zachowania części terenów w postaci powierzchni biologicznie czynnej.

Realizacja ewentualnych liniowych przedsięwzięć infrastrukturalnych spowoduje konieczność przemieszania mas gruntu. Praktycznie cały wykopany grunt zostanie wykorzystany na miejscu do zniwelowania wykopów.

Przewiduje się oddziaływania:

- bezpośrednie,
- krótkoterminowe (na etapie budowy),
- długoterminowe,
- średnioterminowe,
- trwałe,
- lokalne,
- negatywne (rozumiane jako zauważalne, niepowodujące znaczących zmian ilościowych i jakościowych),
- brak oddziaływań znacząco negatywnych.

Wody powierzchniowe i podziemne

Zabudowanie oraz utwardzenie części powierzchni terenów ograniczy infiltrację wód opadowych i roztopowych zmniejszając zasilanie wód gruntowych na terenach zainwestowanych. Powstałe na terenie opracowania ścieki będą odprowadzane do sieci kanalizacji, za pośrednictwem której trafią do gminnej oczyszczalni. Takie rozwiązanie nie spowoduje pogorszenia jakości występujących w gminie wód powierzchniowych i podziemnych.

Wprowadzenie zagospodarowania nie będzie ingerować w przepływający w sąsiedztwie opracowania ciek wodny. Jego przebieg pozostaje bez zmian, zachowana jest także ich obudowa biologiczna.

Ocenia się również, iż ustalenia projektu Zmiany Studium dotyczące zasad obsługi w zakresie unieszkodliwiania ścieków uwzględniają cele środowiskowe, określone w *Planie gospodarowania wodami na obszarze dorzecza Wisły* i zapewniają warunki realizacji projektu Zmiany Studium, którego funkcjonowanie nie spowoduje pogorszenia stanu wód i nie będzie kolidować z procesem osiągnięcia celów środowiskowych.

Przewiduje się oddziaływania:

- bezpośrednie (wytwarzanie ścieków),
- długoterminowe,
- negatywne (rozumiane jako zauważalne, niepowodujące istotnych zmian ilościowych i jakościowych),

- pozytywne (wykorzystanie kanalizacji i oczyszczanie ścieków w oczyszczalni ścieków).
- brak oddziaływań znacząco negatywnych.

Powietrze atmosferyczne, klimat

W zakresie wpływu na jakość powietrza atmosferycznego, realizacja ustaleń projektu Zmiany Studium nie spowoduje lokalizowania nowych źródeł emisji zanieczyszczeń. Działania inwestycyjne skupiać się będą na przebudowie, rozbudowie, nadbudowie lub budowie nowych obiektów budowlanych. W tym zakresie projekt Zmiany Studium przewiduje stosowanie rozwiązań mających na celu minimalizację uciążliwości spowodowanych prowadzeniem działalności przewidzianej w studium, w celu ochrony powietrza atmosferycznego, gleb, wód gruntowych oraz klimatu akustycznego.

Pośrednie oddziaływania, krótkoterminowe i odwracalne w skutkach na powietrze i klimat obszaru związane będzie z hałasem, zanieczyszczeniem siedlisk, powietrza podczas wykonywania prac budowlanych.

W wyniku realizacji projektu Zmiany Studium:

- w odniesieniu do powietrza atmosferycznego nie przewiduje się oddziaływań negatywnych,
- w odniesieniu do klimatu wystąpią oddziaływania neutralne tj. oddziaływania niepowodujące odczuwalnych (mierzalnych) skutków w środowisku.

Środowisko biotyczne (flora, fauna), bioróżnorodność

Na terenie pod planowaną zabudowę oraz na przyległych obszarach, na których nastąpi zmiana sposobu użytkowania szata roślinna może ulec zmianie ze względu na przekształcenia jakie zostaną dokonane w wszystkich etapach ich realizacji oraz zapewne odmiennego typu użytkowania w późniejszym okresie jego funkcjonowania. Wysiew specjalistycznych mieszanek traw oraz częste koszenie, wiąże się z ograniczeniem składu gatunkowego do nielicznych gatunków zarówno flory jak i fauny. Wpływ będzie też następował na pozostałe obszary wskazane w studium ze względu na prawdopodobne działanie w kierunku poprawy estetyki i walorów otoczenia planowanych inwestycji.

Utrzymane zostają połączenia ekologiczne funkcjonujące jako tereny leśne oraz przebiegające dolinami cieków korytarze ekologiczne. W projekcie Zmiany Studium zapewnia się warunki i ograniczenia wynikające z położenia obszaru projektu Zmiany Studium granicach Ciśniańsko-Wetlińskiego Parku Krajobrazowego oraz planu ochrony oraz warunki i ograniczenia wynikające z położenia terenu w granicach obszaru Natura 2000 Bieszczady PLC180001.

W odniesieniu do środowiska biotycznego przewiduje się:

- oddziaływania bezpośrednie, długoterminowe (uszczerplenie powierzchni biologicznie czynnej, zauważalne pogorszenie warunków bytowania gatunków fauny, ograniczenie ich przestrzeni życiowej, utrata miejsc siedliskowych flory i fauny),
- pośrednie wtórne, skumulowane (hałas, wzmożona penetracja terenu przez ludzi), miejscowe, lokalne, negatywne (rozumiane jako zauważalne, niepowodujące znaczących zmian ilościowych i jakościowych).

Krajobraz

Krajobraz rozumiany jest jako postrzegana przez ludzi przestrzeń zawierająca elementy przyrodnicze lub wytwory cywilizacji, ukształtowana w wyniku działania czynników naturalnych lub działalności człowieka.

W wyniku realizacji ustaleń projektu Zmiany Studium nastąpi przekształcenie krajobrazu i ulegnie on zmianom.

W celu zapewnienia ładu przestrzennego oraz zminimalizowania oddziaływania na krajobraz w projekcie Zmiany Studium określono zasady i warunki zagospodarowania i urządzania dla każdego z wyznaczonych terenów (zabudowy letniskowej lub rekreacji indywidualnej, lub usług turystyki).

Oddziaływania realizacji projektu Zmiany Studium w odniesieniu do krajobrazu będą miały charakter:

- bezpośredni,
- długoterminowy,
- trwały,

Brak oddziaływań znacząco negatywnych.

Dziedzictwo kulturowe, zabytki

W związku z lokalizacją projektowanych funkcji w sąsiedztwie zabudowy współczesnej nie wystąpią kolizje przestrzenne z obiektami zabytkowymi i strefami konserwatorskimi.

Analogicznie na terenach projektowanego zainwestowania nie występują zewidencjonowane stanowiska archeologiczne ani obiekty zabytkowe.

Ludzie, ochrona klimatu akustycznego i ochrona przed promieniowaniem elektromagnetycznym, dobra materialne

Ze względu na charakter projektowanego projektu Zmiany Studium przeznaczenia terenów polegającego na wyznaczeniu terenów zabudowy letniskowej lub rekreacji indywidualnej, lub usług turystyki, czyli zainwestowania niewprowadzającego istotnych zanieczyszczeń do środowiska i oddziaływań znacząco negatywnych, należy stwierdzić, że realizacja ustaleń projektu Zmiany Studium nie spowoduje zagrożenia dla zdrowia i życia ludzi.

Przewiduje się, iż projektowane zagospodarowanie nie będzie generować hałasu skutkującego istotnym pogorszeniem klimatu akustycznego i niedotrzymywaniem norm akustycznych.

Zgodnie z obowiązującymi przepisami wymagane jest zachowanie standardów akustycznych, określonych dla terenów chronionych pod względem akustycznym tj. terenów rekreacyjno-wypoczynkowych. Normy akustyczne, w zależności od przeznaczenia terenu określa Rozporządzenie Ministra Środowiska z dnia 14 czerwca 2007 r. w sprawie *dopuszczalnych poziomów hałasu w środowisku* (t.j. Dz. U. 2014, poz. 112 z późn.zm.). Nie przewiduje się, aby w wyniku realizacji projektu Zmiany Studium nie były dotrzymane normy akustyczne.

Na terenach projektowanego zainwestowania zostaną zachowane wymogi określone w Rozporządzeniu Ministra Klimatu i Środowiska z dnia z dnia 17 lutego 2020 r. w sprawie *sposobów sprawdzania dotrzymania dopuszczalnych poziomów pól elektromagnetycznych w środowisku* (Dz. U. 2020, poz. 258 z późn.zm.) wymagane jest zachowanie obszaru wolnego od zabudowy (przeznaczonego na stały pobyt ludzi) w zasięgu określonym przepisami branżowymi. W projekcie Zmiany Studium bezpieczne odległości zabudowy usługowej od linii elektroenergetycznych zostały zachowane.

Przewiduje się, iż realizacja ustaleń projektu Zmiany Studium:

- nie spowoduje zagrożenia dla zdrowia i życia ludzi oraz zagrożeń dla dóbr materialnych,
- oddziaływania na ludzi będą miały charakter neutralny oraz pośredni pozytywny.

Brak oddziaływań znacząco negatywnych.

Zasoby naturalne (surowce)

Nie przewiduje się oddziaływań w związku z brakiem udokumentowanych zasobów kopalin na terenie objętym projektem Zmiany Studium.

9 Określenie zasięgu znaczących oddziaływań generowanych zapisami projektu Zmiany Studium

Dla właściwego określenia zasięgu znaczących oddziaływań generowanych zapisami projektu Zmiany Studium odniesiono się do wyników analiz przeprowadzonych dla obszaru Natura 2000 Bieszczady PLC180001. Z przeprowadzonych analiz wynika, że:

- nie jest konieczne wyznaczanie kompensacji przyrodniczej;
- nie będzie znaczących oddziaływań na obszar Natura 2000;
- przewidywany miejscowy zasięg oddziaływań pośrednich niewykraczający poza tereny przeznaczone pod zainwestowanie nie dojdzie do fragmentacji siedlisk naturalnych;
- realizacja ustaleń projektu Zmiany Studium nie spowoduje zaburzeń w funkcjonowaniu obszaru Natura 2000 Bieszczady PLC180001;
- nie przewiduje się znaczących negatywnych oddziaływań dla przedmiotów ochrony obszaru Natura 2000 Bieszczady PLC180001 (tereny objęte projektem Zmiany Studium nie są atrakcyjne dla zwierząt - znajdują się w sąsiedztwie terenach zabudowanych)
- ewentualna przebudowa, rozbudowa oraz nadbudowa lub budowa budynków nie spowoduje przerywania ciągłości lokalnych powiązań przyrodniczych, korytarzy ekologicznych;
- nie przewiduje się znaczących negatywnych oddziaływań dla spójności obszaru Natura 2000 Bieszczady PLC180001.

Biorąc powyższe pod uwagę należy stwierdzić, że zasięg znaczących oddziaływań generowanych zapisami projektu Zmiany Studium będzie zawierał się w obrębie terenów objętych projektem Zmiany Studium.

10 Analiza czy i w jaki sposób planowane wskazanie danego rodzaju zagospodarowania, wpłynie/nie wpłynie na dotrzymanie norm akustycznych na terenie objętym projektem Zmiany Studium i w jego sąsiedztwie oraz analiza (ocena) wpływu terenów sąsiadujących na klimat akustyczny terenu objętego projektem Zmiany Studium i dotrzymanie norm w tym zakresie

Jakość klimatu akustycznego zależy od funkcji i przeznaczenia terenu zgodnie z rozporządzeniem z dnia 14 czerwca 2007 roku Ministra Środowiska *w sprawie dopuszczalnych poziomów hałasu w środowisku*. Zgodnie z ww. rozporządzeniem w tabeli 19 przedstawiono dopuszczalne poziomy hałasu w środowisku powodowanego przez poszczególne grupy źródeł hałasu z wyłączeniem hałasu powodowanego przez starty, lądowania i przeloty statków powietrznych oraz linie elektroenergetyczne.

Tabela 4. Dopuszczalne poziomy hałasu w środowisku powodowanego przez poszczególne grupy źródeł hałasu, z wyłączeniem hałasu powodowanego przez linie elektroenergetyczne oraz starty, lądowania i przeloty statków powietrznych, wyrażone wskaźnikami L_{AeqD} i L_{AeqN} , które to wskaźniki mają zastosowanie do ustalenia i kontroli warunków korzystania ze środowiska, w odniesieniu do jednej doby.

Lp.	Przeznaczenie terenu	Dopuszczalny poziom hałasu w [dB]			
		Drogi lub linie kolejowe ¹⁾		Pozostałe obiekty i działalność będąca źródłem hałasu	
		L_{AeqD} przedział czasu odniesienia równy 16 godzinom	L_{AeqN} przedział czasu odniesienia równy 8 godzinom	L_{AeqD} przedział czasu odniesienia równy 8 najmniej korzystnym godzinom	L_{AeqN} przedział czasu odniesienia równy 1 najmniej korzystnej godzinie nocy
1	a. Obszary A ochrony uzdrowiskowej b. Tereny szpitali poza miastem	50	45	45	40
2	a. Tereny zabudowy mieszkaniowej jednorodzinnej b. Tereny zabudowy związanej ze stałym lub wielogodzinnym pobytem dzieci i młodzieży ²⁾ c. Tereny domów opieki d. Tereny szpitali w miastach	61	56	50	40
3	a. Tereny zabudowy mieszkaniowej wielorodzinnej i zamieszkania zbiorowego b. Tereny zabudowy zagrodowej c. Tereny rekreacyjno – wypoczynkowe ²⁾ d. Tereny mieszkaniowo – usługowe	65	56	55	45
4	a. Tereny w strefie śródmiejskiej miast powyżej 100 tys. mieszkańców ³⁾	68	60	55	45

Zgodnie z obowiązującymi przepisami wymagane jest zachowanie standardów akustycznych, określonych dla terenów chronionych pod względem akustycznym tj. terenów stałego pobytu ludzi. Normy akustyczne, w zależności od przeznaczenia terenu określa ww. Rozporządzenie.

Przewiduje się, iż ustalone w projekcie Zmiany Studium zagospodarowanie nie będzie generować hałasu skutkującego istotnym pogorszeniem klimatu akustycznego i niedotrzymywaniem norm akustycznych na terenach objętych opracowaniem jak i na terenach sąsiednich. Przedmiotowe tereny położone jest w terenach w dużym stopniu zainwestowanych.

11 Opis wpływu przewidywanego zagospodarowania terenów objętych projektem Zmiany Studium na krajobraz

W wyniku realizacji nowego zainwestowania nastąpi przekształcenie obecnego krajobrazu. W stanie obecnym są to tereny sąsiadujące z terenem częściowo zagospodarowanym. Teren objęty opracowaniem pokryty jest typową roślinnością niską. W sąsiedztwie obszaru objętego opracowaniem - wzdłuż drogi wojewódzkiej, występuje krajobraz zurbanizowany – ośrodek wypoczynkowy, domki zabudowy rekreacyjnej, zabudowa mieszkaniowa wraz z otoczeniem i niezbędna infrastruktura. Ponadto obszar od wschodu i południowego wschodu graniczy z potokiem Hoczewka, a dalej z zwartym kompleksem leśnym.

Skala oddziaływania przedmiotowego przedsięwzięcia na krajobraz, wiąże się w szczególności z przekształceniem obecnie występującej na analizowanym terenie powierzchni biologicznie czynnej, w teren zagospodarowany.

Etap realizacji

Etap budowy rozpocznie proces trwałej zmiany krajobrazu. Wpływ budowy związany będzie przede wszystkim z prowadzeniem robót (prace ziemne, budowa budynków i towarzyszącej im infrastruktury) oraz z czasowym zajęciem terenów m.in. pod zaplecze budowy.

Roboty budowlane związane będą ze wzmożonym lokalnie ruchem pojazdów (w tym ciężkiego sprzętu budowlanego), a także z obecnością oraz pracą ludzi i urządzeń budowlanych.

Etap eksploatacji

Podczas eksploatacji zostaną ostatecznie utrwalone, wprowadzane na etapie budowy struktury krajobrazowe. Wpływ na walory krajobrazowe w fazie eksploatacji na działkach przeznaczonych pod inwestycje będzie długotrwały i bezpośredni, bo na powierzchni tych działek wprowadzone zostaną nowy obiekt i zagospodarowanie.

W związku z lokalizacją przedmiotowego przedsięwzięcia w obrębie terenów zainwestowanych nie wystąpią kolizje przestrzenne z obiektami zabytkowymi i strefami konserwatorskimi. Nie ma zewidencjonowanych stanowisk archeologicznych.

Obszar objęty ustaleniami Projektu Zmiany Studium znajduje się jest poza obszarami o krajobrazie mającym znaczenie historyczne, kulturowe lub archeologiczne, obszarami przylegającymi bezpośrednio do jezior, czy obszarami ochrony uzdrowiskowej. Realizacja ustaleń Zmiany Studium nie będzie naruszać interesów osób trzecich.

W związku z realizacją zapisów projektu Zmiany Studium nie należy oczekiwać oddziaływania pośredniego związanego z większą presją turystyczną. Obecny poziom obłożenia turystycznego jest tu już tak wysoki, że dodatkowy ruch nie będzie wywierał istotnego wpływu. Z punktu widzenia Natury 2000 można nawet oczekiwać oddziaływania pozytywnego w postaci kanalizacji ruchu turystycznego. Znacznie lepszym rozwiązaniem jest bowiem skierowanie turystów do już mocno przekształconego terenu, o niskich walorach przyrodniczych i odciążenie natłoku ludzi od ważniejszych i nieporównywalnie wartościowszych części ostoji Bieszczady.

Wpływ przewidywanego zagospodarowania terenu w odniesieniu do krajobrazu będzie miał charakter bezpośredni, długoterminowy, trwały, mało znaczący, przy wypełnieniu warunków dotyczących ład przestrzennego, form architektonicznych, nie spowoduje skutków znacząco negatywnych.

12 Opis oddziaływania przewidywanego zagospodarowania terenów objętych projektem Zmiany Studium P na klimat oraz wskazania działań, które będą sprzyjały adaptacji do zmian klimatu

Oddziaływanie na klimat zaliczane jest do oddziaływań skumulowanych.

- ✓ W wyniku realizacji ustaleń projektu Zmiany Studium, zmiany klimatu nie będą znaczne i odczuwalne dla ludzi.

Adaptacja do zmian klimatu:

- zapewnienie zapotrzebowania na wodę,
- rozwiązanie problemów gospodarki ściekowej,

- zapewnienie łatwego dostępu do poszczególnych terenów objętych projektem Zmiany Studium,

Biorąc powyższe pod uwagę należy stwierdzić, że zasięg znaczących oddziaływań generowanych zapisami projektu Zmiany Studium będzie zawierał się w obrębie terenów objętych projektem Zmiany Studium.

13 Rozwiązania mające na celu zapobieganie, ograniczanie lub kompensację przyrodniczą negatywnych oddziaływań na środowisko, mogących być rezultatem realizacji projektu Zmiany Studium, w szczególności na cele i przedmiot ochrony obszarów Natura 2000 oraz integralność tych obszarów

W projekcie Zmiany Studium zostały uwzględnione rozwiązania mające na celu zapobieganie, ograniczanie negatywnych oddziaływań na środowisko, mogących być rezultatem realizacji projektu Zmiany Studium. Należą do nich:

- zakaz realizacji przedsięwzięć mogących zawsze znacząco oddziaływać na środowisko lub mogących potencjalnie oddziaływać na środowisko, za wyjątkiem przedsięwzięć, dla których ocena oddziaływania na środowisko wykaże dotrzymanie standardów jakości środowiska, za wyjątkiem lokalizacji inwestycji celu publicznego z zakresu łączności publicznej,
- zakaz odprowadzania ścieków nieoczyszczonych bezpośrednio do ziemi i wód powierzchniowych, rolniczego wykorzystania ścieków komunalnych oraz składowania odpadów komunalnych i przemysłowych;
- stosowanie rozwiązań eliminujących lub ograniczających do minimum ewentualne przyszłe oddziaływanie przedsięwzięć na obszary Natura 2000, w tym rozwiązań, które mogłyby wpływać negatywnie na gatunki i siedliska będące przedmiotem ochrony obszaru Natura 2000, jak również wpływać negatywnie na integralność i spójność całej sieci Natura 2000,
- stosowanie rozwiązań mających na celu minimalizację uciążliwości spowodowanych prowadzeniem działalności przewidzianej planem, w celu ochrony powietrza atmosferycznego, gleb, wód gruntowych oraz klimatu akustycznego.
- udział terenów biologicznie czynnych nie może być mniejszy niż 50% powierzchni działki budowlanej;
- w zakresie odprowadzania ścieków bytowych, komunalnych i przemysłowych : odprowadzenie ścieków z obszaru objętego planem do sieci kanalizacji sanitarnej przy zachowaniu minimalnej średnicy przewodu dn160, w przypadku braku możliwości wpięcia do sieci kanalizacji sanitarnej dopuszcza się zbiorniki bezodpływowe.
- w zakresie odprowadzania wód opadowych lub roztopowych: odprowadzenie wód opadowych lub roztopowych do gruntu poprzez infiltrację powierzchniową, na własny teren nieutwardzony, do dołów chłonnych, rowów lub do zbiorników retencyjnych, ogrodów deszczowych i innych rozwiązań z zakresu zielonej infrastruktury;
- zaopatrzenie w ciepło z indywidualnych i lokalnych źródeł na bazie rozwiązań pozwalających minimalizować „niską emisję” zanieczyszczeń do powietrza (np. poprzez preferowanie wysokosprawnych, zautomatyzowanych źródeł ciepła, w kotłowniach lokalnych oraz indywidualnych systemach grzewczych), dopuszcza się zaopatrzenie w ciepło z alternatywnych, ekologicznych źródeł ciepła, np. kolektorów słonecznych, geotermii oraz innych, z zastrzeżeniem, że ich stosowanie nie może się wiązać z przekroczeniem obowiązujących norm emisji hałasu, pyłów lub substancji szkodliwych dla środowiska;

- w zakresie gospodarki odpadami: gromadzenie odpadów komunalnych oraz związanych z prowadzoną działalnością usługową, w szczelnych pojemnikach i usuwanie zgodnie z zasadami przyjętymi na terenie gminy Baligród, zgodnie z obowiązującymi przepisami prawa.

W wyniku przeprowadzonej analizy nie przewiduje się znaczących negatywnych oddziaływań na poszczególne elementy środowiska oraz cele, przedmiot ochrony i integralność obszarów Natura 2000 Bieszczady PLC180001. Kierując się jednak zasadą przezorności proponuje się, aby:

- planowana infrastruktura turystyczna oraz domki rekreacyjne były wkomponowane w obecne siedlisko.
- prace budowlane, ziemne i wszelkie wycinki były prowadzone poza okresem lęgowym ptaków tj. poza 1 marca -31 sierpnia. Za najbardziej newralgiczny okres należy traktować kwiecień – czerwiec. Prowadzenie wyżej wymienionych prac będzie wtedy odnosiło najbardziej niekorzystne skutki dla fauny ptaków.
- nie wprowadzać ogrodzeń z mało widocznej siatki, która jest przyczyną dużej śmiertelności ptaków.
- pracujące maszyny powinny być sprawne bez uszkodzeń powodujących wycieki płynów i olei, które mogą skazić wodę okoliczną roślinność, a w konsekwencji oddziaływać na lokalne ptaki.
- podczas prowadzenia prac budowlanych nie dopuścić do zanieczyszczenia wód powierzchniowych i podziemnych stosowanymi substancjami, ściekami lub odpadami powstającymi w związku z realizowanymi pracami, m.in. poprzez: wykorzystywanie do prowadzenia prac sprawnego technicznie i właściwie eksploatowanego sprzętu budowlanego i środków transportu oraz wyposażenie zaplecza budowy w zapas środków neutralizujących (np. sorbenty), na wypadek wycieku substancji ropopochodnych, bądź innych substancji niebezpiecznych do środowiska gruntowo-wodnego.
- wykopy, zagłębienia terenu i tym podobne obiekty niezasypane/niezagospodarowane w danym dniu roboczym, mogące stanowić pułapkę dla drobnych i średnich zwierząt, należy odpowiednio zabezpieczyć, np. szczelnie przykryć po każdym zakończonym dniu pracy. Codziennie rano, przed rozpoczęciem robót, a następnie bezpośrednio przed zasypaniem wykopów i zagłębień terenowych powstałych w trakcie prac, należy sprawdzić, czy nie zostały w nich uwięzione zwierzęta. W przypadku takiego stwierdzenia należy je niezwłocznie odłowić i przenieść poza teren realizacji przedsięwzięcia w odpowiednie siedlisko.
- drzewa i krzewy narażone na uszkodzenia w trakcie prowadzenia prac należy na czas realizacji robót zabezpieczyć poprzez:
 - owinięcie pnia matami słomianymi (np. w ilości ok. 4 m² na jeden pień), a następnie oszalowanie ich deskami do wysokości pierwszych gałęzi. Dolna część każdej deski będzie opierać się na podłożu. Oszalowanie będzie otoczone opaskami z drutu lub taśmy stalowej w odległości wzajemnej co 40+60 cm,
 - przykrycie odkrytych korzeni matami słomianymi w ilości około 4 m² na jedno drzewo i podlewanie drzew wodą przez cały okres trwania robót, w zależności od warunków atmosferycznych,
 - wygrodzenie skupisk krzewów.

Ponadto warto podkreślić, że prawodawstwo polskie w zakresie ochrony środowiska daje narzędzie zapobiegania i ograniczania przewidywanych negatywnych oddziaływań przedsięwzięć mogących znacząco negatywnie wpływać na stan środowiska w postaci

procedur postępowania w sprawie ocen oddziaływania na środowisko, na etapie lokalizacji poszczególnych przedsięwzięć. Stąd szczególnej uwagi będą wymagały procesy projektowe planowanej inwestycji. Niektóre przedsięwzięcia wymagać mogą przeprowadzenia dokładnej analizy oddziaływania na środowisko planowanego przedsięwzięcia w trybie decyzji o środowiskowych uwarunkowaniach realizacji przedsięwzięcia, w tym opracowania raportu o oddziaływaniu na środowisko. W trakcie projektowania inwestycji należy rozważyć różne warianty, w tym technologiczne i uwzględnić rozwiązania eliminujących negatywne oddziaływanie na ornitofaunę.

Na etapie realizacji projektu Zmiany Studium potencjalne negatywne oddziaływania zostaną wyeliminowane w wyniku spełnienia ustalonych w miejscowym planie zagospodarowania przestrzennego wymagań i rozwiązań będących rozwiązaniami ograniczającymi potencjalny negatywny wpływ, a dotyczących:

- skutecznego wykorzystania uzbrojenia technicznego terenu ze szczególnym uwzględnieniem gospodarki ściekowej oraz gospodarki odpadami;
- zachowania ustalonej w projekcie Zmiany Studium powierzchni biologicznie czynnej.

14 Rozwiązania alternatywne do rozwiązań zawartych w projekcie Zmiany Studium

Projekt Zmiany Studium został opracowany w celu uwzględnienia potrzeb wynikających z rozwoju cywilizacyjnego. Zainwestowanie obszaru objętego ustaleniami Zmiany Studium zgodne zapisami i projektu Zmiany Studium stanowić będzie kontynuację istniejącej zabudowy z zachowaniem funkcji terenu

Projekt Zmiany Studium określa zasady ochrony i kształtowania ładu przestrzennego, zasady ochrony środowiska, przyrody i krajobrazu, zabudowy oraz wskaźników zagospodarowania terenu, zasady scalenia i podziału nieruchomości, zasady modernizacji, rozbudowy i budowy systemów komunikacji, zasady modernizacji, rozbudowy i budowy systemów infrastruktury technicznej zgodnych z obecnie obowiązującym stanem prawnym. Wprowadzone ustalenia są zgodne z zasadami zrównoważonego rozwoju.

W przypadku, kiedy:

- uchwała o przystąpieniu do opracowania określa sposoby zagospodarowania terenów,
- tereny objęte projektem Zmiany Studium położone są w sąsiedztwie terenów już zainwestowanych a projektowane zagospodarowanie wynika z obecnych potrzeb i będzie stanowiło uzupełnienie i rozbudowanie istniejącego już zagospodarowania,
- ustalone w projekcie Zmiany Studium przeznaczenie terenów i sposób ich zagospodarowania wprowadzi ład przestrzenny i nie spowoduje rozproszenia zabudowy,
- obsługa terenów objętych projektem Zmiany Studium w zakresie infrastruktury technicznej jest zgodna z obowiązującymi przepisami,

rozpatrywanie rozwiązań alternatywnych jest bezprzedmiotowe.

Biorąc powyższe pod uwagę nie wprowadza się rozwiązań alternatywnych do tych, które są zawarte w projekcie Zmiany Studium .

15 Wskazanie napotkanych trudności wynikających z niedostatków techniki lub luk we współczesnej wiedzy

Napotkane trudności oraz luki we współczesnej wiedzy to przede wszystkim:

- Brak danych badawczych prowadzonych na poziomie planowania przestrzennego dających podstawę do precyzowania jednoznacznych ocen.
- Wymóg dokonywania bardzo szczegółowych analiz już na etapie planowego, czyli dokumentu ogólnego, w którym nie są znane żadne rozwiązania konstrukcyjne oraz techniczne planowanych przedsięwzięć.

16 Propozycje dotyczące przewidywanych metod analizy skutków realizacji postanowień projektu Zmiany Studium oraz częstotliwości jej przeprowadzania

Zgodnie z art. 51 ust. 2 pkt. 1c) *ustawy o udostępnianiu informacji o środowisku i jego ochronie, udziale społeczeństwa w ochronie środowiska oraz o ocenach oddziaływania na środowisko* prognoza oddziaływania na środowisko winna zawierać propozycje dotyczące przewidywanych metod analizy skutków realizacji postanowień projektowanego dokumentu oraz częstotliwości jej przeprowadzania. Równocześnie art. 55 ust. 5 wyżej wymienionej ustawy mówi, iż organ opracowujący projekt dokumentu jest obowiązany prowadzić monitoring skutków realizacji postanowień przyjętego dokumentu w zakresie oddziaływania na środowisko. Analiza skutków realizacji postanowień przedmiotowego dokumentu może być wykonana w ramach oceny aktualności planów sporządzanych przez wójta gminy.

Zgodnie z art. 32 ustawy z dnia 27 marca 2003 roku *o planowaniu i zagospodarowaniu przestrzennym* wójt, burmistrz albo prezydent miasta dokonuje analizy zmian w zagospodarowaniu przestrzennym gminy, ocenia postępy w opracowywaniu planów miejscowych i opracowuje wieloletnie programy ich sporządzania w nawiązaniu do ustaleń studium. Ocena aktualności planów zagospodarowania przestrzennego odbywa się co najmniej raz w czasie kadencji. Rada gminy podejmuje uchwałę w sprawie aktualności planów, a w przypadku uznania ich za nieaktualne w całości lub w części, rada gminy podejmuje uchwałę o zmianie planu miejscowego.

Projekt Zmiany Studium nie przewiduje prowadzenia innego monitoringu niż ten określony w ustawie *o planowaniu i zagospodarowaniu przestrzennym*.

Prowadzony jest monitoring jakości wód, powietrza w ramach Państwowego Monitoringu środowiska. Uzyskane dane pozwolą na zaobserwowanie skali i zmian jakości badanych elementów środowiska.

17 Informacja o możliwym transgranicznym oddziaływaniu na środowisko

W wyniku realizacji projektu Zmiany Studium nie przewiduje się transgranicznego oddziaływania na środowisko, ponieważ odległość terenu objętego projektem Zmiany Studium do granicy z Ukrainą wynosi ponad 11 km, a do granicy ze Słowacją ponad 21 km (pod uwagę były brane najbliższe odległości terenów objętych projektem Zmiany Studium do granicy z Ukrainą i Słowacją).

18 Wnioski

- Ocena potencjalnych oddziaływań ma charakter hipotetyczny ze względu na charakter opracowania dokumentu, jakim jest prognoza – prognoza oddziaływania na środowisko nie jest raportem o oddziaływaniu na środowisko.
- Prognoza nie jest dokumentem rozstrzygającym o słuszności realizacji zamierzeń inwestycyjnych, a jedynie przedstawia prawdopodobne skutki, jakie realizacja zmian przyjętych w projekcie Zmiany Studium może mieć na poszczególne elementy środowiska.
- Nie stwierdzono występowania gatunków roślin i mchów będących przedmiotem ochrony obszaru Natury 2000 Bieszczady PLC180001.
- Biorąc pod uwagę przeprowadzone w prognozie analizy i oceny nie przewiduje się znaczącego oddziaływania na obszar Natura 2000 Bieszczady PLC180001.
- Nie przewiduje się znaczących oddziaływań na przyrodę i cele ochrony utworzenia Ciśniańsko-Wetlińskiego Parku Krajobrazowego.
- Z związku z przeprowadzonymi analizami stwierdza się, że realizacja ustaleń projektu Zmiany Studium nie będą powodować znaczących negatywnych zmian w środowisku przyrodniczym i projektowane zagospodarowanie nie kwalifikuje się do działań wymienionych w art. 33, ust.1 ustawy z dnia 16 kwietnia 2004r. o ochronie przyrody.
- Na podstawie przeprowadzonych analiz nie prognozuje się oddziaływań transgranicznych.
- Kierując się jednak zasadą przezorności oraz zaleceniami wskazanymi w opracowaniu przyrodniczym proponuje się, aby:
 - prace budowlane, ziemne i wszelkie wycinki były prowadzone poza okresem lęgowym ptaków tj. poza 1 marca -31 sierpnia. Za najbardziej newralgiczny okres należy traktować kwiecień – czerwiec. Prowadzenie wyżej wymienionych prac będzie wtedy odnosiło najbardziej niekorzystne skutki dla fauny ptaków.
 - nie wprowadzać ogrodzeń z mało widocznej siatki, która jest przyczyną dużej śmiertelności ptaków.
 - pracujące maszyny powinny być sprawne bez uszkodzeń powodujących wycieki płynów i olei, które mogą skazić wodę okoliczną roślinność, a w konsekwencji oddziaływać na lokalne ptaki.

19 Wykorzystane materiały

- J.Warszyńskiej – Kraków 1995 rok;
- Powodzie, a planowanie przestrzenne – Poradnik – Instytut Gospodarki Przestrzennej i Komunalnej Oddział w Krakowie – Kraków 1999 rok,
- Raport o stanie środowiska w województwie podkarpackim w 2017 roku;
- Raport o stanie środowiska w województwie podkarpackim w 2020 roku;
- Sdf obszarów Natura 2000;
- Studium Uwarunkowań i Kierunków Zagospodarowania Przestrzennego Gminy Baligród uchwalone Uchwałą Nr XXXIII/223/2002 Rady Gminy w Baligrodzie z dnia 7 października 2002r. z późn. zm.;
- Opracowanie ekofizjograficzne podstawowe na potrzeby na potrzeby zmiany nr 1/2023 Studium Uwarunkowań i Kierunków Zagospodarowania Przestrzennego Gminy Baligród oraz na potrzeby miejscowego planu zagospodarowania przestrzennego „JABŁONKI 1/2023”;
- Projekt zmiany nr 1/2023 Studium Uwarunkowań i Kierunków Zagospodarowania Przestrzennego Gminy Baligród.

OŚWIADCZENIE

Ja niżej podpisana, Anna Hawaj

niniejszym oświadczam, że spełniam wymogi

o których mowa w art. 74a ust. 2 ustawy z dnia 3 października 2008 r. *o udostępnianiu informacji o środowisku i jego ochronie, udziale społeczeństwa w ochronie środowiska oraz o ocenach oddziaływania na środowisko* (Dz. U. z 2022 r. poz. 1029 z późn.zm.).

Jednocześnie oświadczam, że jestem świadoma odpowiedzialności karnej za złożenie fałszywego oświadczenia.

Hawaj Anna